



LOKALNA STRATEGIA ROZWOJU

STOWARZYSZENIA LOKALNA GRUPA DZIAŁANIA

MIASTA BRODNICY

NA LATA 2014-2020

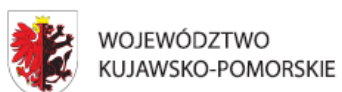


Brodnica 2016



Spis treści

I. CHARAKTERYSTYKA LGD.....	5
1.1 Forma prawna i nazwa stowarzyszenia.....	5
1.2 Obszar.....	5
1.3 Potencjał LGD.....	7
1.3.1 Opis sposobu powstania i doświadczenie LGD.....	7
1.3.2 Reprezentatywność LGD.....	10
1.3.3 Poziom decyzyjny – Rada.....	12
1.3.4 Zasady funkcjonowania LGD Miasta Brodnicy.....	14
1.3.5 Potencjał ludzki LGD a regulaminy organu decyzyjnego/zarządu/ /biura	15
II. PARTYCYPACYJNY CHARAKTER LSR.....	17
III. DIAGNOZA.....	19
3.1 Potencjał demograficzny obszaru LGD.....	19
3.2 Charakterystyka gospodarki.....	22
3.3 Rynek pracy i jego problemy.....	24
3.4 Działalność sektora społecznego - organizacje społeczne.....	25
3.5 Podstawowe problemy społeczne.....	26
3.6 Zasoby kulturowo-historyczne, infrastruktura sportowo-rekreacyjna i walory turystyczne	31
IV. ANALIZA SWOT.....	32
V. CELE I WSKAŹNIKI.....	37
VI. SPOSÓB WYBORU I OCENA OPERACJI ORAZ SPOSÓB USTANAWIANIA KRYTERIÓW WYBORU.....	45
6.1 Forma wsparcia operacji w ramach LSR.....	45
6.2 Cel tworzenia procedur.....	45
6.3 Zakres procedur.....	45
VII. PLAN DZIAŁANIA.....	47
VIII. BUDŻET LSR.....	48
8.1 Ogólna charakterystyka budżetu.....	48
8.2 Powiązania budżetu z celami LSR.....	48
IX. PLAN KOMUNIKACJI.....	49
X. INNOWACYJNOŚĆ.....	49
XI. ZINTEGROWANIE.....	50
XII. MONITORING I EWALUACJA.....	52
XIII. STRATEGICZNA OCENA ODDZIAŁYWANIA NA ŚRODOWISKO.....	53
WYKAZ WYKORZYSTANEJ LITERATURY:.....	544
ZAŁĄCZNIKI DO LSR.....	555
Załącznik nr 1 Procedura aktualizacji LSR.....	555
Załącznik nr 2 Procedura dokonywania ewaluacji i monitoringu.....	55
Załącznik nr 3 Plan działania.....	599



Załącznik nr 4 Budżet LSR w podziale na poszczególne fundusze EFSI i zakresy wsparcia...	6363
Załącznik nr 5 Plan komunikacji.....	654

WSTĘP

Lokalna Strategia Rozwoju (w skrócie LSR) jest dokumentem, który stanowi podstawę do działań podejmowanych przez Stowarzyszenie Lokalna Grupa Działania Miasta Brodnicy.

LSR jest efektem założeń nowego instrumentu terytorialnego o nazwie „Rozwój lokalny kierowany przez społeczność” wprowadzonego przez Komisję Europejską do realizacji w perspektywie finansowej na lata 2014-2020. Stanowi podstawę do jego realizacji. Służyć ma włączeniu obywateli na szczeblu lokalnym w inicjowanie i realizację działań na rzecz rozwoju lokalnego. Instytucją zarządzającą tym instrumentem jest Zarząd Województwa Kujawsko-Pomorskiego. A organizacją powołaną do jego realizacji na określonym terytorium jest lokalna grupa działania.

Nadrzędnym celem powstania LSR było wypracowanie mechanizmów współpracy oraz wskazanie celów i rozwiązań, które posłużą zwiększeniu aktywności społeczno-zawodowej osób zagrożonych ubóstwem lub wykluczeniem społecznym poprzez organizowanie społeczności lokalnej i animację społeczną. Mechanizmy te służyć będą zwiększeniu partycypacji społecznej i poprawie spójności społecznej.

Lokalna Strategia Rozwoju powstała z wykorzystaniem zaangażowania społeczności lokalnej Brodnicy w oparciu o partnerstwo lokalne przedstawicieli różnych grup społecznych, reprezentujących odmienne często interesy, w celu wypracowania celów wspólnych dla całej społeczności objętej LSR.

Jest to partnerstwo w skład którego weszli członkowie sektora społecznego, gospodarczego, publicznego oraz mieszkańcy Brodnicy, by razem budować kapitał społeczny i aktywizować lokalne społeczeństwo. Współdecydowanie wszystkich partnerów daje możliwość podejmowania działań odpowiadających na realne potrzeby lokalnej społeczności i identyfikowanie się z podejmowanymi decyzjami.

Lokalna Strategia Rozwoju bazuje na maksymalnym uwzględnieniu potencjału poszczególnych podmiotów i partnerów. Zawiera cele i kierunki rozwoju na lata 2014–2020, które wypracowane zostały w oparciu o analizę SWOT oraz szerokie konsultacje społeczne z mieszkańcami obszaru LGD Miasta Brodnicy.

Lokalna Strategia Rozwoju LGD Miasta Brodnicy na lata 2014-2020 przygotowana została w ramach projektu pt. „Pomoc na wsparcie przygotowawcze realizowane przez Stowarzyszenie na Rzecz Rozwoju Społecznego „Młodzi dla Brodnicy na obszarze miasta Brodnicy”

I. CHARAKTERYSTYKA LGD

1.1 Forma prawna i nazwa stowarzyszenia

Brodnica stanowi administracyjne, gospodarcze i kulturalne centrum powiatu brodnickiego, jak również historyczne regionu zwanego Ziemią Michałowską. Stanowi najbardziej rozwinięty ośrodek gospodarczy powiatu i zarazem północno-wschodniej części województwa kujawsko-pomorskiego. Chcąc wykorzystać potencjał społeczeństwa miasta Brodnicy dnia 29 września 2015 r. odbyło się spotkanie założycielskie, na którym to przedstawiciele sektora społecznego, gospodarczego, publicznego oraz mieszkańcy zdecydowali o powołaniu stowarzyszenia pod nazwą **Lokalna Grupa Działania Miasta Brodnicy**, którego celem jest inicjowanie i podejmowanie działań mających na celu wzrost aktywizacji społeczno-zawodowej mieszkańców objętych Lokalną Strategią Rozwoju. Powstałe Stowarzyszenie LGD Miasta Brodnicy działa na podstawie następujących przepisów:

- Rozporządzenie Parlamentu Europejskiego i Rady (UE) NR 1303/2013 z dnia 17 grudnia 2013 r. ustanawiające wspólne przepisy dotyczące Europejskiego Funduszu Rozwoju Regionalnego, Europejskiego Funduszu Społecznego, Funduszu Spójności, Europejskiego Funduszu Rolnego na rzecz Rozwoju Obszarów Wiejskich oraz Europejskiego Funduszu Morskiego i Rybackiego oraz ustanawiające przepisy ogólne dotyczące Europejskiego Funduszu Rozwoju Regionalnego, Europejskiego Funduszu Społecznego, Funduszu Spójności i Europejskiego Funduszu Morskiego i Rybackiego oraz uchylające rozporządzenie Rady (WE) nr 1083/2006;
- Rozporządzenie Parlamentu Europejskiego i Rady (UE) Nr 1304/2013 z dnia 17 grudnia 2013 r. w sprawie Europejskiego Funduszu Społecznego;
- Ustawa z dnia 20 lutego 2015 r. o rozwoju lokalnym z udziałem lokalnej społeczności (Dz. U. 2015 poz. 378);
- Ustawa z dnia 7 kwietnia 1989 r. Prawo o stowarzyszeniach (Dz. U. z 2001 r. Nr 79 poz. 855 z późn. zm.);
- Ustawa z dnia 11 lipca 2014 r. o zasadach realizacji programów w zakresie polityki spójności finansowanych w perspektywie finansowej 2014-2020 (Dz. U. poz. 1146 z późn. zm.);
- Statutu Stowarzyszenia Lokalna Grupa Działania Miasta Brodnicy

Stowarzyszenie LGD Miasta Brodnicy jest **partnerstwem czterosektorowym** składającym się z przedstawicieli sektora publicznego, gospodarczego i społecznego oraz mieszkańców. Członkami zwyczajnymi stowarzyszenia są osoby fizyczne oraz przedstawiciele osób prawnych, lokalnych przedsiębiorców oraz ngo.

Stowarzyszenie LGD Brodnicy przygotowało Lokalną Strategię Rozwoju na **obszarze miasta Brodnicy** z liczbą mieszkańców powyżej 20 tyś.

1.2 Obszar

Miasto Brodnica położone jest w północno-wschodniej części województwa kujawsko-pomorskiego, nad rzeką Drwęcą. Powierzchnia miasta wynosi 2 314 ha. Obszar miasta zajmuje 0,12% powierzchni województwa. Miasto położone jest na terenie Pojezierza Brodnickiego i jest atrakcyjne pod względem przyrodniczym. Leży na skrzyżowaniu najważniejszych tras komunikacyjnych Europy łączących

Niemcy ze wschodem i Skandynawię z południem. Miasto przecinają najważniejsze szlaki komunikacyjne: droga krajowa nr 15 o łącznej długości w obszarze miasta 6,117 km oraz drogi wojewódzkie nr 544 i 560. Wspomniane szlaki komunikacyjne zapewniają połączenie Brodnicy z innymi ośrodkami. Odgrywają również istotne znaczenie gospodarcze i turystyczne. Podobne znaczenie mają drogi powiatowe (nr 1805C, 1827C i 1814C). Na terenie miasta funkcjonuje także sieć dróg gminnych i zakładowych służąca miejscowym potrzebom. Przez miasto Brodnica przebiegają trasy kolejowe o lokalnym i regionalnym charakterze.

Dużą część miasta stanowią tereny chronione przyrodniczo. Lasy, grunty leśne oraz wody zajmują łącznie 14,7% powierzchni Brodnicy.

Brodnica jest szóstym co do wielkości miastem województwa po Bydgoszczy, Toruniu, Włocławku, Grudziądzu oraz Inowrocławiu. Liczba mieszkańców na dzień 31 grudnia 2013 r. wyniosła 28 579. Liczba mieszkańców ustalona została według stanu na dzień 31 grudnia 2013 r. na podstawie wyników informacji statystycznych ogłaszanych, udostępnianych lub rozpowszechnianych zgodnie z przepisami o statystyce. Pod względem administracyjnym jest gminą miejską, przestrzennie otoczoną terenami gminy wiejskiej Brodnica.

Miasto podzielone jest na 12 osiedli:

L.p.	Osiedle	Liczba mieszkańców
1.	Michałowo	1316
2.	Stare Miasto	4182
3.	Gdynia	1441
4.	Grażyny	1976
5.	Grunwald	2960
6.	Karbowo	3708
7.	Matejki	754
8.	Mieszka I	1536
9.	Morskie Oko	1519
10.	Nowa Kolonia	3196
11.	Ustronie	1657
12.	Wyspiańskiego	4334

Mapa obszaru z granicami



1.3 Potencjał LGD

1.3.1 Opis sposobu powstania i doświadczenie LGD

Spółeczność lokalna miasta Brodnicy boryka się z licznymi problemami społecznymi wynikającymi z szerzenia się zjawiska ubóstwa i wykluczenia społecznego. Zjawisko to spowodowane jest niewykorzystaniem w pełni potencjału organizacji pozarządowych, przedsiębiorstw i społeczeństwa obywatelskiego. Aby przyczynić się do zniwelowania zjawiska ubóstwa i wykluczenia społecznego konieczne jest podjęcie działań oddolnych zmierzających do zaktywizowania lokalnej społeczności, wzbudzenia aktywności obywatelskiej i stworzenia kapitału społecznego. W tym celu na terenie miasta Brodnicy z inicjatywą powstania Stowarzyszenia Lokalna Grupa Działania Miasta Brodnicy wystąpiło Stowarzyszenie na Rzecz Rozwoju Społecznego „Młodzi dla Brodnicy”. Proces budowy międzysektorowego partnerstwa z udziałem przedstawicieli sektora społecznego, gospodarczego, publicznego oraz mieszkańców rozpoczął się dnia 15 września 2015 r. kiedy to odbyło się pierwsze spotkanie poświęcone zastosowaniu metody rozwoju lokalnego kierowanego przez społeczność (RLKS) oraz zainicjowaniu utworzenia Stowarzyszenia LGD Miasta Brodnicy. W trakcie spotkania przedstawione zostały założenia metody RLKS, która w latach 2014-2020 może być realizowana na terenie miasta Brodnicy. Kolejne spotkanie odbyło się 22 września 2015 r. w Urzędzie Miejskim w Brodnicy. Efektem spotkania było wypracowanie statutu Stowarzyszenia LGD Miasta Brodnicy. Następnie w dniu 29 września 2015 r. odbyło się zebranie założycielskie Stowarzyszenia Lokalna Grupa Działania Miasta Brodnicy. W zebraniu wzięło udział 60 członków założycieli. Podczas zebrania założycielskiego zatwierdzony został statut LGD Miasta Brodnicy. Uczestnicy spotkania założycielskiego dokonali wyboru Zarządu LGD, Komisji Rewizyjnej oraz Rady.

Stowarzyszenie zostało zarejestrowane w Krajowym Rejestrze Sądowym dnia 8 stycznia 2016 r. pod numerem 0000595183.

W celu wypracowania Lokalnej Strategii Rozwoju powołany został Zespół roboczy do spraw opracowania LSR, w którego prace zaangażowali się przedstawiciele różnych grup społecznych.

Na przykładzie ZHP Hufiec Brodnica, Brodnickiego Centrum Caritas im. Bpa Jana Chrapka, Stowarzyszenia Na Rzecz Rozwoju Społecznego „Młodzi dla Brodnicy” oraz Gminy Miasta Brodnicy przedstawione zostało doświadczenie członków Stowarzyszenia Lokalna Grupa Działania Miasta Brodnicy w realizacji projektów o zakresie podobnym do realizacji LSR:

- ZHP Hufiec Brodnica

ZHP Hufiec Brodnica działa na terenie miasta od 95 lat. Misją ZHP jest wychowywanie młodego człowieka, czyli wspieranie go we wszechstronnym rozwoju i kształtowaniu charakteru poprzez stawianie wyzwań. Za główne cele swojego działania ZHP uznaje: stwarzanie warunków do wszechstronnego, intelektualnego, społecznego, duchowego, emocjonalnego i fizycznego rozwoju człowieka, nieskrępowane kształtowanie osobowości człowieka odpowiedzialnego, przy poszanowaniu jego prawa do wolności i godności, w tym wolności od wszelkich nałogów, upowszechnianie i umacnianie w społeczeństwie przywiązania do wartości. Chorągiew Kujawsko-Pomorska ZHP poprzez

Hufiec Brodnica realizuje zadania współfinansowane ze środków Gminy Miasta Brodnicy, Województwa Kujawsko-Pomorskiego, Ministerstwa Edukacji Narodowej, a także z programów pomocowych UE. Hufiec Brodnica zajmuje się organizacją wypoczynku letniego poprzez organizację biwaków i obozów wędrownych.

- Brodnickie Centrum Caritas im. Bpa Jana Chrapka.

Głównym inicjatorem powstania ośrodka Caritas w Brodnicy był Biskup Toruński Andrzej Wojciech Suski, który 23 kwietnia 2002r. na mocy dekretu erygującego, powołał Brodnicki Ośrodek Caritas Diecezji Toruńskiej im. Biskupa Jana Chrapka. Od momentu powstania Centrum Caritas przyświeca jeden cel: działać zawsze w duchu miłości chrześcijańskiej, która „obejmuje wszystkich, bez względu na rasę, pochodzenie społeczne, czy religię; nie oczekuje też żadnej korzyści, czy wdzięczności” (Sobór Watykański II, DM 12). W ostatnich trzech latach Brodnickie Centrum Caritas zrealizowało kilkadziesiąt projektów o tematyce podobnej do projektów realizowanych w ramach LSR: Kompleksowe wsparcie osób bezdomnych, zagrożonych bezdomnością i wykluczeniem społecznym poprzez rozbudowę Brodnickiego Centrum Caritas (projekt wieloletni); Działalność bieżąca Środowiskowego Domu Samopomocy, Bursy Szkolnej; Przeciwdziałanie wykluczeniu i wzmocnienie sektora ekonomii społecznej Projekt Otwarta FURTKA; Prowadzenie Noclegowni wraz z Ogrzewalnią dla osób bezdomnych; Działalność bieżąca Świetlic Środowiskowych Arka i Źródło; Realizacja zajęć świetlicowych dla uczniów szkół podstawowych i gimnazjalnych z programem profilaktyczno – wychowawczym w Brodnicy; Wspieranie zajęć rozwojowych dla dzieci i młodzieży zagrożonych wykluczeniem społecznym; Program profilaktyki przeciwdziałania patologiom społecznym pn. „Przeciwdziałanie przemocy w rodzinie”; rehabilitacja zawodowa i społeczna osób niepełnosprawnych.

- Stowarzyszenie Na Rzecz Rozwoju Społecznego „Młodzi dla Brodnicy”

Stowarzyszenie „Młodzi dla Brodnicy” istnieje od roku 2011. Jego celem jest wspieranie rozwoju osobowościowego, społecznego i kulturalnego lokalnego społeczeństwa, w szczególności poprzez zachęcanie do aktywnego uczestniczenia w lokalnym życiu społecznym i kulturalnym, propagowanie idei wolontariatu, podejmowanie inicjatyw mających na celu rozwój społeczności lokalnej, organizowanie czasu wolnego dzieci i młodzieży, udzielanie pomocy dzieciom i młodzieży z rodzin zagrożonych patologią i niedostosowaniem społecznym, stworzenie możliwości pełnego udziału w życiu społecznym osób niepełnosprawnych, upowszechnianie rekreacji oraz rozwój sportu i kultury fizycznej. Stowarzyszenie zrealizowało trzy edycje Powiatowego Przeglądu Utworów Literackich, którego celem była aktywizacja i integracja dzieci i seniorów. W 2014 r. Stowarzyszenie realizowało projekt pod nazwą „A mury runą” dofinansowany ze środków programu Fundusz Inicjatyw Obywatelskich. Celem projektu było kształtowanie i rozwijanie postaw obywatelskich wśród młodzieży z Brodnicy umożliwiającym im aktywny udział w budowaniu społeczeństwa obywatelskiego, rozwój kompetencji społecznych i aktywne uczestnictwo w lokalnych sprawach publicznych. Stowarzyszenie „Młodzi dla Brodnicy” od dwóch lat współpracuje z Młodzieżową Radą Konsultacyjną Miasta Brodnicy przy organizacji festiwalu Rap & Reggae Night. Na ten cel również pozyskuje środki zewnętrzne dzięki, którym realizowane są warsztaty taneczne i graffiti dla młodzieży, a także koncerty muzyki hip-hop, które przyczyniają się do rozbudzania aktywności i rozwijania zainteresowań młodzieży.

- Gmina Miasta Brodnicy

Gmina Miasta Brodnicy posiada pełną zdolność organizacyjną do przygotowania i zrealizowania projektów, a także do zarządzania produktami projektu w całym okresie trwałości projektu. Posiada szerokie doświadczenie w realizowaniu inwestycji współfinansowanych ze środków zewnętrznych. W latach 2008-2015 realizowała m.in. następujące projekty:

1. „Wykształceni i z perspektywami”, „Inwestujemy w siebie”, „Kuźnia brodnickich talentów” „Przedszkole dla wszystkich w Brodnicy” projekty współfinansowane ze środków Unii Europejskiej i Europejskiego Funduszu Społecznego.
2. „Likwidacja barier wykluczenia cyfrowego na terenie miasta Brodnicy” i „Likwidacja barier wykluczenia cyfrowego na obszarze Miasta Brodnicy-II Etap projekt współfinansowany ze środków Europejskiego Funduszu Rozwoju Regionalnego w ramach Programu Operacyjnego Innowacyjna Gospodarka. Projekt o tematyce podobnej do projektów realizowanych w ramach LSR.
3. „Współpraca JST na rzecz rozwoju brodnickiego obszaru funkcjonalnego” projekt realizowany w ramach Programu Operacyjnego Pomoc Techniczna.
4. „Budowa Trasy Przemysłowej aktywizującej tereny inwestycyjne miasta Brodnicy”; „Budowa ulic miejskich wraz z infrastrukturą techniczną w ulicach: Zacisze, Spokojna, Truskawkowa, Stepowa, Poziomkowa, Miła w Brodnicy”, „Rewitalizacja ciągu komunikacyjnego ulicy Zamkowej, św. Jakuba, Kościelnej wraz z mostem”, „Renowacja wieży ratuszowej z fragmentem muru widocznym od Dużego Rynku”, „Termomodernizacja Pałacu Anny Wazówny w Brodnicy, Zespołu Szkół Nr 1 oraz Zespołu Szkolno-Przedszkolnego Nr 4 w Brodnicy”, „Utworzenie Brodnickiego Parku Przemysłowego „Ustronie”-część wschodnia”, „Rewitalizacja Brodnickiej Starówki” wszystkie projekty realizowane były w ramach RPO WK-P na lata 2007-2013.

1.3.2 Reprezentatywność LGD

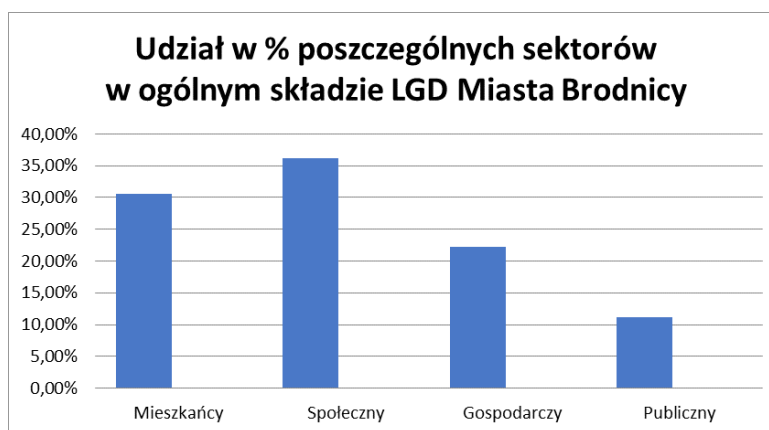
Stowarzyszenie LGD Miasta Brodnicy liczy obecne 36 członków. Członkiem Stowarzyszenia zgodnie z §9 Statutu Stowarzyszenia może zostać osoba fizyczna, zamieszkująca na terenie Gminy Miasta Brodnicy oraz osoba prawna, w tym jednostki samorządu terytorialnego z wyłączeniem województw, działająca na terenie Gminy Miasta Brodnicy. Osoba fizyczna, aby zostać członkiem stowarzyszenia musi posiadać pełną zdolność do czynności prawnych i nie być pozbawiona praw publicznych, złożyć deklarację działania na rzecz rozwoju obszaru objętego LSR oraz złożyć deklarację przystąpienia do Stowarzyszenia. Osoba fizyczna prowadząca działalność gospodarczą, która wyraziła chęć członkostwa w Stowarzyszeniu składając deklarację przystąpienia dołącza dokument potwierdzający prowadzenie działalności. Zaś osoba prawna powinna złożyć deklarację przystąpienia do Stowarzyszenia wraz z uchwałą organu stanowiącego, deklarację działania na rzecz rozwoju obszaru objętego LSR oraz wskazać osobę reprezentującą ją w Stowarzyszeniu. Członkiem Stowarzyszenia może zostać również inna organizacja pozarządowa, która złoży deklarację przystąpienia wraz z uchwałą organu stanowiącego oraz wskaże reprezentanta.



Tabela: *Udział % przedstawicieli poszczególnych sektorów w ogólnym składzie LGD Miasta Brodnicy*

L. p.	Sektor	Ilość członków wg danego sektora	Udział procentowy poszczególnych sektorów w LGD
1.	Mieszkańcy	11	30,56%
2.	Społeczny	13	36,11%
3.	Gospodarczy	8	22,22%
4.	Publiczny	4	11,11%
Łącznie		36	100,00%

Wykres: *Udział % przedstawicieli poszczególnych sektorów w ogólnym składzie LGD Miasta Brodnicy*



Źródło: Opracowanie własne

Partnerstwo jakim jest LGD Miasta Brodnicy korzystając ze wsparcia z Europejskiego Funduszu Społecznego w ramach Osi Priorytetowej 11 Regionalnego Programu Operacyjnego Województwa Kujawsko-Pomorskiego na lata 2014-2020 podejmować będzie działania na rzecz osób zagrożonych ubóstwem lub wykluczeniem społecznym m. in. działania na rzecz poprawy kwalifikacji zawodowych, tworzenia miejsc pracy, szkolenia dla lokalnych liderów, animatorów czy rozwoju ekonomii społecznej. W wytycznych w zakresie realizacji przedsięwzięć w obszarze włączenia społecznego i zwalczania ubóstwa z wykorzystaniem środków Europejskiego Funduszu Społecznego i Europejskiego Funduszu Rozwoju Regionalnego na lata 2014-2020 opracowanych przez Ministra Infrastruktury i Rozwoju określona została definicja osób zagrożonych wykluczeniem społecznym. Zgodnie z definicją za osoby wykluczone społecznie uważa się:

- osoby lub rodziny korzystające ze świadczeń z pomocy społecznej zgodnie z ustawą z dnia 12 marca 2004 r. o pomocy społecznej lub kwalifikujące się do objęcia wsparciem pomocy społecznej, tj. spełniające co najmniej jedną z przesłanek określonych w art. 7 ustawy z dnia 12 marca 2004 r. o pomocy społecznej;
- osoby, o których mowa w art. 1 ust. 2 ustawy z dnia 13 czerwca 2003 r. o zatrudnieniu socjalnym;
- osoby przebywające w pieczy zastępczej lub opuszczające pieczę zastępczą oraz rodziny przeżywające trudności w pełnieniu funkcji opiekuńczo-wychowawczych, o których mowa w ustawie z dnia 9 czerwca 2011 r. o wspieraniu rodziny i systemie pieczy zastępczej;



- osoby nieletnie, wobec których zastosowano środki zapobiegania i zwalczania demoralizacji i przestępczości zgodnie z ustawą z dnia 26 października 1982 r. o postępowaniu w sprawach nieletnich (Dz. U. z 2014 r. poz. 382)
- osoby przebywające w młodzieżowych ośrodkach wychowawczych i młodzieżowych ośrodkach socjoterapii, o których mowa w ustawie z dnia 7 września 1991 r. o systemie oświaty (Dz. U. z 2004 r., Nr 256, poz. 2572, z późn. zm.);
- osoby z niepełnosprawnością - osoby niepełnosprawne w rozumieniu ustawy z dnia 27 sierpnia 1997 r. o rehabilitacji zawodowej i społecznej oraz zatrudnianiu osób niepełnosprawnych (Dz. U. z 2011 r., Nr 127, poz. 721, z późn. zm.), a także osoby z zaburzeniami psychicznymi, w rozumieniu ustawy z dnia 19 sierpnia 1994 r. o ochronie zdrowia psychicznego (Dz. U. z 2011 r. Nr 231, poz. 1375);
- rodziny z dzieckiem z niepełnosprawnością, o ile co najmniej jeden z rodziców lub opiekunów nie pracuje ze względu na konieczność sprawowania opieki nad dzieckiem z niepełnosprawnością;
- osoby zakwalifikowane do III profilu pomocy, zgodnie z ustawą z dnia 20 kwietnia 2004 r. o promocji zatrudnienia i instytucjach rynku pracy (Dz. U. z 2015r. poz. 149, z późn. zm.);
- osoby niesamodzielne;
- osoby bezdomne lub dotknięte wykluczeniem z dostępu do mieszkań w rozumieniu Wytycznych Ministra Infrastruktury i Rozwoju w zakresie monitorowania postępu rzeczowego i realizacji programów operacyjnych na lata 2014-2020;
- osoby odbywające karę pozbawienia wolności.¹

Dodatkowo na podstawie diagnozy oraz analizy SWOT dokonany został wybór kluczowych grup defaworyzowanych:

- osoby bezrobotne (długotrwale bezrobotne),
- młodzież po ukończeniu gimnazjum,
- osoby z niepełnosprawnościami,
- kobiety powracające na rynek pracy,
- osoby powyżej 50 roku życia,
- rodziny dysfunkcyjne,
- osoby o niskich kwalifikacjach zawodowych.

Głównymi obszarami interwencji będą: aktywizacja społeczno-zawodowa, organizowanie i animowanie społeczności lokalnej, wspieranie potencjału społecznego na rzecz rozwoju ekonomii społecznej.

Wnioski zgłaszane w ramach konsultacji zostały przeanalizowane przez Zespół ekspertów ds. LSR i zostały uwzględnione w dokumencie. Strategia nie została przygotowana przez podmiot zewnętrzny. Przy jej opracowaniu uwzględniono wyniki badań własnych i ewaluacji.

¹ <http://www.ngo.kujawsko-pomorskie.pl/rlks-w-pytaniach-i-odpowiedziach,1076,11.html>

1.3.3 Poziom decyzyjny – Rada

Organem decyzyjnym Lokalnej Grupy Działania Miasta Brodnicy jest Rada, która jest odpowiedzialna za wybór operacji na poziomie lokalnym i ma zapewnić, że wybrane operacje są zgodne ze strategią. W skład rady zgodnie z art. 32 ust. 2 lit. b Rozporządzenia Parlamentu Europejskiego i Rady (UE) nr 1303/2013 z dnia 17 grudnia 2013 r. wchodzi przedstawiciele sektorów: publicznego, społecznego i gospodarczego oraz mieszkańców, z zastrzeżeniem, że ani władze publiczne, ani żadna pojedyncza grupa interesu, nie posiada więcej niż 49% praw głosu w podejmowaniu decyzji. Przedstawiciele sektora publicznego w składzie Rady stanowią mniej niż 30% składu tegoż organu. Do wyłącznej kompetencji Rady należy wybór operacji oraz ustalanie kwoty wsparcia w myśl art. 34 ust. 3 lit. f Rozporządzenia nr 1303/2013 z dnia 17 grudnia 2013 r., które mają być realizowane w ramach LSR.

W skład Rady wchodzi 15 członków wybieranych przez Walne Zebranie Członków spośród członków Stowarzyszenia, spośród nieograniczonej liczby kandydatów w głosowaniu tajnym zwykłą większością głosów w obecności co najmniej połowy ogólnej liczby członków Stowarzyszenia. W celu poprawnego funkcjonowania Rady oraz podniesienia wiedzy i kompetencji członkowie wezmą udział w szkoleniach, których zakres obejmował będzie ocenę wniosków oraz zapisów LSR. W składzie Rady Stowarzyszenia Lokalna Grupa Działania Miasta Brodnicy znajdują się przynajmniej po jednej kobiecie, jednej osobie poniżej 35 roku życia oraz po jednym przedsiębiorcy, co odzwierciedla poniższa tabela.

Tabela: Skład Rady

L. p.	Nazwisko	Imię	Nazwa instytucji	Funkcja w Radzie	Reprezentowany sektor
1.	Trędowska	Małgorzata	Stowarzyszenie Na Rzecz Rozwoju Społecznego „Młodzi dla Brodnicy”	Przewodniczący Rady	Społeczny
2.	Biały	Paweł	Chorągiew Kuj-Pom ZHP	Zastępca Przewodniczącego Rady	społeczny
3.	Gumruian	Aikanush	-	Sekretarz Rady	mieszkaniec
4.	Karpowicz	Mirosława	Stowarzyszenie Miłośników Turystyki Pieszno-Rowerowej „Jaśkowa Droga”	Członek Rady	społeczny
5.	Werner	Przemysław	-	Członek Rady	mieszkaniec
6.	Kuroś	Tadeusz	-	Członek Rady	mieszkaniec
7.	Wetzel	Anna	-	Członek Rady	mieszkaniec
8.	Marońska	Magdalena	-	Członek Rady	mieszkaniec
9.	Orzech	Jan	MKS Brodnica	Członek Rady	społeczny
10.	Giemza-Bartnicka	Aneta	Stowarzyszenie Przyjaciół Kultury i Sztuki Bractwo	Członek Rady	społeczny
11.	Wiśniewska	Karolina	Firma ESPRESS DESIGN	Członek Rady	gospodarczy
12.	Markuszewski	Bartosz	Muzeum w Brodnicy	Członek Rady	publiczny
13.	Kolasiński	Łukasz	CES „BONUM”	Członek Rady	gospodarczy
14.	Pałyga	Marcin	-	Członek Rady	mieszkaniec
15.	Czyżewska	Karolina	PGK	Członek Rady	publiczny

Tabela: Udział procentowy przedstawicieli poszczególnych sektorów w składzie Rady LGD Miasta Brodnicy

L. p.	Sektor	Ilość członków wg danego sektora	Udział procentowy poszczególnych sektorów w składzie Rady
1.	Mieszkańcy	6	40,00%
2.	Społeczny	5	33,34 %
3.	Gospodarczy	2	13,33 %
4.	Publiczny	2	13,33%
Łącznie		15	100,00%

Zwięzły opis rozwiązań stosowanych w procesie decyzyjnym.

Organ decyzyjny jakim jest Rada Stowarzyszenia dokonuje wyboru operacji zgodnie z zapisami w Regulaminie organizacyjnym Rady Stowarzyszenia Lokalna Grupa Działania Miasta Brodnicy oraz procedurze wyboru operacji stanowiącej załącznik do Regulaminu. Powyższe dokumenty zapewniają przejrzystość oraz jawność podejmowanych decyzji.

Po przeprowadzeniu etapu promocji i informacji dla beneficjentów oraz zamknięciu naboru wniosków Członkowie Rady są zawiadamiani o miejscu i terminie posiedzenia Rady. Materiały na posiedzenia przygotowywane są przez Biuro LGD Miasta Brodnicy. Posiedzenie Rady rozpoczyna się podpisaniem listy obecności przez członków Rady oraz stwierdzeniem quorum oraz parytetu. Jeżeli quorum oraz parytet zostały zachowane Przewodniczący otwiera obrady. Członkowie rady podpisują deklarację bezstronności i poufności na podstawie których Przewodniczący uzupełnia rejestr interesów członków organu decyzyjnego. Wnioski stanowiące przedmiot posiedzenia oceniane są przez członków Rady czteroetapowo:

- ocena zgodności operacji z LSR (kryteria formalne),
- ocena pod kątem kryteriów merytorycznych,
- ocena pod kątem kryteriów merytorycznych (punktowych),
- ocena operacji wg lokalnych kryteriów LGD (kryteria premiujące).

Po zakończeniu oceny Sekretarz Rady sporządza listę projektów zgodnych z LSR oraz listę projektów wybranych. Członkowie Rady podejmują uchwały o zatwierdzenie listy projektów zgodnych z LSR oraz projektów wybranych. W przypadku gdy dwie lub więcej operacji uzyska tę samą ilość punktów według lokalnych kryteriów wyboru, wówczas o kolejności na liści rankingowej decyduje kolejność w rejestrze wpływu wniosków. Pracownik Biura LGD Miasta Brodnicy zamieszcza na stronie internetowej Stowarzyszenia zatwierdzone przez organ decyzyjny listy operacji ocenionych, wybranych i niewybranych przez organ decyzyjny oraz protokół z posiedzenia. Niezwłocznie po ocenie pracownik biura przygotowuje zawiadomienia do wnioskodawców o wynikach rozstrzygnięć organu decyzyjnego. Zawiadomienia podpisuje Przewodniczący Rady.

Zasady funkcjonowania LGD Miasta Brodnicy

Podstawowe dokumenty wewnętrzne regulujące zasady działania Stowarzyszenia LGD Miasta Brodnicy:

1. Statut Stowarzyszenia Lokalna Grupa Działania Miasta Brodnicy.

Statut stanowi najważniejszy dokument wewnętrzny regulujący strukturę LGD. Dokument w przejrzysty

i obiektywny sposób określa procedury funkcjonowania i podejmowania decyzji przez Stowarzyszenie. Zmiana statutu wymaga podjęcia uchwały bezwzględną większością głosów przy obecności co najmniej połowy ogólnej liczby członków Stowarzyszenia.

2. Regulamin organizacyjny Rady Stowarzyszenia Lokalna Grupa Działania Miasta Brodnicy.

Regulamin Rady określa organizację wewnętrzną, zasady i procedury funkcjonowania organu decyzyjnego. Przyjęcie oraz ewentualne zmiany w zapisach regulaminu Rady uchwalane są na posiedzeniu Walnego Zebrania Członków zwykłą większością głosów przy obecności, co najmniej połowy członków uprawnionych do głosowania. Regulamin określa m. in.: skład organu decyzyjnego, ograniczenie reprezentowania sektora społeczno- gospodarczego przez osoby związane z sektorem publicznym, zakaz upoważniania osób trzecich do udziału w podejmowaniu decyzji w ramach posiedzeń organu decyzyjnego, prowadzenie rejestru interesów członków Rady.

3. Regulamin Biura Stowarzyszenia Lokalna Grupa Działania Miasta Brodnicy.

Regulamin określa zasady funkcjonowania Biura, zakres działań Biura, porządek w procesie pracy oraz związane z tym prawa i obowiązki pracodawcy i pracownika. Ponadto regulamin określa procedurę rekrutacji pracownika biura, wymagania niezbędne oraz zakres obowiązków. Przyjęcie Regulaminu Biura oraz wprowadzenie w nim ewentualnych zmian wymaga podjęcia uchwały Zarządu LGD Miasta Brodnicy.

Dodatkowe dokumenty wewnętrzne regulujące zasady działania LGD Miasta Brodnicy:

1. Regulamin Walnego Zebrania Członków Stowarzyszenia Lokalna Grupa Działania Miasta Brodnicy.

Regulamin określa procedurę zwoływania, prowadzenia, zamykania oraz dokumentowania przebiegu obrad Walnego Zebrania Członków. Regulamin zgodnie z § 16 ust. 3 pkt 9 statutu uchwalany jest przez Walne Zebranie Członków, zwykłą większością głosów przy obecności, co najmniej połowy członków uprawnionych do głosowania.

2. Regulamin Zarządu Stowarzyszenia Lokalna Grupa Działania Miasta Brodnicy.

Regulamin Zarządu określa zadania, obowiązki, organizację pracy oraz posiedzeń Zarządu.

3. Polityka rachunkowości.

Stowarzyszenie Lokalna Grupa Działania Miasta Brodnicy prowadzi politykę rachunkowości zgodnie z wytycznymi wynikającymi z ustawy o rachunkowości z dnia 24 września 1994 r. (Dz. U. 1994 Nr 121 poz. 591) oraz odrębnych przepisów.

Potencjał ludzki LGD a regulaminy organu decyzyjnego/zarządu/ /biura

Władze Stowarzyszenia, pomiędzy którymi rozdzielone są funkcje to: Walne Zebranie Członków – najwyższa władza Stowarzyszenia, Zarząd Stowarzyszenia – organ zarządczy, Komisja Rewizyjna – organ nadzorczy oraz Rada – organ decyzyjny, do którego wyłącznej kompetencji należy wybór operacji, które mają być realizowane w ramach Lokalnej Strategii Rozwoju. Podział funkcji pomiędzy Walne Zebranie Członków, Zarząd, Komisję Rewizyjną oraz Radę ma na celu lepszą koordynację oraz szybsze i sprawniejsze działanie Stowarzyszenia, a także zapewnienie przejrzystości i jawności podejmowanych decyzji. Osoby zaangażowane w pracę na rzecz realizacji celów Stowarzyszenia powinny posiadać odpowiednie kompetencje do animowania rozwoju na poziomie lokalnym.

W celu podniesienia wiedzy i kompetencji członków Rady został opracowany plan szkoleń w zakresie oceny operacji. Udział w szkoleniu członków Rady będzie obowiązkowy. Nieobecność na szkoleniu będzie skutkowało wykluczeniem z wyboru operacji na posiedzeniu Rady. Szkolenia zakończone zostaną testem wiedzy w zakresie zapisów LSR oraz oceny operacji. Powyższe działania zostaną podjęte dla zachowania poprawności w funkcjonowaniu organu decyzyjnego.

W skład Zarządu Stowarzyszenia Lokalna Grupa Działania Miasta Brodnicy wchodzi przedstawiciele różnych sektorów z obszaru LGD Miasta Brodnicy. Członkowie Zarządu posiadają wieloletnie doświadczenie zawodowe w różnych dziedzinach, co daje gwarancję sprawnego i efektywnego zarządzania Stowarzyszeniem.

Tabela: Członkowie Zarządu LGD Miasta Brodnicy

L. p.	Nazwisko	Imię	Nazwa instytucji	Funkcja w Zarządzie	Reprezentowany sektor
1.	Sugalska	Iwona	mieszkaniec	Prezes Zarządu	Społeczny
2.	Betlejewski	Maciej	„Presto” Irena Betlejewska	Wiceprezes Zarządu	gospodarczy
3.	Miętkiewicz	Małgorzata	Brodnicki Dom Kultury	Sekretarz Zarządu	publiczny
4.	Magdalena	Hoga	Gmina Miasta Brodnicy	Skarbnik Zarządu	publiczny
5.	Michniowska	Magdalena	mieszkaniec	Członek Zarządu	społeczny
6.	Twarogowski	Adam	DAILY SPA „Prestiż”	Członek Zarządu	gospodarczy

Zgodnie z § 8 ust. 2 Statutu Stowarzyszenie do realizacji swoich celów może zatrudniać pracowników, którzy powinni posiadać uprawnienia, kompetencje, kwalifikacje, doświadczenie zawodowe oraz zakres obowiązków, stosownie do zajmowanych stanowisk. Stowarzyszenie zatrudni dwie osoby do prowadzenia Biura LGD Miasta Brodnicy (kierownik biura, pracownik biura) oraz jedną osobę do obsługi finansowo – księgowej projektu. Zarówno uprawnienia, jak i obowiązki zatrudnionych osób mogą zostać zmienione bądź doprecyzowane przez Zarząd oraz mogą zostać zmienione zgodnie z nowymi wymaganiami prawnymi. Procedura rekrutacji pracowników Biura LGD Miasta Brodnicy odbywać się będzie w trybie konkursowym. Do stanowisk przypisane zostaną wymagania niezbędne wobec kandydata, które zostały szczegółowo określone w Regulaminie Biura Stowarzyszenia Lokalna Grupa Działania Miasta Brodnicy (zał. nr. 15 do wniosku o wybór strategii rozwoju lokalnego kierowanego przez społeczność). Kandydaci spełniający wymagania zostaną zaproszeni na rozmowę kwalifikacyjną. Jakakolwiek dyskryminacja ze względu na płeć lub stopień niepełnosprawności jest wykluczona. W celu prawidłowej realizacji powierzonych pracownikom biura zadań został opracowany plan obowiązkowych szkoleń. Zakres obowiązków pracowników biura oraz obsługi finansowo księgowej projektu został określony w Regulaminie Biura Stowarzyszenia Lokalna Grupa Działania Miasta Brodnicy.

W trakcie spotkań konsultacyjnych wyznaczone zostały zadania w zakresie animacji lokalnej oraz współpracy, które będą realizowane przez Biuro LGD Miasta Brodnicy.

Zadania w zakresie animacji lokalnej i współpracy oraz metody ich pomiaru	
Zadania	Metody pomiaru/metoda oceny efektywności świadczonego doradztwa
Prowadzenie efektywnego	<ul style="list-style-type: none"> Sporządzenie karty informacyjnej z przeprowadzonego doradztwa, z

<p>doradztwa dla wnioskodawców w biurze LGD Miasta Brodnicy</p>	<p>uwzględnieniem daty, sposobu m. in.: spotkanie w biurze, rozmowa telefoniczna, krótkiego opisu przebiegu przeprowadzonego doradztwa. Metoda oceny efektywności świadczonego doradztwa:</p> <ul style="list-style-type: none"> • Badanie ankietowe zawierające m.in. takie kryteria jak: <ul style="list-style-type: none"> - przydatność przekazanych w trakcie doradztwa informacji; - wiedza osoby świadczącej doradztwo; - udzielenie wyczerpujących odpowiedzi na pytania osoby zainteresowanej; • Liczba osób po doradztwie, które uzyskały dotacje • Liczba przeprowadzonych doradztw
<p>Prowadzenie otwartych szkoleń oraz warsztatów dla wnioskodawców w zakresie przygotowywania wniosków o dofinansowanie oraz wniosków o płatność</p>	<p>Ankieta oceniająca jakość oraz przydatność szkolenia/ warsztatu.</p>
<p>Prowadzenie spotkań informacyjnych w zakresie możliwości ubiegania się o środki finansowe na realizację projektów odpowiadających na realne potrzeby lokalnej społeczności</p>	<p>Ankieta oceniająca jakość oraz przydatność spotkania</p>

Pracownik biura koordynował będzie współpracę z organizacjami pozarządowymi, przedsiębiorcami i instytucjami publicznymi działającymi na obszarze realizacji LSR przy realizacji działań organizowanych w zakresie animacji lokalnej społeczności (m. in. zajęcia plenerowe, imprezy integracyjne). Zadania w zakresie animacji lokalnej i współpracy zostały szczegółowo opisane w Regulaminie Biura Stowarzyszenia Lokalna Grupa Działania Miasta Brodnicy (zał. nr. 15 do wniosku o wybór strategii rozwoju lokalnego kierowanego przez społeczność) oraz przypisane do pracowników Biura. Podstawowym miernikiem efektywności prowadzonych zadań w zakresie animacji lokalnej i współpracy będzie poziom zadowolenia mieszkańców ze spotkań/szkoleń/itp. prowadzonych przez pracowników Biura LGD Miasta Brodnicy mierzony za pomocą ankiety oceny, bezpośrednio po realizacji danego zadania, jak również badanie ewaluacyjne LSR, w ramach którego oceniana będzie również efektywność pracy Biura.

II. PARTYCYPACYJNY CHARAKTER LSR

Lokalna Strategia Rozwoju dla obszaru objętego działaniem Stowarzyszenia Lokalna Grupa Działania Miasta Brodnicy wypracowana została przy aktywnym udziale lokalnej społeczności, w której skład weszli przedstawiciele lokalnych partnerów społecznych, gospodarczych, mieszkańców oraz przedstawiciele władz publicznych. LSR zaprojektowana została z uwzględnieniem lokalnych potrzeb, zakładając tworzenie sieci kontaktów oraz współpracę. W celu zapewnienia oddolnego charakteru LSR zastosowano zróżnicowane metody partycypacji społecznej na każdym kluczowym etapie prac.

Metody partycypacyjne wykorzystane przy opracowaniu LSR Stowarzyszenia Lokalna Grupa Działania Miasta Brodnicy:

1. Powołano Zespół ekspertów ds. LSR odpowiedzialny za koordynację procesu przygotowania LSR.

W skład zespołu weszli przedstawiciele wszystkich sektorów. Spotkania ekspertów odbywały się na każdym etapie tworzenia strategii oraz konsultowania jej zapisów. Partycypacyjny proces tworzenia strategii podzielony został na etapy: definiowanie potrzeb i problemów tzw. partycypacyjna diagnoza, określenie celów i ustalenie ich hierarchii, poszukiwanie rozwiązań stanowiących sposoby realizacji LSR, formułowanie wskaźników realizacji LSR, identyfikacji grup docelowych strategii.

2. Punkt konsultacyjny mieszczący się w Biurze LGD Miasta Brodnicy. Pracownik biura prowadził konsultacje indywidualne z mieszkańcami. Metoda ta zapewniła udział lokalnej społeczności na każdym etapie przygotowywania strategii, wnoszenie uwag i zgłaszania pomysłów, przy jednoczesnym uzyskaniu opinii mieszkańców w spornych kwestiach. W ramach konsultacji indywidualnych w Biurze LGD Miasta Brodnicy uczestnicy wypełniali również ankiety dzięki którym mogli określić potrzeby oraz problemy jakie widzą na obszarze objętym LSR. Metoda partycypacyjna: punkt konsultacyjny mieszczący się w Biurze LGD Miasta Brodnicy stosowana była na każdym etapie przygotowywania LSR.

3. Badanie ankietowe. Badanie przeprowadzone zostało za pomocą strony internetowej LGD Miasta Brodnicy, skrzynek podawczych wystawionych w Biurze LGD Miasta Brodnicy, urzędach i instytucjach publicznych, jak również w trakcie prowadzonych spotkań z mieszkańcami. Badanie ankietowe objęło 995 respondentów. Ankiety wskazały postrzegane przez lokalną społeczność potrzeby i problemy oraz zasoby i potencjał. Respondenci badania wskazali największe problemy i potrzeby w obszarze infrastruktury, kultury i rekreacji oraz spraw społecznych. Ankietowani wskazali najpilniejsze tematy w obszarze spraw społecznych, które powinny zostać podjęte: działania związane ze zwiększeniem miejsc pracy, uatrakcyjnienie oferty spędzenia wolnego czasu dla dzieci i młodzieży, rozwój sportu i rekreacji czy stworzenie miejsc dla osób starszych i niepełnosprawnych. Badanie ankietowe wskazało również działania jakie należy podjąć, aby poprawić poziom życia w obszarze realizacji LSR. Do najpilniejszych działań zaliczyć należy: organizacja czasu wolnego dla dzieci i młodzieży w trakcie dni wolnych od nauki w szkole, profilaktyka uzależnień, wsparcie dla rodzin z problemami opiekuńczo-wychowawczymi, czy usługi opiekuńcze dla dzieci i oraz osób niepełnosprawnych. Przeprowadzone badanie ankietowe pozwoliło na zdiagnozowanie problemów i potrzeb obszaru niezbędnych do analizy SWOT, co dalej pomogło w określeniu celów i wskaźników zawartych w LSR oraz planie działania.

4. Zintegrowane wywiady pogłębione (FGI – Focus Group Interview). Wywiady przeprowadzone zostały w grupie docelowej: instytucje publiczne, przedsiębiorcy, NGO's. Uczestnicy spotkań pracując w grupach zajmowali się zagadnieniami dotyczącymi celów, wskaźników oraz przedsięwzięć jakie proponowane są do realizacji w ramach LSR. Wywiady pozwoliły uzyskać szersze spektrum oczekiwań poszczególnych grup i sposobu rozwiązań najważniejszych problemów z wykorzystaniem lokalnego potencjału. Przeprowadzone zostały dwa tego typu spotkania.

L. p.	Osiedle	Termin spotkania	Liczba uczestników
1.	Stare Miasto	12.01.2016 r.	20
2.	Stare Miasto	20.01.2016 r.	25

5. Moderowane spotkania otwarte, których zadaniem było przeprowadzenie analizy SWOT w oparciu o zebrane wcześniej informacje z przeprowadzonego badania ankietowego. Spotkania te zostały

przeprowadzone również po opracowaniu całości LSR, w celu wyrażenia przez społeczność lokalną opinii na temat powstałego dokumentu. Na spotkaniach przedstawione zostały propozycje celów ogólnych i szczegółowych, wskaźników i przedsięwzięć jakie zawarte zostały w LSR. Uczestnicy spotkań wyrazili pozytywną opinię do przedstawionych propozycji oraz wskazali konkretne propozycje przedsięwzięć jakie mogą zostać objęte wsparciem w ramach Lokalnej Strategii Rozwoju. Informacja o spotkaniach była podawana każdorazowo do publicznej wiadomości na stronie internetowej LGD Miasta Brodnicy, na portalu społecznościowym Facebook na którym funkcjonuje fanpage LGD Miasta Brodnicy, na stronie internetowej Urzędu Miejskiego w Brodnicy. Ogłoszenia o planowanych spotkaniach przekazywane były również do lokalnych mediów oraz rozwieszane w łatwo dostępnych budynkach użyteczności publicznej, a także na tablicach ogłoszeń. Przeprowadzono pięć tego typu spotkań. Poniższa tabela przedstawia harmonogram moderowanych spotkań otwartych.

L. p.	Osiedle	Termin spotkania	Liczba uczestników
1.	Stare Miasto	29.10.2015 r.	35
2.	Matejki	18.11.2015 r.	21
3.	Karbowo	30.11.2015 r.	31
4.	Karbowo	07.12.2015 r.	23
5.	Stare Miasto	15.12.2015 r.	26
6.	Stare Miasto	27.01.2016 r.	33
7.	Matejki	28.01.2016 r.	30

W trakcie zintegrowanych wywiadów pogłębionych oraz moderowanych spotkań otwartych uzyskano informację o potrzebach i oczekiwaniach lokalnej społeczności, ale także o obszarze, jego potencjale i możliwych kierunkach rozwoju.

Na każdym kluczowym etapie procesu opracowania oraz konsultowania Lokalnej Strategii Rozwoju zaangażowana była społeczność lokalna zarówno przedstawiciele wszystkich sektorów, na których oparte jest działanie LGD Miasta Brodnicy tj. przedstawiciele sektora społecznego, gospodarczego, publicznego oraz mieszkańcy, jak również grupa docelowa do której skierowane są działania w ramach LSR m.in. osoby bezrobotne, członkowie rodzin dysfunkcyjnych, osoby powyżej 50 roku życia oraz niepełnosprawne. Poprzez każdą z metod partycypacyjnych dostarczane były rekomendacje polegające głównie na uściśleniu, usystematyzowaniu zapisów w analizie SWOT, zakresie celów, wskaźników, modyfikacji kryteriów wyboru w zakresie punktowania danego kryterium.

III. DIAGNOZA

Miasto Brodnica położone jest w północno-wschodniej części województwa kujawsko-pomorskiego. Pod względem administracyjnym jest gminą miejską otoczoną ze wszystkich stron terenami jednej gminy wiejskiej – Gminy Brodnica. Dalsi sąsiedzi Brodnicy to: Zbiczno, Bobrowo, Osiek, Świedziebnia, Górzno, Jabłonowo Pomorskie, Bartniczka. Miejscowości te wchodzi w skład powiatu brodnickiego, którego siedziba mieści się w Brodnicy. Miasto pełni dla powiatu rolę centrum administracyjnego, gospodarczego i kulturalnego.

3.1 Potencjał demograficzny obszaru LGD

Miasto Brodnica podzielone jest na 12 osiedli mieszkaniowych, z których dwa leżą w strefie centrum

miasta, natomiast pięć osiedli sąsiaduje z terenami gminy wiejskiej. Poszczególne osiedla są dobrze skomunikowane z centrum miasta, z wyjątkiem osiedla Karbowo - w części obejmującej obszar objętym budownictwem socjalnym.

Jak wynika z danych Głównego Urzędu Statystycznego, na dzień 31.12.2013 roku liczba ludności Brodnicy wyniosła 28 579 osób, co daje miastu szóste miejsce w województwie.²

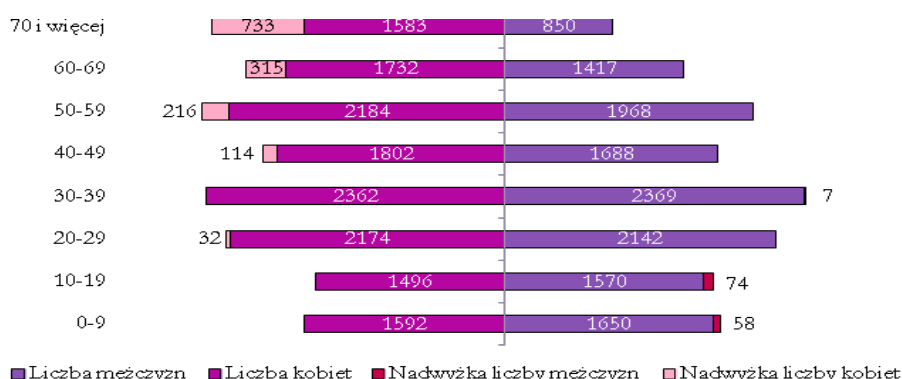
Miasto cechuje dodatni przyrost liczby mieszkańców - wskaźnik dynamiki w latach 2007-2013 wyniósł 3,8%.

W ostatnich latach faktyczna liczba mieszkańców jest jednak wyższa od tej wskazanej w danych statystycznych. Głównym powodem jest napływ mieszkańców z okolicznych miejscowości, którzy zamieszkują w Brodnicy bez dopełnienia obowiązku meldunkowego. Mieszkańcy bez stałego adresu zamieszkania korzystają natomiast w większości ze świadczeń socjalnych i edukacyjnych. Można szacować, że w takiej sytuacji jest kilkadziesiąt osób.

Miasto zajmuje pierwsze miejsce w powiecie i trzynaste w województwie pod względem liczby mieszkańców na 1 km². W mieście w 2013 r. na 1 km² przypadało 1 235 osób, podczas gdy średnio w powiecie w tym okresie było 75 osób na 1 km². Gęstość zaludnienia ma niewątpliwie wpływ na poziom niezbędnej infrastruktury. Większe skupiska mieszkańców rodzą także większe problemy natury społecznej wymagające rozwiązania.

Na obszarze oddziaływania LGD Miasta Brodnicy w 2013 r. zamieszkiwało o 1 371 kobiet więcej niż mężczyzn. Znaczna nadwyżka liczby kobiet występowała w przedziale wiekowym powyżej 50 roku życia. Natomiast w grupie wiekowej 0-19 przeważali mężczyźni. Średnio na każdych 100 mężczyzn przypadało 109 kobiet. Wskaźnik ten przewyższa średnią począwszy od 65 roku życia. Znaczna przewaga kobiet na 100 mężczyzn utrzymuje się do 85 roku i więcej. Dla porównania wskaźnik ten, w analogicznym okresie, dla powiatu brodnickiego wynosił 102 kobiety na 100 mężczyzn, a w województwie 106 kobiet na 100 mężczyzn.

Wykres: Struktura płci i wieku ludności na terenie LGD Miasta Brodnicy w 2013 r.



Źródło: Opracowanie własne na podstawie danych GUS

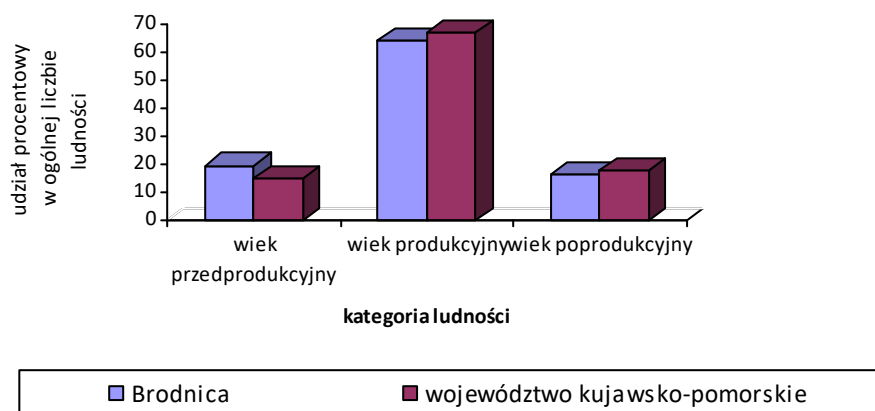
Ważnym wskaźnikiem charakteryzującym społeczność zamieszkujejącą obszar oddziaływania LGD Miasta Brodnicy jest stosunek ludności w wielu nieprodukcyjnym do osób w wieku produkcyjnym. Na

² GUS, Bank Danych Lokalnych



każde 100 osób w wieku produkcyjnym przypadało w Brodnicy w 2013 r. 56,6 osób w wieku nieprodukcyjnym. Osoby w wieku produkcyjnym stanowiły natomiast 64% w ogólnej liczbie mieszkańców. W okresie kilku ostatnich lat zmniejszał się udział ludności w wieku przedprodukcyjnym, a zwiększał udział osób w grupie poprodukcyjnej. Tendencja taka wymusza prowadzenie odpowiedniej polityki społecznej.

Wykres: Procentowy udział ludności w podziale na wiek przedprodukcyjny, produkcyjny i poprodukcyjny wg. Stanu na 31.12.2013 r. – Brodnica i województwo kujawsko-pomorskie



Źródło: Opracowanie własne na podstawie danych GUS - BDL

Z danych zawartych na wykresie wynika, że udział procentowy osób w wieku przedprodukcyjnym w ogólnej liczbie ludności był w Brodnicy o ponad 4 punkty procentowe wyższy niż udział osób w wieku przedprodukcyjnym w województwie. Natomiast w grupie osób w wieku produkcyjnym i poprodukcyjnym wskaźnik ten był wyższy dla województwa kujawsko-pomorskiego.

W ogólnej liczbie ludności w wieku produkcyjnym w Brodnicy w 2013 r. 8,9% stanowiły osoby bezrobotne, co w liczbach rzeczywistych daje 1624 osoby. W województwie wskaźnik ten wynosił 11,3%. Natomiast w 2013 r. na każde 1000 mieszkańców pracowało 387 osób tj. 38,7%. W ostatnich latach odnotowano wzrost wskaźnika obciążenia demograficznego (będącego stosunkiem liczby osób w wieku nieprodukcyjnym do liczby osób w wieku produkcyjnym) z poziomu 55 osób w 2007 roku, do 57 osób w roku 2013. Wskaźniki dotyczące obciążenia demograficznego mówią, że w roku 2013 na 100 osób w wieku produkcyjnym przypadało 56,6 osób w wieku nieprodukcyjnym (średnia w województwie 57,0), na 100 osób w wieku przedprodukcyjnym przypadały 83,2 osoby w wieku poprodukcyjnym a na 100 osób w wieku produkcyjnym aż 25,7% osób w wieku poprodukcyjnym.

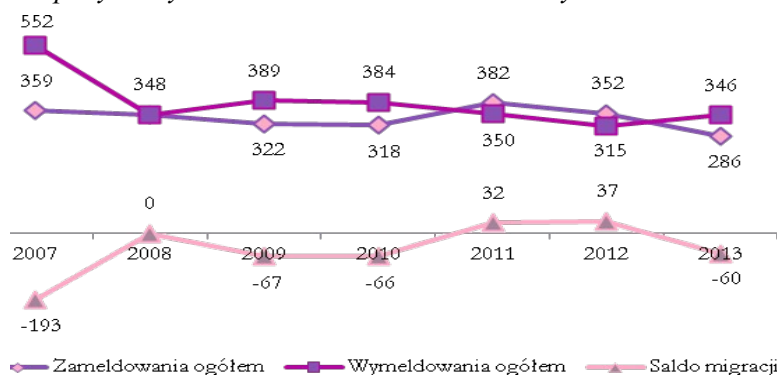
Na obszarze oddziaływania LGD Miasta Brodnicy utrzymywał się w ostatnich latach dodatni przyrost naturalny – w 2013r. liczba urodzeń żywych (320 osób) przewyższała liczbę zgonów (235 osób). W roku 2013 przyrost naturalny wyniósł na 1000 ludności 3,0. Podczas gdy przyrost naturalny w województwie kujawsko-pomorskim w omawianym okresie był ujemny w wyniósł -0,3 na 1000 ludności.³

³ Statystyczne Vademecum Samorządowca GUS



W 2013 r. w Brodniczy zameldowało się 286 osób, w tym 87 osób z miast, 190 ze wsi i 9 z zagranicy. W tym samym roku wymeldowało się ogółem 346 osób. Na przestrzeni lat 2009-2013 w zasadzie obserwuje się ujemne saldo migracji, dodatnią wartość wskaźnika odnotowano jedynie w roku 2011 i 2012. Przyrost rzeczywisty (suma przyrostu naturalnego i salda migracji) w 2013 r. był jednak dodatni i wynosił 25 osób. Saldo migracji na pobyt stały gminnych wewnętrznych wyniosło w 2013 r. -42 osoby, tj. 2,42% migracji w województwie. Saldo migracji zagranicznych wyniosło -18, co stanowiło 1,64% ogółu migracji zagranicznych w województwie.

Wykres: Migracje gminne na pobyt stały na terenie LGD Miasta Brodniczy



Źródło: Opracowanie własne na podstawie danych GUS

Podsumowując należy stwierdzić, że obszar objęty działaniem LGD Miasta Brodniczy liczy ponad 28 tysięcy mieszkańców. Z ogólnej liczby ludności 52% stanowią kobiety, które przeważają w każdym przedziale wiekowym. Przewaga kobiet na każde 100 mężczyzn wzrasta jednak wraz z wiekiem, a szczególnie począwszy od przedziału powyżej 50 roku życia. Podobna tendencja była także w całym województwie kujawsko-pomorskim. W Brodniczy utrzymuje się niewielki przyrost naturalny. Jednak bardzo niekorzystna jest tendencja wzrostu liczby osób w wieku poprodukcyjnym.

3.2 Charakterystyka gospodarki

Teren miasta Brodniczy, jako obszar oddziaływania LGD Miasta Brodniczy stanowi centrum gospodarcze powiatu brodnickiego i jest jednocześnie jednym z dynamiczniej rozwijających się ośrodków gospodarczym regionu. W 2013 r. na jego terenie w sektorze publicznym i prywatnym działało łącznie 2 539 podmiotów, w tym 25 w sektorze rolniczym, 239 w sektorze przemysłowym i 276 w sektorze budowlanym. Przeważającą formę własności podmiotów gospodarczych stanowił sektor prywatny – 2 440 jednostek. Pozostałe 99 podmiotów należało do sektora publicznego. Na dzień 31.12. 2013 na każde 10 tys. ludności w wieku produkcyjnym było 1391 podmiotów zarejestrowanych w systemie REGON. Najwięcej podmiotów gospodarczych z obszaru LGD Miasta Brodniczy, istotnych dla działalności gospodarczej terenu prowadziło w 2013 r. działalność handlową (27%), który dominował także w województwie (51%). Dobrze rozwiniętymi gałęziami gospodarki w sektorze prywatnym są również budownictwo (11%) – w skali województwa 22,3%, przetwórstwo przemysłowe (9%) i było niższe od wskaźnika wojewódzkiego, który wynosił 17,6% oraz obsługa nieruchomości 5% w Brodniczy, a w skali województwa 8,8%. Poniższa tabela obrazuje natomiast liczbę podmiotów gospodarczych w ujęciu ilościowym w perspektywie lat 2010-2013 na tle powiatu i województwa i kraju.

Tabela: Liczba podmiotów gospodarczych

Jednostka terytorialna	Ogólna liczba				Podmioty na 1000 mieszkańców w wieku produkcyjnym		
	2010	2013	Zmiana ilościowa	Zmiana procentowa	2010	2013	Zmiana procentowa
Miasto Brodnica	2 489	2 539	50	2,0%	134,3	139,1	3,6%
Powiat Brodnicki	5 305	5 576	271	5,1%	107,1	112,2	4,8%
Kujawsko-Pomorskie	186 007	191 252	5 245	2,8%	137,1	143,5	4,7%
Polska	3 909 802	4 070 259	160 457	4,1%	157,5	166,7	5,8%

Źródło: Opracowanie własne na podstawie danych GUS

Jak wynika z danych zawartych w tabeli procentowy wzrost liczby podmiotów gospodarczych na przestrzenie lat 2010-2013 na poziomie 2% był niższy od takiego wskaźnika w powiecie, województwie i kraju. Również liczba podmiotów na 1000 mieszkańców w wieku produkcyjnym w ujęciu procentowym plasuje Brodnicę poniżej wskaźnika powiatu, województwa i kraju. Powyższe dane ogólnie wskazują, że niewielki wzrost liczby podmiotów gospodarczych uzasadnia brak odpowiedniej liczby miejsc pracy.

W 2013 r. na terenie LGD Miasta Brodnicy na 10 tys. mieszkańców przypadało średnio 888 podmiotów gospodarczych. Natomiast najwięcej podmiotów to podmioty małe, zatrudniające do 9 pracowników.

Tabela: Podmioty wg klas wielkości na 10 tys. mieszkańców w wieku produkcyjnym

	0 – 9 pracowników			10 – 49 pracowników			50 – 249 pracowników			250 i więcej pracowników		
	2007	2010	2013	2007	2010	2013	2007	2010	2013	2007	2010	2013
LGD Miasta Brodnicy	1 743	1 236	1 289	81	85	78	18	18,4	20,3	3,9	3,8	3,8
Powiat brodnicki	1 153	1 003	1 058	53	57	53	9	10,1	10,1	1,5	1,4	1,4
Kujawsko-Pomorskie	1 344	1 299	1 369	56	59	53	12	11,9	12,0	1,7	1,8	1,6

Źródło: Opracowanie własne na podstawie danych GUS

W Brodnicy w 2013 roku na 10 tys. mieszkańców działalność gospodarczą prowadziło 660 osób fizycznych, podczas gdy w skali województwa na każde 10 tys. mieszkańców działalność gospodarczą prowadziło 680 osób fizycznych.

Analiza danych z zakresu gospodarki wskazuje natomiast, że największe podmioty zlokalizowane na terenie LGD Miasta Brodnicy, mające kluczowe znaczenie dla rozwoju miasta zatrudniają ponad 250 pracowników i działają w przemyśle motoryzacyjnym, meblarskim, poligraficznym, opakowaniowym i cukierniczym.

3.3 Rynek pracy i jego problemy

W 2013 r. na obszarze LGD Miasta Brodnicy 11 063 osoby posiadały status osób pracujących, tj. 60,6 % osób w wieku produkcyjnym. Należy wskazać, że pozostałe prawie 40 % nie pracuje. Można przypuszczać, że część osób z tej grupy znajduje zatrudnienie poza oficjalnym systemem rynku pracy. Są to przede wszystkim kobiety, które opiekują się małymi dziećmi swoimi lub zarobkowo dziećmi osób trzecich, kobiety opiekujące się ludźmi starymi i chorymi, sprzątaniem mieszkań. Część mężczyzn, którzy z grupy osób, które znajdują się poza ewidencją osób pracujących, faktycznie znajduje zatrudnienie, głównie sezonowo przy pracach budowlanych, porządkowych, remoncie mieszkań. Oficjalnie zarejestrowanych bezrobotnych było 1 625 osób, z czego 59,5% stanowiły kobiety. W grupie mieszkańców pozostających bez pracy przeważały osoby posiadające status bezrobotnego przez okres poniżej roku, jednak wysoki odsetek, bo ponad 30% spośród bezrobotnych stanowiły osoby długotrwale bezrobotne. Osiągnięty poziom wykształcenia ma znaczący wpływ na aktywność zawodową mieszkańców. Analizując strukturę bezrobotnych pod kątem wykształcenia, można zauważyć, że osoby z wykształceniem gimnazjalnym i poniżej oraz zasadniczym zawodowym stanowiły aż 56,5% wszystkich mieszkańców pozostających bez pracy. W przypadku osób z wykształceniem zawodowym jednym z powodów pozostawania bez pracy jest brak odpowiednich kwalifikacji do konkretnych ofert składanych przez pracodawców. Udział bezrobotnych zarejestrowanych w liczbie osób w wieku produkcyjnym wynosił w 2013 r. 8,9%. Udział zarejestrowanych bezrobotnych kobiet w liczbie kobiet w wieku produkcyjnym wynosił 10,9% i był wyższy o dwa punkty procentowe od wskaźnika bezrobotnych ogółem. W 2013 r. na 1000 mieszkańców, 387 osób posiadało status osób pracujących.

Tabela: Bezrobotni wg płci, wykształcenia i czasu pozostawania bez pracy w 2013 r.

Jednostka terytorialna	Liczba osób bezrobotnych			Bezrobotni wg czasu pozostawania bez pracy		Bezrobotni wg wykształcenia				
	ogółem	mężczyźni	kobiety	do roku	pow. roku	wyższe	dośw. policealne i średnie	średnie ogólnokształcące	zasadnicze zawodowe	gimnazjalne i poniżej
LGD Miasta Brodnicy	1 625	658	967	1 086	539	180	323	204	496	422
Powiat Brodnicki	4 822	1 913	2 909	3 266	1 556	374	938	508	1 491	1 511

Źródło: Opracowanie własne na podstawie danych WUP

Poważnym problemem lokalnego rynku pracy jest brak odpowiedniej liczby miejsc pracy chronionej dla osób z różnym poziomem niepełnosprawności. Na terenie miasta funkcjonuje jeden zakład aktywności zawodowej, który oferuje 41 miejsc pracy dla osób niepełnosprawnych z wymiarem zatrudnienia 0,7 etatu oraz jeden warsztat terapii zajęciowej, w którym w 2013 r. przebywało 45 podopiecznych, którzy przygotowują się do samodzielnego życia, dzięki rehabilitacji zawodowej i społecznej część z nich może podjąć w przyszłości pracę w zakładzie aktywności zawodowej lub nawet na otwartym rynku pracy. Na terenie Brodnicy przeważają oferty pracy w zawodach usługowych a sporadycznie pojawiają się oferty dla osób z niepełnosprawnością.

Podsumowując sytuację na rynku pracy na obszarze oddziaływania LGD Miasta Brodnicy można stwierdzić, że podstawowe wskaźniki nie odbiegają zasadniczo od tych, wynikających z ogólnej sytuacji w kraju. Szczegółowe analizy prowadzone przez Powiatowy Urząd Pracy w Brodnicy wskazują, że poziom bezrobocia waha się w kolejnych okresach danego roku (prace sezonowe), problemy na rynku pracy mają kobiety oraz ludzie młodzi, szczególnie ci, którzy edukację skończyli na gimnazjum i nie podjęli nauki żadnego zawodu.

Należy ponadto stwierdzić, że wskaźniki z zakresu rynku pracy dla samego miasta Brodnica są nieco lepsze niż dla takich samych danych z obszaru powiatu, co wynika z roli usługowej, jaką pełni miasto dla obszaru powiatu.

Sytuacja gospodarcza i sytuacja na rynku pracy mają znaczący wpływ na poziom życia mieszkańców.

3.4 Działalność sektora społecznego - organizacje społeczne

Obszar Stowarzyszenia Lokalna Grupa Działania Miasta Brodnicy charakteryzuje stosunkowo duża liczba organizacji pozarządowych. Pełnią one ważną rolę w pobudzaniu aktywności mieszkańców do podejmowania inicjatyw społecznych. Działają one najczęściej jako stowarzyszenia, które skupiają kapitał społeczny współdziałający z samorządem lokalnym w celu realizacji zadań publicznych. O ile organizacje pozarządowe, przy wsparciu środków z budżetu samorządu i funduszy zewnętrznych działają dość aktywnie, o tyle brak jest współpracy pomiędzy nimi w podejmowaniu inicjatyw wspólnych na rzecz społeczności lokalnej.

Najaktywniej organizacje pozarządowe działają w obszarze kultury, sztuki, ochrony dóbr kultury i tradycji narodowej, ochrony zdrowia, w upowszechnianiu sportu, rekreacji i organizacji wypoczynku dzieci i młodzieży. Aktywność społeczności lokalnej przejawia się także w zakresie ochrony zwierząt. Znacznie mniej organizacje działają w obszarze pomocy społecznej i przeciwdziałaniu patologiom społecznym, pomocy osobom wykluczonym. Na dzień 31.12.2013 na terenie Miasta Brodnicy działały organizacje pozarządowe w zakresie zaspakajania potrzeb społeczności lokalnej:

- Kultura, sztuka, ochrona dóbr kultury i tradycji narodowej: 14 organizacji;
- Sport i kultura fizyczna: 16 organizacji;
- Organizacja wypoczynku dzieci i młodzieży: 6 organizacji;
- Pomoc społeczna, przeciwdziałanie patologiom społecznym: 2 organizacje;
- Ochrona zdrowia: 1 organizacja;

-Ochrony praw zwierząt: 1 organizacja;

-Inne: 9 organizacji.

Organizacje pozarządowe najliczniej reprezentują sektor związany z kulturą oraz kulturą fizyczną i sportem. W znikomym stopniu współpracują ze sobą w podejmowaniu inicjatyw na rzecz różnych grup społecznych. Brakuje zainteresowania podejmowaniem inicjatyw aktywizujących środowisko zagrożone ubóstwem i wykluczeniem społecznym do działań na rzecz poprawy swojej sytuacji.

Mimo zarejestrowanych na obszarze LGD (wg. danych GUS wg. stanu na dzień 31.12.2013 r.) 80 różnego rodzaju stowarzyszeń i 7 fundacji, ich działalność nie miała charakteru systemowego, charakteryzowała się raczej akcyjnością.

Na obszarze miasta Brodnicy występuje bardzo mała liczba animatorów i liderów działających w środowisku lokalnym. Liczba zatrudnionych animatorów przez MOPS w Brodnicy jest niewystarczająca zaś wolontariusze angażują się niesystematycznie, w związku z czym istnieje potrzeba przygotowania merytorycznego przygotowania animatorów do pracy ze społecznością lokalną

W 2013 roku w województwie kujawsko-pomorskim zarejestrowane były spółdzielnie socjalne w liczbie 45, 601 fundacji oraz 5,3 tys. stowarzyszeń. Zarówno w skali województwa, jak i kraju, obserwuje się wyraźne tendencje do wzrostu liczby wszystkich wymienionych wyżej rodzajów podmiotów. Na obszarze działania LGD Miasta Brodnicy na dzień 31.12.2013 nie było zarejestrowanej ani jednej spółdzielni socjalnej.

3.5 Podstawowe problemy społeczne

Jednym z najistotniejszych zagadnień polityki społecznej oraz wyznacznikiem kondycji ekonomicznej mieszkańców LGD Miasta Brodnicy jest skala pomocy społecznej świadczonej na rzecz mieszkańców. Jednostką organizacyjną świadcząca usługi w zakresie pomocy społecznej jest Miejski Ośrodek Pomocy Społecznej w Brodnicy. Na przestrzeni ostatnich kilku lat ogólna liczba rodzin i osób w rodzinach korzystających z pomocy społecznej utrzymywała się na porównywalnym poziomie. W 2013 r. objęto nią, w różnych formach, 994 rodziny, w których przebywało 2 482 osoby. Mimo, że odsetek osób korzystających ze wsparcia pomocy społecznej na obszarze LGD Miasta Brodnicy w stosunku do ogólnej liczby mieszkańców był najniższy w całym powiecie brodnickim, to skala pomocy stanowi poważne obciążenia dla samorządu lokalnego.

Na ogólną liczbę 1 484 osób, którym w 2013 r. udzielono wsparcia aż 1420 osób przyznano świadczenia, w tym 624 osób korzystało z takich świadczeń długotrwale (44%), osób w wieku produkcyjnym 23%, a w wieku poprodukcyjnym 11%. Osoby objęte świadczeniami pomocy społecznej korzystało to w 63% kobiety, w tym ponad połowa korzystała długotrwale ze świadczeń.

W ramach pomocy społecznej świadczenia niepieniężne w 2013 r. otrzymało 551 osób ogółem, 368 rodzin z 1091 osobami w rodzinach. Świadczenia pieniężne otrzymało natomiast ogółem 975 osób, 885 rodzin z 2 203 osobami w rodzinach. Z pomocy w postaci zasiłków stałych korzystało 157 osób, przyznano 1 479 świadczeń na kwotę 621 560 zł. Zasiłek okresowy pobierało 625 osób w formie 4103 świadczeń na kwotę 1 230 270 zł. Zasiłki okresowe z tytułu bezrobocia pobierały 483 osoby w formie 3 524 świadczeń na kwotę 1 435 231 zł. Zasiłki z tytułu niepełnosprawności pobierały 54 osoby na kwotę 77 573 zł. Liczbę rodzin i osób korzystających ze świadczeń pomocy społecznej na przestrzeni lat

2010-2013 obrazuje poniższa tabela.

Tabela: Liczba rodzin i liczba osób w rodzinach korzystająca z pomocy społecznej w Brodnicy

Liczba	2010	2011	2012	2013	Odsetek osób korzystających ze wsparcia pomocy społecznej w stosunku do ogólnej liczby mieszkańców na dzień 31.12.2013 (%)	
					LGD Miasta Brodnicy	Powiat Brodnicki
Rodzin	993	951	908	994	8%	14%
Osób w rodzinach	2 583	2 418	2 221	2 482		

Źródło: Opracowanie własne na podstawie danych Miejskiego Ośrodka Pomocy Społecznej w Brodnicy, danych ośrodków pomocy społecznej gmin z Powiatu Brodnickiego oraz danych GUS

Głównymi powodami udzielania pomocy i wsparcia przez służby pomocy społecznej w 2013 r. było bezrobocie i ubóstwo. Kolejne, najczęściej występujące przyczyny pomocy i wsparcia to: niepełnosprawność, bezradność w sprawach opiekuńczo-wychowawczych, długotrwała lub ciężka choroba oraz bezdomność i przemoc w rodzinie.

Tabela: Przyczyny korzystania z pomocy społecznej stan na 31.12.2013

Przyczyna	Liczba rodzin	Liczba osób w rodzinach
Ubóstwo	507	1318
Bezdomność	50	53
Potrzeba ochrony macierzyństwa	45	-
Bezrobocie	641	1767
Niepełnosprawność	309	642
Długotrwała lub ciężka choroba	152	282
Bezradność w sprawach opiekuńczo-wychowawczych	103	358
Alkoholizm	9	12
Trudności w przystosowaniu do życia po opuszczeniu zakładu karnego	12	17
Zdarzenie losowe	3	4
Przemoc w rodzinie	45	171
Potrzeby ochrony macierzyństwa	41	-

Źródło: Miejski Ośrodek Pomocy Społecznej w Brodnicy (Ocena zasobów pomocy społecznej)

Z usług opiekuńczych oferowanych przez pomoc społeczną w Brodnicy wg. stanu na dzień 31.12.2013 skorzystały 82 osoby, udzielonych zostało 29 508 świadczeń na kwotę 343 926 zł. Interwencje kryzysowe podejmowane były na rzecz 126 osób w rodzinach.

Tabela: Wskaźnik deprivacji lokalnej – lata 2010-2013

Rok/wyszczególnienie	2010	2011	2012	2013
Liczba osób w rodzinach, którym decyzja przyznano świadczenie	2 583	2 418	2 221	2 482
Liczba mieszkańców	28 396	28 506	28 580	28 579
Wartość wskaźnika liczba osób w rodzinach, którym przyznano świadczenie na każde 1000 mieszkańców	90,96	84,82	77,71	86,85
Dynamika (%)	x	93	92	112

Źródło: Sprawozdanie „Ocena zasobów pomocy społecznej 2013 rok” dla Gminy Miasta Brodnica. Dokumenty MOPS Brodnica

Analiza danych zawartych w tabeli wskazuje, iż w kolejnych latach rośnie liczba osób, którym przyznano świadczenia, a w porównaniu z 2010 rokiem dynamika wynosi 112.

W ocenie działań z zakresu pomocy społecznej istotny jest także wskaźnik długotrwale korzystających z pomocy.

Tabela: Wskaźnik długotrwale korzystających z pomocy na terenie LGD w latach 2010-2013

Rok/wyszczególnienie	2010	2011	2012	2013
Liczba osób długotrwale korzystających ze świadczeń	498	537	546	624
Liczba osób, którym przyznano świadczenie	1 340	1 277	1 215	1 420
Wartość wskaźnika procentowy udział osób długotrwale korzystających ze świadczeń w ogólnej liczbie świadczeniobiorców	37	42	45	44
Dynamika (%)	x	114	107	98

Źródło: Ocena zasobów pomocy społecznej za rok 2013 dla Gminy Miasta Brodnica

Analiza wskaźnika długotrwale korzystających z pomocy pozwala wnioskować, że mimo że dynamika jest niższa niż w latach 2011-2012 to w wartościach faktycznych liczba osób trwale korzystających ze świadczeń wzrasta. Wzrasta też ogólna liczba osób, którym przyznano świadczenia.

W zakresie ograniczania społecznych efektów problemów wynikających z dezorganizacji rodziny oraz z wykluczenia społecznego i zagrożenia wykluczeniem społecznym miasto zapewnia dostęp do specjalistycznego poradnictwa rodzinnego (psychologiczne, prawne, terapeutyczne, mediacje rodzinne) oraz realizuje programy ograniczające i przeciwdziałające wykluczeniu społecznemu. Działa tu Klub Aktywności Lokalnej, który udziela pomocy osobom i rodzinom w odbudowywaniu i podtrzymywaniu umiejętności uczestnictwa w życiu społeczności lokalnej. Z poradnictwa specjalistycznego oferowanego przez pomoc społeczną skorzystało wg stanu na 31.12.2013 r. 1 026 osób w 375 rodzinach. Działania te nie zaspakajają jednak wszystkich potrzeb bądź pomoc nie dociera do wszystkich potrzebujących.

Brodnica jako obszar LGD Miasta Brodnicy jest ośrodkiem, który cechuje dobry dostęp do instytucjonalnych form pomocy społecznej. Na jej terenie funkcjonuje: dom pomocy społecznej, środowiskowy dom samopomocy, spółdzielnia socjalna, warsztat terapii zajęciowej i zakład aktywności

zawodowej. Ponadto funkcjonują placówki zajmujące się udzielaniem pomocy psychologiczno-pedagogicznej dzieciom i młodzieży, pomocy w wyborze kierunku kształcenia i zawodu, a także udziela rodzicom i nauczycielom pomocy psychologiczno-pedagogicznej związanej z wychowaniem i kształceniem dzieci i młodzieży, poradnictwem rodzinnym. Mimo znacznej liczby osób korzystających z pomocy społecznej (w szczególności z tytułu bezrobocia) i potencjału do funkcjonowania podmiotów ekonomii społecznej w mieście ta forma działalności prowadzona jest w niewystarczającym zakresie. W roku 2013 wydatki samorządu brodnickiego na pomoc społeczną i pozostałe zadania w zakresie polityki społecznej wyniosły 17 085,7 tys zł i stanowiły po zadaniach oświatowy drugi co do wielkości obszar wydatków budżetowych (20,4% budżetu). Z różnych form środowiskowej pomocy społecznej w 2013 r. korzystało prawie 10% mieszkańców⁴.

Istotnym obszarem pomocy społecznej jest wspieranie rodziny i piecza zastępcza. W 2013 r. na obszarze LGD objętych rodziną pieczą zastępczą było 47 dzieci, natomiast w instytucjach opieki nad dzieckiem na terenie Brodnicy i poza terenem miasta było 21 dzieci. W 2013 r. 33 rodziny objęte pomocą asystenta rodziny. Liczba rodzin objętych pracą asystenta rodziny w porównaniu z rokiem poprzednim wzrosła o 10 rodzin.

Jednym z ważniejszych problemów społecznych jest brak dostatecznej ilości mieszkań dla osób o niskich dochodach i mieszkań socjalnych. W roku 2013 w zasobach gminy były 593 mieszkania komunalne, w tym natomiast 38 mieszkań socjalnych. Natomiast liczba złożonych wniosków na mieszkania komunalne wyniosła 320, a wniosków na lokale socjalne 130. Chociaż liczba mieszkań w zasobach gminy wzrosła o kolejne, to nadal ich ilość jest dalece niewystarczająca. Do realizacji oczekują także dwa wyroki eksmisyjne bez wskazania lokalu socjalnego. W Brodnicy w 2013 r. na 10 536 mieszkań, wypłacono, aż 4 880 dodatków mieszkaniowych, natomiast zaległości w opłatach za mieszkania tylko w zasobach gminnych wynosiły 627,3 tys zł.⁵

Na terenie miasta dostępnych jest 16 mieszkań chronionych dla 32 osób, głównie opuszczających placówki opiekuńczo - wychowawcze i rodziny zastępcze.

Istotną grupą na obszarze działania LGD Miasta Brodnicy są osoby niepełnosprawne. W powiecie brodnickim corocznie wydawanych jest przez Powiatowy Zespół do Spraw Orzekania o Niepełnosprawności ok. 2 tys. orzeczeń o niepełnosprawności i o stopniu niepełnosprawności. W roku 2013 Zespół wydał 570 orzeczeń o stopniu niepełnosprawności na rzecz mieszkańców LGD Miasta Brodnicy, w tym dla 106 dzieci do 16 roku życia.

Najefektywniejszą formą opieki nad osobami starszymi i niepełnosprawnymi jest opieka środowiskowa, świadczona w miejscu zamieszkania osób tego potrzebujących. MOPS w Brodnicy zatrudnia 16 opiekunek, które obejmowały opieką 82 takie osoby. W 2013 r. w Brodnicy działał tylko jeden ośrodek wsparcia z 23 miejscami. Ogólna liczba osób korzystających ze wsparcia wynosiła 50. W Brodnicy w 2013 r. nie było środowiskowego domu pomocy

Z racji swojego miejskiego charakteru i jako główny ośrodek powiatu, obszar LGD Miasta Brodnicy boryka się z dość znaczną liczbą osób bezdomnych. Według stanu na 31.12.2013 w Brodnicy

⁴GUS Bydgoszcz, *Statystyczne Vademecum Samorządowca- Gmina miejska Brodnica*

⁵*Ibidem*,



przebywało 68 osób, w tym 62 stanowili mężczyźni. W całym Powiecie Brodnickim liczba ta wynosiła 91 osób. Osobom tym zapewnia się przede wszystkim pobyt w noclegowni, dożywianie i realizację indywidualnych programów wychodzenia z bezdomności. Noclegownię w Brodnicy prowadzi Brodnicka Caritas. Noclegownia oferuje 20 miejsc dla mężczyzn, 5 dla kobiet oraz 5 miejsc dodatkowych. W ramach MOPS-u działa, również wyznaczony pracownik do pracy z osobami bezdomnymi.

W zakresie opieki nad dziećmi do lat 3 w Brodnicy, mimo 900 dzieci w tym wieku w samym obszarze działania LGD Miasta Brodnicy i 248 w otaczającej je gminie Brodnica (dane na 31.12.2013r.), funkcjonował zaledwie jeden klub dziecięcy z 27 miejscami dla dzieci, realizujący opiekę wobec 16 dzieci z obszaru LGD Miasta Brodnicy. Ponadto nie prowadzi się tu żadnych specjalnych działań aktywizacyjno-szkoleniowych dla osób mogących podjąć zatrudnienie lub samozatrudnienie w różnych formach organizacyjnych opieki nad dzieckiem do lat trzech oraz dla osób powracających na rynek pracy po urloпах macierzyńskich/rodzicielskich/wychowawczych. Potrzeby w zakresie przygotowania kadr widoczne są również w zakresie podnoszenia kompetencji i profesjonalizacji osób funkcjonujących w szeroko rozumianej pomocy społecznej.

W ramach działań wspierających rodziny z problemami prowadzona jest pomoc dzieciom, dla których zorganizowane są świetlice środowiskowe. Działają one w każdej szkole po dwie godziny dziennie i zapewniają opiekę 90 dzieciom. Świetlicę środowiskową prowadzi także Brodnicka Centrum Caritas im. Bpa Jana Chrapka. Taka forma pomocy dzieciom cieszy się dużym zainteresowaniem, jednak możliwości organizacyjne i finansowe nie pozwalają przyjąć wszystkich potrzebujących. Na terenie miasta nie ma natomiast ani jednej formy zorganizowanych zajęć pozaszkolnych dla młodzieży gimnazjalnej i ponadgimnazjalnej. Potrzebę stworzenia klubu młodzieżowego, świetlic środowiskowych, klubu dla dorosłych, kluby pracy i kluby samopomocy jako sposobu na częściowe rozwiązanie problemu społeczności lokalnej wykazującej niską aktywność społeczną wskazali respondenci ankiety przeprowadzonej na potrzeby LSR⁶.

Podsumowując można stwierdzić, że główne problemy w sferze polityki społecznej obszaru LGD Miasta Brodnicy związane są z wykluczeniem społecznym oznaczającym ograniczenie w zaspokajaniu podstawowych potrzeb społecznych oraz udziału w życiu społecznym i publicznym. Wykluczenie społeczne dotyczy w szczególności osób bezrobotnych, w tym rodzin korzystających z pomocy społecznej, rodzin bezradnych w sprawach opiekuńczo-wychowawczych, osób niepełnosprawnych, osób bezdomnych i osób zagrożonych bezdomnością. Brak również zorganizowanych, pozainstytucjonalnych form pomocy osobom defaworyzowanym w oparciu o działania samopomocowe i wolontariackie. W roku 2013 ośrodek pomocy społecznej nie współpracował z żadną organizacją pozarządową. Jedynie dwa zadania zostały zlecone do realizacji organizacjom pozarządowym na kwotę 192 tys zł. Przy wielkości realizowanych zadań jest to niewielki zakres.

Problemy społeczne wynikają z negatywnych skutków zmian demograficznych, szczególnie

⁶ Ankieta na potrzeby LSR objętych było 995 respondentów, w tym 406 mężczyzn o różnym poziomie wykształcenia i reprezentujących wszystkie osiedla mieszkaniowe. Zebrane i opracowane odpowiedzi na pytania ankietowe zostały uwzględnione w analizie SWOT.

wpływających na niską jakość życia osób w wieku poprodukcyjnym i niekorzystną strukturę wiekową (starzejące się społeczeństwo).

3.6 Zasoby kulturowo-historyczne, infrastruktura sportowo-rekreacyjna i walory turystyczne

Ważnym elementem życia społeczności lokalnej jest jej dziedzictwo kulturowe. Stanowi ono dorobek materialny i duchowy poprzednich pokoleń, oraz dorobek naszych czasów, a przede wszystkim ma szczególne znaczenie w integracji lokalnej społeczności.

Położenie geograficzno-historyczne miasta oraz jego ponad 700-letnia historia sprawiły, że miasto dysponuje obecnie bogatym zasobem dóbr materialnych i duchowych stanowiących dla jego mieszkańców i mieszkańców całego regionu bogate dziedzictwo kulturowe.

Najstarszą częścią Brodnicy, której historia sięga XII wieku, jest leżące na lewym brzegu Drwęcy Michałowo - dzisiejsza dzielnica Brodnicy. Akt lokacyjny i prawa miejskie Brodnica otrzymała przed rokiem 1298. Herbem miasta od XIV wieku jest wizerunek otwartej prawej dłoni: symbol życzliwości, gościnności i praworządności. W Brodnicy zachowane zostały obiekty zabytkowe, w tym XIII-XIV-wieczny układ urbanistyczny z charakterystycznym trójkątnym rynkiem (będącym pozostałością wcześniejszego długiego placu targowego, który rozwinął się z drogi prowadzącej do przeprawy na Drwęcy), a także zabytki architektury:

1. Gotycki farny kościół św. Katarzyny halowy z lat 1310-70, ufundowany przez Krzyżaków.
2. Ruiny zamku krzyżackiego z XIV w. z zachowaną wieżą (56 m wys.). Obecnie Zamek, którym zarządza Muzeum w Brodnicy odwiedza rocznie każdego roku ok. 13 tys turystów.
3. Pałac Anny Wazówny - była to rezydencja starostów polskich zbudowana przed 1564 r. na przedzamczu zamku krzyżackiego przez starostę brodnickiego Rafała Działyńskiego. Obecnie mieści się tam Miejska i Powiatowa Biblioteka Publiczna.
4. Brama Chełmińska (Kamienna) - była jedną z dwóch wjazdów do miasta. Zbudowana w latach 1310-30 i nadbudowana ok. 1370 r.
5. Wieża Bramy Mazurskiej - zbudowana ok. poł. XIV w., w dolnej kondygnacji kwadratowa, w górnych ośmioboczna.
6. Wieża ratuszowa - wraz z częścią szczytu jest jedynym zachowanym elementem dawnego ratusza, zbudowanego w końcu XIV w. W wieży znajdują się dzwony z 1553 r. i 1554 r.
7. Spichrz Renesansowy, ul. Św. Jakuba 1 – obecnie siedziba Muzeum w Brodnicy. Spichlerz zbudowany w stylu renesansowym w 1604 r., przebudowany na przełomie XIX i XX w. W spichlerzu znajdują się pomieszczenia administracyjne Muzeum oraz wystawa stała.

Ochrona obiektów dziedzictwa kulturowego jest jednym z ważniejszych wyzwań społeczności lokalnej. W rejestrze obiektów dziedzictwa kulturowego województwa kujawsko-pomorskiego znajdujących się na terenie Brodnicy ujęte zostały trzy kościoły, cmentarz, kaplica, ruiny zamkowe, centrum miasta, dwie wieże, mury, jedna kamienica, ogrodzenie miasta i brama. Bogata historia miasta wraz z zabytkami może być wykorzystana do budowania tożsamości kulturowej wśród mieszkańców.

Dla przekazu i ochrony dziedzictwa i wartości kulturowych szczególne znaczenie mają instytucje kultury. W Brodnicy taką rolę pełni przede wszystkim Muzeum w Brodnicy, Brodnicki Dom Kultury oraz Miejska i Powiatowa Biblioteka Publiczna. Instytucje te są organizatorami wielu działań i

przedsięwzięć promujących dziedzictwo kulturowe. Dużą rolę odgrywają także organizacje pozarządowe działające w sferze dziedzictwa kulturowego:

Obiekty dziedzictwa kulturowego oraz atrakcyjne położenie geograficzne powoduje, że Brodnica pełni rolę ośrodka turystycznego i jest dogodnym punktem wyjściowym wycieczek w rejon jezior brodnickich (Pojezierze Brodnickie). Region pojezierza, którego centrum stanowi Brodnica, cieszy się coraz większą popularnością wśród turystów. Warunki do czynnego wypoczynku, a przy tym także uprawiania sportu i rekreacji zapewnia hala sportowa, która dysponuje 650 miejscami na trybunach, kręgielnią, siłownią. Hala pełni rolę hali widowiskowo-sportowej. Dzięki windzie jest dostosowana do potrzeb osób niepełnosprawnych. Ośrodek Sportu i Rekreacji, który administruje halą, dysponuje także boiskiem sportowym, 5 kortami tenisowymi, skateparkiem. Ofertę hali sportowej uzupełniają 4 miejskie i 2 powiatowe sportowe sale szkolne, boiska przyszkolne, w tym dwa „Orliki” oraz basen kąpielowy. W oparciu o istniejącą bazę sportową organizowane są zawody sportowe, także rangi wojewódzkiej i ogólnopolskiej. Położenie Brodnicy nad jeziorem Niskie Brodno, z uwagi na niewystarczającą infrastrukturę, nie stanowi atutu turystycznego miasta. Natomiast działające niewielkie przystanie żeglarskie sprzyjają rozwojowi zainteresowania żeglarstwem, szczególnie wśród dzieci i młodzieży.

Brodnica, położona nad rzeką Drwęcą i jeziorem Niskie Brodno, dysponująca zabytkami i ciekawą historią ma bardzo dobre warunki do rozwoju turystyki. W 2013 r. (stan na 31.12.2013 r.) na terenie miasta było 5 obiektów noclegowych ze 190 miejscami gdzie z noclegów skorzystało 7 541 osób oraz 2 hotele ze 119 miejscami, w których przebywało 3 335 osób. Jednak nie wszystkie osoby korzystające z noclegów należy kwalifikować jako turystów.

Brodnica jako miasto pełni ważną funkcję usługową dla całego obszaru. W promieniu 50 km od granic miasta nie ma większej jednostki administracyjnej, stąd szczególny charakter i rola, jaką pełni dla okolicznych miejscowości, nie tylko w zakresie usług, ale i obszaru zainteresowania uzyskaniem miejsca pracy i przy tym np. miejsca w przedszkolu dla dziecka, czy też nauki. Stąd zainteresowanie działającym od wielu lat w Brodnicy wydziałem Akademii Zarządzania z siedzibą w Łodzi.

IV. ANALIZA SWOT

Jedną z najskuteczniejszych i najczęściej stosowanych metod analitycznych wykorzystywanych w planowaniu strategicznym jest analiza SWOT. Polega ona na zidentyfikowaniu mocnych i słabych stron oraz szans i zagrożeń w danym obszarze po to, aby je odpowiednio wykorzystać w procesie zaplanowanego rozwoju lub zniwelować skutki ich negatywnego wpływu. Silne i słabe strony opisują cechy wewnętrzne obszaru LGD Miasta Brodnicy, na które można wpływać i je zmieniać. Natomiast szanse i zagrożenia dotyczą otoczenia zewnętrznego, na które mieszkańcy obszaru działania LGD Miasta Brodnicy nie mają wpływu. Należy jednak je rozpoznać mieć na uwadze, gdyż mają one związek z obecną sytuacją obszaru LGD Miasta Brodnicy i mają lub mogą mieć wpływ na teraźniejszość i przyszłość.

Przedstawiona analiza SWOT przeprowadzona dla obszaru funkcjonowania Lokalnej Grupy Działania Miasta Brodnicy przygotowana została w oparciu o analizę danych uzyskanych podczas prac nad diagnozą obszaru LGD Miasta Brodnicy, w tym danych statycznych oraz w oparciu o wyniki konsultacji

z przedstawicielami mieszkańców reprezentujących sektor społeczny, gospodarczy, publiczny. Przeanalizowane i uwzględnione zostały także sugestie mieszkańców przekazane za pośrednictwem ankiet. W analizę SWOT była więc zaangażowana cała społeczność lokalna.

Analiza SWOT dotyczy całego obszaru miasta i zawiera uwagi zgłaszane przez przedstawicieli wszystkich sektorów zaangażowanych w budowę LSR.

MOCNE STRONY	SŁABE STRONY
<ul style="list-style-type: none"> • dobrze rozwijający się sektor gospodarczy obszaru LGD • „przyjazny Urząd” • dobre wykorzystanie przez miasto i sektor społeczno-gospodarczy środków krajowych i unijnych • dobra oferta kształcenia zawodowego • stosunkowo niskie bezrobocie • rozwinięte budownictwo mieszkaniowe wolnorynkowe • różnorodność stowarzyszeń • turystyka zwrócona w kierunku Drwęcy przepływającą przez Brodnicę i średniowiecznych zabytków, • szeroka promocja obszaru LGD przez media lokalne, agencje promocyjno-reklamowe • sieć kształcenia pozaszkolnego (językowe, artystyczne) • szeroka oferta działających instytucji kultury: Biblioteka, Muzeum, Brodnicki Dom Kultury • zainteresowanie osób zarejestrowanych w Urzędzie Pracy ofertą podejmowania działalności gospodarczej • aktywność mieszkańców do podejmowania inicjatyw na rzecz społeczności lokalnej i wybranych grup społecznych • sprzyjające warunki do utworzenia inkubatora przedsiębiorczości • sprzyjające położenie miasta pod względem turystycznym 	<ul style="list-style-type: none"> • niewystarczające rozwiązania aktywizujące środowisko zagrożone ubóstwem do działań na rzecz poprawy swojej sytuacji • niska świadomość i aktywność społeczna części społeczności lokalnej w zakresie możliwości przeciwdziałania wykluczeniu społecznemu • niska świadomość własnych potrzeb u osób zagrożonych wykluczeniem społecznym • niewystarczające działania na rzecz aktywizacji społeczno-zawodowej osób zagrożonych wykluczeniem społecznym • słaba koordynacja działań w zakresie pomocy społecznej w zakresie kompleksowego wsparcia osób zagrożonych ubóstwem lub wykluczeniem społecznym • niewystarczające wsparcie na rzecz rozwoju aktywności osób powyżej 50 roku życia • niewystarczające rozwiązania wspierające organizowanie społeczności na rzecz tworzenia środowiskowych instytucji samopomocowych • niska świadomość idei wolontariatu, jego niestabilność • brak klubów młodzieżowych z programem rówieśniczym, animatorów wśród młodzieży • niewystarczająca ilość miejsc w świetlicach środowiskowych • niewystarczające wsparcie psychologiczne dla osób wykluczonych społecznie • niska znajomość języków obcych w społeczeństwie jako elementu ułatwiającego poruszanie się na rynku pracy • niska świadomość potrzeby dbania o swój wizerunek i rozwój osobisty osób wykluczonych • niewystarczające zainteresowanie osób zagrożonych ubóstwem lub wykluczeniem społecznym ofertą

kulturalną

- niewystarczające wsparcie społeczne i instytucjonalne dla rodzica z małym dzieckiem
- niewystarczająca pomoc dla rodzin dotkniętych przemocą w rodzinie
- niewystarczająca opieka dzienna i rehabilitacja dla osób z różnymi niepełnosprawnościami
- ograniczona oferta dla osób niepełnosprawnych przez bariery architektoniczne i niską świadomość społeczną
- słaba znajomość programów komputerowych przez bezrobotnych jako narzędzia w umożliwiającego wykonywanie lub poszukiwanie pracy
- słaba infrastruktura sportowo-rekreacyjna oraz turystyczna
- niewystarczające zagospodarowanie terenów zielonych na terenie miasta, w tym brak zagospodarowania terenów przyległych do jeziora Niskie Brodno, Lasku Miejskiego oraz Parku Jana Pawła II
- niedostateczna infrastruktura placówek kultury na terenie miasta
- niska świadomość prawna osób wykluczonych lub zagrożonych wykluczeniem w zakresie poruszania się na rynku pracy
- niewystarczające wsparcie psychologiczne, w tym dla osób z uzależnieniami
- niedostateczne wsparcie dla osób bezdomnych
- niechęć do korzystania z różnego typu kursów/ szkoleń skierowanych do osób zagrożonych wykluczeniem społecznym ze względu na powtarzającą się tematyką oraz brak godzin praktycznej nauki zawodu
- powiększająca się liczba osób samotnych wymagających opieki w domu
- osiedla miasta szczególnie zagrożone wykluczeniem społecznym
- niewystarczająca koordynacja instytucji organizujących imprezy kulturalne
- niewystarczająca świadomość edukacji kulturalnej wśród osób zagrożonych ubóstwem i wykluczeniem społecznym
- niewystarczająca oferta bezpłatnych zajęć sportowych

	<p>dla dzieci i młodzieży</p> <ul style="list-style-type: none"> • brak zajęć sportowych dla osób niepełnosprawnych • słabo działający Ośrodek Interwencji Kryzysowej • niska świadomość na temat bezpiecznych zachowań na drodze
SZANSE	ZAGROŻENIA
<ul style="list-style-type: none"> • bliskie sąsiedztwo atrakcyjnych terenów turystycznych • pozyskanie przez lokalne instytucje, organizacje i firmy środków zewnętrznych na realizację swoich inicjatyw • duże zainteresowanie społeczności lokalnej inicjatywami oddolnymi • migracja zarobkowa z ościennych miejscowości • pozytywny wizerunek Brodnicy jako miasta rozwijającego się w oczach społeczności zewnętrznej • kino objazdowe jako uzupełnienie oferty kulturalnej • promocja obszaru LGD poprzez media lokalne i regionalne • szkolenia podnoszące lub zmieniające kwalifikacje bezrobotnych, także osób niepełnosprawnych • szkolenia i kursy autoprezentacji oraz podnoszące atrakcyjność zewnętrzną osób wykluczonych • możliwość uzyskania wyższego wykształcenia w miejscu zamieszkania - wydział Społecznej Akademii Nauk w Łodzi • rosnący popyt na kompleksowe pakiety usług turystyki i agroturystyki. • rosnący popyt na żywność ekologiczną • wykorzystanie możliwości związanych z rozwojem technologii informacyjno-komunikacyjnych (np. e-learning, e-handel) • działające instytucje wsparcia osób niepełnosprawnych (ZAZ, WTZ, ŚDS) • projekty współpracy 	<ul style="list-style-type: none"> • wysokie koszty świadczeń socjalnych • powiększająca się grupa osób uprawnionych do korzystania z różnych form pomocy społecznej • wysokie koszty pracy • łatwy dostęp do używek, dopalaczy • napływ siły roboczej z ościennych miast • atrakcyjniejsze formy pracy i życia w dużych miastach – emigracja krajowa i zagraniczna • ograniczone możliwości rozwoju miasta otoczonego jedną gminą wiejską • zanieczyszczenie powietrza • częste zmiany prawa • likwidacja lokalnych i regionalnych połączeń PKP i PKS • rosnące zagrożenie ubóstwem i wykluczeniem społecznym • biurokracja i uwarunkowania prawne utrudniające rozpoczęcie własnej działalności • niedostateczna liczba wykwalifikowanych specjalistów (psychologów, seksuologa)

- mobilne usługi opiekuńcze

Z przeprowadzonej analizy SWOT wynika że wśród słabych stron jakie występują w obszarze działania LGD Miasta Brodnicy należy wymienić niewystarczające działania na rzecz aktywizacji społeczno-zawodowej osób zagrożonych wykluczeniem społecznym oraz niską świadomość własnych potrzeb u tych osób, a także brak rozwiązań wspierających organizowanie społeczności lokalnej i jej aktywnej integracji. W zakresie szans jakie mogą być upatrywane jako kierunki poprawy sytuacji obszaru LGD Miasta Brodnicy wymienia się najczęściej wzrastające duże zainteresowanie społeczności lokalnej inicjatywami oddolnymi a także rosnące możliwości pozyskania przez lokalne instytucje, organizacje i firmy środków zewnętrznych na realizację tych i innych inicjatyw. Szanse upatrywane są również we wzroście oferty szkoleniowej podnoszącej lub zmieniającej kwalifikacje osób bezrobotnych. Wśród atutów obszaru działania LGD Miasta Brodnicy wymienia się najczęściej dobrze rozwijający się sektor gospodarczy, a także różnorodność i aktywność organizacji pozarządowych. Natomiast zagrożeń upatruje się w rosnącym zagrożeniu ubóstwem i wykluczeniem społecznym, a także powiększającej się liczbie osób uprawnionych do korzystania z różnych form pomocy społecznej.

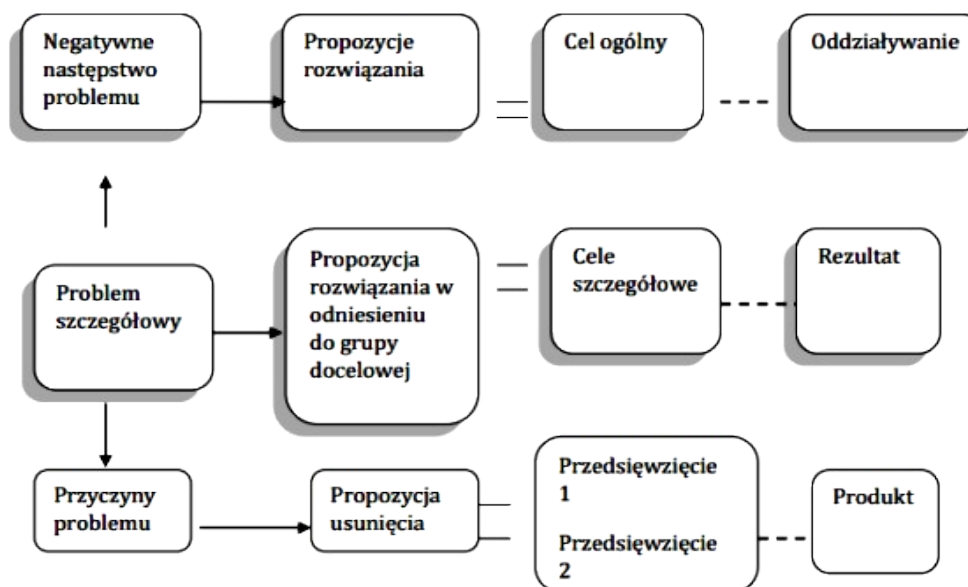
Słabe strony stanowią punkt odniesienia do kierunków działań na rzecz poprawy sytuacji obszaru LGD Miasta Brodnicy. Mocne strony są zaś atutem środowisk lokalnych, gwarantującym skuteczność podejmowanych działań. Analiza otoczenia zewnętrznego w zakresie szans stwarza możliwości rozwojowe obszaru LGD Miasta Brodnicy. Natomiast analiza zagrożeń pozwoli podjąć działania zapewniające uniknięcie ich skutków.

Mocne strony stanowią walor wokół którego będzie można budować potencjał obszaru LGD Miasta Brodnicy, a odpowiednio wykorzystane szanse mogą stać się impulsem do jej rozwoju.



V. CELE I WSKAŹNIKI

W wyniku konsultacji społecznych, analizy SWOT oraz analizy diagnozy obszaru Lokalnej Strategii Rozwoju wskazane zostały potencjalne kierunki interwencji w ramach LSR, przy zachowaniu logiki interwencji, czyli schematu pokazującego ciąg przyczynowo- skutkowy realizowany w ramach strategii celów, przedsięwzięć i wskaźników. Formułowanie celów opiera się o wnioski z przeprowadzonych konsultacji społecznych oraz analizę SWOT, gdzie pierwszym etapem jest identyfikacja problemów. Schemat konstrukcji celów jest zgodny z Wytycznymi do opracowania lokalnych strategii rozwoju na lata 2014-2020 i przedstawia się następująco:



Źródło: Podręcznik dla Lokalnych Grup Działania w zakresie opracowania Lokalnych Strategii Rozwoju na lata 2014-2020.



Powiązanie celów i przedsięwzięć z diagnozą i analizą SWOT

<i>Silne strony (odniesienie do diagnozy – LSR rozdział V.4 Działalność sektora społecznego – organizacje społeczne</i>	Aktywność mieszkańców do podejmowania inicjatyw na rzecz społeczności lokalnej i wybranych grup społecznych			
<i>Słabe strony (odniesienie do diagnozy - LSR rozdział V.4 Działalność sektora społecznego- organizacje społeczne</i>	Niewystarczające rozwiązania aktywizujące środowisko zagrożone ubóstwem do działań na rzecz poprawy swojej sytuacji			
Wyzwanie	Wzmocnienie kapitału społecznego wśród mieszkańców			
Cel ogólny	1.0. Tworzenie warunków do włączenia społecznego oraz aktywizacji społeczno-zawodowej mieszkańców			
Cele szczegółowe	1.1. Aktywizacja społeczno-zawodowa osób zagrożonych ubóstwem i wykluczeniem społecznym na obszarze LSR	1.2. Organizowanie i animowanie społeczności lokalnej na obszarze LSR	1.3. Wspieranie potencjału społecznego na rzecz rozwoju ekonomii społecznej na obszarze LSR	
Przedsięwzięcia	1.1.1. Działania podnoszące rozwój kwalifikacji oraz kompetencji społeczno-zawodowych mieszkańców obszaru LSR	1.2.1. Działania wspierające rozwiązania w zakresie organizowania społeczności lokalnej i animacji społecznej z wykorzystaniem: usług wzajemnościowych, samopomocowych; lidera lub animatora aktywności lokalnej oraz obywatelskiej; i inne rozwiązania w zakresie organizowania społeczności lokalnej i animacji społecznej.	1.2.2. Tworzenie i rozwój placówek o charakterze środowiskowym: kluby młodzieżowe.	1.3.1 Działania wspierające rozwój gospodarki społecznej i przedsiębiorczości społecznej w tym: działania animacyjne, budowa i rozwój lokalnych partnerstw publiczno-społecznych na rzecz tworzenia i rozwoju przedsiębiorstw społecznych.

Tabela: Wskaźniki dla celu ogólnego



1.0	CEL OGÓLNY I.	Tworzenie warunków do włączenia społecznego oraz aktywizacji społeczno-zawodowej mieszkańców obszaru LSR				
1.1	CELE SZCZEGÓŁOWE	Aktywizacja społeczno-zawodowa osób zagrożonych ubóstwem i wykluczeniem społecznym na obszarze LSR				
1.2		Organizowanie i animowanie społeczności lokalnej na obszarze LSR				
1.3		Wspieranie potencjału społecznego na rzecz rozwoju ekonomii społecznej na obszarze LSR				
		<i>Wskaźniki oddziaływania dla celu ogólnego</i>	<i>Jednostka miary</i>	stan początkowy 2014 Rok	plan 2023 rok	<i>Źródło danych/sposób pomiaru</i>
w1.0	Liczba osób zagrożonych ubóstwem lub wykluczeniem społecznym objętych wsparciem w programie		ilość osób	0,00	120,00	Źródło pomiaru: umowa z uczestnikiem wraz z zaświadczeniem (oświadczeniem) potwierdzającym status osoby wykluczonej np. z ośrodka pomocy społecznej Sposób pomiaru: w momencie rozpoczęcia przez uczestnika udziału w projekcie lub w momencie przystąpienia do określonej formy wsparcia w ramach projektu.
		<i>Wskaźniki rezultatu dla celów szczegółowych</i>	<i>Jednostka miary</i>	stan początkowy 2014 Rok	plan 2023 rok	<i>Źródło danych/sposób pomiaru</i>
w1.1	Liczba osób zagrożonych ubóstwem lub wykluczeniem społecznym, poszukujących pracy po opuszczeniu programu		ilość osób	0,00	26,00	Źródło pomiaru: zaświadczenie z PUP lub oświadczenie Sposób pomiaru: do 4 tygodniu

					następujących po zakończeniu udziału uczestnika w projekcie
w1.1	Liczba osób zagrożonych ubóstwem lub wykluczeniem społecznym, u których wzrosła aktywność społeczna	ilość osób	0,00	68,00	<u>Źródło pomiaru:</u> dokumenty potwierdzające postęp w procesie aktywizacji społ. np.: opinia psychologa, pedagoga, terapeuty, pracownika socjalnego potwierdzona m.in. zaświadczeniami z różnych instytucji / o podjęciu nauki; zaśw. o podjęciu/ ukończeniu terapii uzależnienia/, zaśw. o rozpoczęciu udziału w zajęciach w ramach CIS,KIS/ zaśw. o podjęciu wolontariatu. <u>Sposób pomiaru:</u> do 4 tygodni następujących po zakończeniu udziału uczestnika w projekcie.
w1.1	Liczba osób zagrożonych ubóstwem lub wykluczeniem społecznym, pracujących po opuszczeniu programu.	ilość osób	0,00	14,00	<u>Źródło pomiaru:</u> kopie umowy o pracę; umowy cywilno-prawnej; dokumenty potwierdzające fakt prowadzenia działalności gospodarczej CEIDG <u>Sposób pomiaru:</u> do 4 tygodniu następujących po zakończeniu udziału uczestnika w projekcie
w1.2	Liczba osób zagrożonych ubóstwem lub wykluczeniem społecznym, u których wzrosła aktywność społeczna	ilość osób	0,00	124,00	<u>Źródło pomiaru:</u> dokumenty potwierdzające postęp w procesie aktywizacji społ. np.: opinia psychologa, pedagoga, terapeuty, pracownika

								<p>socjalnego potwierdzona m.in. zaświadczeniami z różnych instytucji / o podjęciu nauki; zaśw. o podjęciu/ ukończeniu terapii uzależnienia/, zaśw. o rozpoczęciu udziału w zajęciach w ramach CIS,KIS/ zaśw. o podjęciu wolontariatu. <u>Sposób pomiaru:</u> do 4 tygodni następujących po zakończeniu udziału uczestnika w projekcie.</p>
w1.3	Liczba osób zagrożonych ubóstwem lub wykluczeniem społecznym, które podniosły wiedzę w temacie rozwoju przedsiębiorczości społecznej po opuszczeniu programu		ilość osób	0,00	10,00			<p><u>Źródło pomiaru:</u> opinia prowadzącego zajęcia/trenera. <u>Sposób pomiaru:</u> do 4 tygodni następujących po zakończeniu udziału uczestnika w projekcie.</p>
w1.3	Liczba utworzonych partnerstw publiczno - społecznych		sztuka	0	1			<p><u>Źródło pomiaru:</u> umowa partnerska. <u>Sposób pomiaru:</u> do 4 tygodni następujących po zakończeniu projektu objętego grantem.</p>
Przedsięwzięcia		Grupy docelowe	Sposób realizacji (konkurs, projekt grantowy, operacja własna, projekt współpracy, aktywizacja itp.)	Wskaźniki produktu				
				nazwa	Jednostka miary	wartość		Źródło danych/sposób pomiaru
		Początkowa 2014 rok	końcowa 2023 Rok					
1.1.1	Działania podnoszące rozwój kwalifikacji oraz kompetencji	grupy defaworyzowane,	projekt grantowy	Liczba osób zagrożonych ubóstwem lub wykluczeniem społecznym objętych	ilość osób	0,00	120,00	<p><u>Źródło pomiaru:</u> umowa z uczestnikiem wraz z zaświadczeniem</p>



	społeczno-zawodowych mieszkańców obszaru LSR			wsparcie w programie				(oświadczeniem) potwierdzającym status osoby wykluczonej np. z ośrodka pomocy społecznej <u>Sposób pomiaru:</u> w momencie rozpoczęcia przez uczestnika udziału w projekcie lub w momencie przystąpienia do określonej formy wsparcia w ramach projektu.
1.2.1	Działania wspierające rozwiązania w zakresie organizowania społeczności lokalnej i animacji społecznej z wykorzystaniem: usług wzajemnościowych, samopomocowych; lidera lub animatora aktywności lokalnej oraz obywatelskiej; i inne rozwiązania w	grupy defaworyzowane,	projekt grantowy	Liczba osób zagrożonych ubóstwem lub wykluczeniem społecznym objętych wsparciem w programie	Ilość osób	0,00	170,00	<u>Źródło pomiaru:</u> umowa z uczestnikiem wraz z zaświadczeniem (oświadczeniem) potwierdzającym status osoby wykluczonej np. z ośrodka pomocy społecznej <u>Sposób pomiaru:</u> w momencie rozpoczęcia przez uczestnika udziału w projekcie lub w momencie



	zakresie organizowania społeczności lokalnej i animacji społecznej.							przystąpienia do określonej formy wsparcia w ramach projektu
1.2.2	Tworzenie i rozwój placówek o charakterze środowiskowym: kluby młodzieżowe	grupy defaworyzowane,	projekt grantowy	Liczba osób zagrożonych ubóstwem lub wykluczeniem społecznym objętych wsparciem w programie	Ilość osób	0,00	50,00	<u>Źródło pomiaru:</u> umowa z uczestnikiem wraz z zaświadczeniem (oświadczeniem) potwierdzającym status osoby wykluczonej np. z ośrodka pomocy społecznej <u>Sposób pomiaru:</u> w momencie rozpoczęcia przez uczestnika udziału w projekcie lub w momencie przystąpienia do określonej formy wsparcia w ramach projektu.
1.3.1	Działania wspierające rozwój gospodarki społecznej i przedsiębiorczości społecznej w tym: działania	grupy defaworyzowane	projekt grantowy	Liczba osób zagrożonych ubóstwem lub wykluczeniem społecznym objętych wsparciem w programie	Ilość osób	0,00	10,00	<u>Źródło pomiaru:</u> umowa z uczestnikiem wraz z zaświadczeniem (oświadczeniem) potwierdzającym status osoby



Fundusze Europejskie
Program Regionalny



WOJEWÓDZTWO
KUJAWSKO-POMORSKIE

Unia Europejska
Europejski Fundusz Społeczny



<p>animacyjne, budowa i rozwój lokalnych partnerstw publiczno-społecznych na rzecz tworzenia i rozwoju przedsiębiorstw społecznych i inne wspierające rozwój gospodarki społecznej i przedsiębiorczości społecznej.</p>							<p>wykluczonej np. z ośrodka pomocy społecznej <u>Sposób pomiaru:</u> w momencie rozpoczęcia przez uczestnika udziału w projekcie lub w momencie przystąpienia do określonej formy wsparcia w ramach projektu.</p>
---	--	--	--	--	--	--	--

VI. SPOSÓB WYBORU I OCENA OPERACJI ORAZ SPOSÓB USTANAWIANIA KRYTERIÓW WYBORU

6.1 Forma wsparcia operacji w ramach LSR

Stowarzyszenie Lokalna Grupa Działania Miasta Brodnicy w ramach LSR zakłada realizację trzech typów operacji:

- operacje realizowane indywidualnie w ramach wniosków składanych przez beneficjentów innych niż LGD Miasta Brodnicy i wybieranych przez Radę LGD Miasta Brodnicy, a następnie przedkładane do weryfikacji Samorządu Województwa Kujawsko-Pomorskiego,
- projekty grantowe – operacja, której beneficjentem jest LGD Miasta Brodnicy i udziela wsparcia (grant) innym wybranym przez siebie podmiotom – grantobiorcom,
- operacje własne – beneficjentem oraz realizatorem operacji własnych jest LGD Miasta Brodnicy. Operacje własne mogą być realizowane pod warunkiem, że nikt inny uprawniony do wsparcia, w terminie 30 dni od dnia zamieszczenia przez LGD Miasta Brodnicy na stronie internetowej informacji o planowanej do realizacji operacji własnej, nie zgłosił do LGD Miasta Brodnicy zamiaru realizacji takiej operacji.

6.2 Cel tworzenia procedur

Procedura oceny i wyboru operacji jest niezmiernie istotne ze względu na fakt iż mają one kluczowe znaczenie podczas realizacji LSR. Odpowiednio przygotowane procedury pozwolą na premiowanie najlepiej przemyślanych i zaprojektowanych operacji, których realizacja przełoży się na osiągnięcie celów i wskaźników założonych w LSR.

6.3 Zakres procedur

W niniejszej części przedstawione zostały poszczególne etapy związane ze sposobem oceny i wyborem projektów w ramach LSR (operacje realizowane indywidualnie w ramach wniosków składanych przez beneficjentów innych niż LGD Miasta Brodnicy, projekty grantowe, operacje własne).

ETAP I Ogłoszenie o naborze wniosków

Ogłoszenie o naborze wniosków LGD Miasta Brodnicy podaje do publicznej wiadomości, w szczególności:

- na swojej stronie internetowej: www.lgd.brodnica.pl,
- na stronie internetowej Urzędu Miejskiego w Brodnicy: www.brodnica.pl,
- tablice ogłoszeń: w Biurze LGD Miasta Brodnicy, instytucjach publicznych na terenie miasta Brodnicy,

nie wcześniej niż 30 dni i nie później niż 14 dni przed planowanym terminem rozpoczęcia biegu terminu składania wniosków.

Ogłoszenie o naborze wniosków zawiera w szczególności:

- 1) wskazanie: terminu i miejsca składania wniosków, formy wsparcia, zakresu tematycznego operacji;
- 2) obowiązujące w ramach naboru: warunki udzielania wsparcia, kryteria wyboru operacji wraz ze wskazaniem minimalnej liczby punktów, której uzyskanie jest warunkiem wyboru operacji;
- 3) informacje o wymaganych dokumentach, potwierdzających spełnienie warunków udzielenia wsparcia oraz kryteriów wyboru operacji;
- 4) wskazanie wysokości limitu środków w ramach ogłaszanego naboru;
- 5) informacje o miejscu udostępnienia LSR, formularza wniosku o udzielenie wsparcia, formularza wniosku o płatność oraz formularza umowy o udzielenie wsparcia.

ETAP II Nabór wniosków

Wnioski o udzielenie wsparcia należy składać do Biura LGD Miasta Brodnicy. Nabór wniosku prowadzony jest w terminie nie krótszym niż 14 dni i nie dłuższym niż 30 dni. Wnioski przyjmowane są w wersji papierowej oraz elektronicznej bezpośrednio w Biurze LGD Miasta Brodnicy. Za datę złożenia wniosku uznaje się datę oraz godzinę przyjęcia wniosku przez pracownika biura. Złożenie wniosku w biurze LGD

Miasta Brodnicy potwierdzane jest na kopii wniosku. Potwierdzenie zawiera datę i godzinę wpływu wniosku, numer odnotowany w rejestrze LGD, liczbę załączników wraz z wnioskiem, podpis pracownika oraz pieczęć LGD Miasta Brodnicy.

ETAP III Posiedzenie Rady

W trakcie posiedzenia Rada dokonuje wyboru operacji oraz ustala kwotę wsparcia. Przewodniczący Rady we współpracy z Biurem LGD Miasta Brodnicy ustala miejsce, termin oraz porządek obrad oraz zawiadamia członków Rady o terminie posiedzenia najpóźniej na 5 dni kalendarzowych przed posiedzeniem. Przewodniczący Rady prowadzi jej posiedzenia, a w przypadku jego nieobecności Zastępca. Obsługę techniczno-organizacyjną Rady zapewnia Biuro LGD Miasta Brodnicy.

Prawomocność posiedzenia i podejmowanych przez Radę decyzji (quorum) wymaga obecności co najmniej 50% składu Rady, w tym Przewodniczącego lub Zastępcy Przewodniczącego. Sekretarz weryfikuje quorum oraz oblicza procent przedstawicieli danego sektora na podstawie złożonych podpisów. W razie braku quorum w pierwszym terminie posiedzenia Rady, Przewodniczący zamyka obrady wyznaczając równocześnie nowy termin posiedzenia, co zostaje odnotowane w protokole.

Przed przystąpieniem do wyboru operacji członkowie Rady podpisują deklarację bezstronności i poufności. Przewodniczący weryfikuje przynależność członków Rady do grupy interesów - rejestr interesów członków Rady LGD Miasta Brodnicy, który pozwoli na identyfikację powiązań z wnioskodawcami czy poszczególnymi projektami.

ETAP IV Ocena i wybór operacji

W terminie 45 dni od dnia, w którym upłynął termin naboru wniosków Rada dokonuje oceny zgodności projektów z LSR, oceny projektów według lokalnych kryteriów wyboru oraz wyboru operacji do dofinansowania. W przypadku konieczności wezwania podmiotu do złożenia wyjaśnień lub dokumentów wstrzymuje bieg terminu o 5 dni robocze.

Głosowanie w sprawie wyboru operacji odbywa się wyłącznie przez wypełnienie kart oceny.

Członkowie Rady oddają głos w sprawie zgodności operacji z LSR na karcie oceny przez wybranie jednej z opcji TAK/NIE. W przypadku zaznaczenia co najmniej jednej odpowiedzi „NIE” wniosek zostaje odrzucony. Głosowanie na odpowiedniej karcie oceny projektów według lokalnych kryteriów wyboru polega na przyznaniu liczby punktów w ramach określonych limitów wyznaczonych w ramach danego kryterium.

Na podstawie wyników głosowania w sprawie oceny zgodności operacji z LSR oraz oceny projektów według lokalnych kryteriów wyboru, sporządzany jest protokół z głosowania, a w dalszej kolejności listę projektów zgodnych z LSR, listę projektów wybranych. W przypadku uzyskania przez dwie lub więcej operacji równej ilości punktów o miejscu na liście decyduje: w pierwszej kolejności typ wnioskodawcy (preferencja podmiotów spoza sektora finansów publicznych); w drugiej kolejności liczba punktów w kluczowym lokalnym kryterium wyboru: Budżet projektu; w trzeciej kolejności wpisu do rejestru wniosków, które wpłynęły w odpowiedzi na Ogłoszenie o naborze wniosków. Listy projektów zgodnych z LSR, projektów wybranych zatwierdzane są uchwałą Rady. Dodatkowo podejmowane są uchwały dla poszczególnych operacji zarówno wybranych jak i niewybranych. Podjęte uchwały mogą ulec zmianie w przypadku złożenia protestu/odwołania od oceny operacji przez organ decyzyjny.

Z przebiegu posiedzenia Rady sporządzany jest protokół.

ETAP V Zakończenie oceny operacji

W terminie 7 dni od dnia dokonania wyboru operacji przez organ decyzyjny do wnioskodawców wysyłane jest zawiadomienie o rozstrzygnięciu (zgodnie ze złożonym oświadczeniem o komunikacji elektronicznej do korespondencji projektowej), które zawiera m.in.: informację o zgodności lub niezgodności operacji z LSR, wynik oraz zakres w ramach kryteriów formalnych, wynik oraz zakres w ramach oceny kryteriów merytorycznych, sumę otrzymanych punktów, informacje o możliwości złożenia protestu/odwołania od rozstrzygnięcia organu decyzyjnego wraz z wymaganiami wobec protestu/odwołania. Wnioskodawca ma

prawo do złożenia protestu/odwołania od wyników ceny operacji w terminie 7 dni kalendarzowych od dnia doręczenia zawiadomienia o rozstrzygnięciu Organu decyzyjnego pisma drogą emailową / pocztą, na formularzu wniesienia protestu/odwołania. Protest/Odwołanie wnioskodawca składa na formularzu wniesienia protestu/odwołania, który zawiera m.in.:

- oznaczenie instytucji właściwej do rozpatrzenia protestu/odwołania,
- oznaczenie wnioskodawcy,
- numer wniosku o dofinansowanie projektu,
- wskazanie kryteriów wyboru projektu, z którego oceną wnioskodawca się nie zgadza wraz z uzasadnieniem,
- wskazanie w jakim zakresie wnioskodawca nie zgadza się z negatywną oceną zgodności projektu z LSR (wraz z uzasadnieniem), wskazanie zarzutów o charakterze proceduralnym w zakresie przeprowadzonej oceny, jeżeli zdaniem wnioskodawcy naruszenia takie miały miejsce (wraz z uzasadnieniem),
- podpis wnioskodawcy lub osoby upoważnionej do jego reprezentowania, z załączeniem oryginału lub kopii dokumentu poświadczającego umocowanie takiej osoby do reprezentowania wnioskodawcy.

Nie później niż 7 dni od dnia dokonania wyboru operacji do dofinansowania pracownik Biura LGD Miasta Brodnicy zamieszcza na stronie internetowej LGD Miasta Brodnicy zatwierdzoną listę projektów zgodnych z LSR, listę projektów wybranych ze wskazaniem które mieszczą się w limicie środków wskazanym w ogłoszeniu o naborze wniosków o udzielenie wsparcia.

ETAP VI Przekazanie wniosków do Zarządu Województwa

W terminie 7 dni od dnia dokonania wyboru operacji realizowanych przez podmioty inne niż LGD, LGD Miasta Brodnicy przekazuje Zarządowi Województwa wnioski o udzielenie wsparcia dotyczące wybranych operacji wraz z dokumentami potwierdzającymi dokonanie wyboru operacji.

Sposób wyboru i oceny oraz sposób ustanawiania kryteriów wyboru wraz z procedurą LGD Miasta Brodnicy udostępni do wiadomości publicznej na swojej stronie internetowej. Ewentualne zmiany są ujęte w procedurze ustalania lub zmian kryteriów oraz będą na bieżąco udostępniane.

VII. PLAN DZIAŁANIA

Plan działania jest ściśle powiązany z logiką realizacji celów Lokalnej Strategii Rozwoju. Zawiera on wskazania osiągnięcia poszczególnych wskaźników produktu dla określonych w strategii przedsięwzięć, co w konsekwencji przełoży się na osiągnięcie celów.

Określone w planie działania wskaźniki są zaplanowane etapowo i zostały podzielone na trzy okresy: lata 2016-2018; lata 2019-2021; lata 2022-2023. Podział ten wynika z wymogów unijnych nowej perspektywy finansowej na lata 2014-2020, w tym z wytyczeniem wskaźników na lata 2018 i 2023. Etapy wdrożenia LSR będą podobne co do sposobu, sekwencji i intensywności działań, wzajemnie ze sobą powiązanych. Przewiduje się zwiększoną intensywność pomocy w I etapie wdrożenia LSR. W kolejnych etapach wydatkowanie środków LGD Miasta Brodnicy następować będzie sukcesywnie. Planuje się osiągnięcie poziomu, co najmniej 60% każdego ze wskaźników produktu, który został przewidziany do realizacji w latach 2016 – 2018. Plan działania powstał z uwzględnieniem rekomendacji, uwag oraz opinii mieszkańców, które zgłaszane były podczas konsultacji społecznych z lokalną społecznością.

Szczegółowa informacja o Planie działania znajduje się w tabeli będącym załącznikiem nr 3 do LSR.

VIII. BUDŻET LSR

8.1 Ogólna charakterystyka budżetu

Lokalna Strategia Rozwoju na lata 2014-2020 zakłada finansowanie z jednego funduszu, którym jest Europejski Fundusz Społeczny w ramach regionalnego Programu Operacyjnego Województwa Kujawsko – Pomorskiego 2014-2020. Wysokość planowanego wsparcia jest zgodna z wytycznymi Regionalnego Programu Operacyjnego Województwa Kujawsko-Pomorskiego na lata 2014-2020 i zakłada finansowanie działań w ramach realizacji LSR w kwocie 2 743 151,12 zł (w tym racjonalne usprawnienia w wysokości 13 151,12 zł)., zgodnie z ilością mieszkańców obszaru objętego LSR. Wsparcie kosztów bieżących biura LGD Miasta Brodnica i działań aktywizacyjnych założono na poziomie 685 787,76 zł. na poziomie 25% zgodnie z wytycznymi Urzędu Marszałkowskiego Województwa Kujawsko-Pomorskiego.

Tabela: Wysokość wsparcia finansowego EFSI w ramach LSR w poszczególnych latach:

Rok	Wsparcie finansowe				
	PROW	RPO		PO RYBY	Razem EFSI
		EFS	EFRR		
2016		0,00			0,00
2017		0,00			0,00
2018		501 609,05			501 609,05
2019		2 091 542,07			2 091 542,07
2020		150 000,00			150 000,00
2021		0,00			0,00
2022		0,00			0,00
2023		0,00			0,00
Razem 2016-2023		2 743 151,12			2 743 151,12

8.2 Powiązania budżetu z celami LSR.

Budżet LSR jest powiązany z celem głównym strategii: tworzenie warunków do włączenia społecznego oraz aktywizacji społeczno-zawodowej mieszkańców na realizację w/w celu zostały zaplanowane środki finansowe. Cel główny, będzie realizowany przez cele szczegółowe:

- Aktywizacja społeczno-zawodowa osób zagrożonych ubóstwem i wykluczeniem społecznym na obszarze LSR, na realizację którego przeznaczone zostało 1 350 000,00 zł w przedstawionym budżecie,
- Organizowanie i animowanie społeczności lokalnej na obszarze LSR, na realizację którego przeznaczone zostało 1 000 000,00 zł w przedstawionym budżecie,
- Wspieranie potencjału społecznego na rzecz rozwoju ekonomii społecznej na obszarze LSR, na realizację którego przeznaczone zostało 50 000,00 zł w przedstawionym budżecie,
- Racjonalne usprawnienia, na realizację którego przeznaczone zostało 13 151,12 zł w przedstawionym budżecie.

Powyższe cele będą realizowane przez wskazane przedsięwzięcia w planie działania, na które zostało zaplanowane wsparcie finansowe zgodnie z przedstawionym planem działania.

Dodatkowo zaplanowano środki finansowe na koszty bieżące w kwocie 342 787,76 zł, natomiast na aktywizację przeznaczono kwotę 343 000,00 zł.

Tabela: Wysokość wsparcia finansowego EFSI

Poddziałanie	Wsparcie finansowe				Wkład własny			
	PROW	RPO		PO RYBY	Razem EFSI	Publiczny	prywatny	Razem wkład własny
		EFS	EFRR					
Wdrażanie operacji w ramach LSR		2 743 151,12			2 743 151,12	0,00	411 472,67	411 472,67
Wdrażanie								

projektów współpracy								
Koszty bieżące i aktywizacja		685 787,76			685 787,76	72 000,00	30 868,16	102 868,16

IX. PLAN KOMUNIKACJI

Celem ogólnym planu komunikacji Lokalnej Strategii Rozwoju na lata 2014-2020 jest zwiększenie efektywności realizacji celów sformułowanych w LSR.

W wyniku przeprowadzonej analizy potrzeb i problemów zidentyfikowano cele szczegółowe działań komunikacyjnych w okresie wdrażania LSR:

1. Uzyskanie informacji o celach LSR, zasadach udzielania wsparcia i kryteriach wyboru operacji oraz o typach operacji realizowanych w ramach LSR,
2. Uzyskanie informacji o zasadach rozliczania operacji w ramach LSR przez profesjonalną informację i pomoc w rozliczaniu projektów.
3. Uzyskanie informacji zwrotnej na temat oceny pomocy świadczonej przez LGD Miasta Brodnicy w zakresie przygotowywania, realizacji i rozliczania wniosków o dofinansowanie,
4. Informowanie o stanie realizacji LSR, w tym o efektach zrealizowanych przez beneficjentów projektów.
5. Budowanie i podtrzymywanie pozytywnego wizerunku LSR wśród mieszkańców obszaru.
6. Zwiększenie zaangażowania mieszkańców w działalność LGD Miasta Brodnicy.

Aby skutecznie dotrzeć do społeczności lokalnej i zachęcić ją do aktywnego udziału w realizacji LSR przewidziane zostały poniższe działania komunikacyjne:

- kampania informacyjno-promocyjna dotycząca głównych założeń LSR,
- organizacja szkoleń na temat zasad i kryteriów wyboru i rozliczania operacji przez LGD Miasta Brodnicy,
- wsparcie doradcze w Biurze LGD Miasta Brodnicy nt. zasad aplikowania oraz oceny i wyboru operacji przez LGD,
- badanie satysfakcji wnioskodawców LGD Miasta Brodnicy w zakresie jakości pomocy świadczonej na etapie przygotowania i rozliczenia wniosków o dofinansowanie,
- działania wpływające na wzrost zaangażowania mieszkańców w działalność LGD Miasta Brodnicy.

Odbiorcami działań komunikacyjnych są mieszkańcy obszaru działania LGD Miasta Brodnicy. Podstawowym kryterium podziału docelowych odbiorców jest poziom ich zaangażowania w proces zmian na obszarze działania LGD Miasta Brodnicy. Z tego względu odbiorcy komunikacji zostali podzieleni na trzy grupy docelowe:

- potencjalni beneficjenci,
- uczestnicy operacji (grupa defaworyzowana),
- ogół społeczeństwa.

LGD Miasta Brodnicy planuje zestaw różnorodnych środków i narzędzi komunikacyjnych, dopasowanych do specyficznych potrzeb i oczekiwań poszczególnych grup docelowych.

Szczegółowe założenia Planu komunikacji LSR zostały określone w załączniku nr 5 do LSR.

X. INNOWACYJNOŚĆ

Innowacja to wdrożenie nowego lub znacząco udoskonalonego produktu (wyrobu, usługi, procesu), nowej metody organizacyjnej, organizacji miejsca pracy lub stosunkach z otoczeniem, nowatorskich, niestandardowych, o eksperymentalnym charakterze, w nietypowy sposób podchodzących do lokalnych zasobów, tradycji, przyczyniających się do pozytywnych zmian na obszarze miasta.

Działania planowane w ramach Lokalnej Strategii Rozwoju są działaniami, którym nadano innowacyjny charakter. Mają one generować nowe produkty, usługi i nową formę ich świadczenia. Innowacyjność ta powinna zatem znaleźć odzwierciedlenie zarówno w celach i przedsięwzięciach LSR jak również w kryteriach wyboru operacji i ewaluacji. Zarówno dokument Lokalna Strategia Rozwoju jaki sposób jej opracowania odbywały się z uwzględnieniem podejścia innowacyjnego.

Przedsięwzięcia planowane dla osiągnięcia celów LSR mają charakter innowacyjny poprzez nowatorskie podejście do realizacji pomysłów i rozwiązań na terenie miasta Brodnicy. W kryteriach wyboru operacji przewidziano preferencje punktowe dla wnioskodawców, którzy kierując swoje działania na rozwiązywanie problemów grup defaworyzowanych, wskazanych w LSR, wykazują pozytywne oddziaływanie na te grupy lub angażują w swoje działania ich przedstawicieli. Definicja innowacyjności uszczegółowiona została na poziomie przedsięwzięcia 1.1.1 Podnoszenie i rozwój kwalifikacji oraz kompetencji społeczno-zawodowych mieszkańców obszaru LSR. Polega ono na możliwości organizacji szkoleń podnoszących kwalifikacje zawodowe, które dostosowane są do potrzeb rynku pracy i nie pokrywają się z ofertą Powiatowego Urzędu Pracy.

Przejawem innowacyjności procesu decyzyjnego dotyczącego przedsięwzięć planowanych do realizacji w ramach LSR jest możliwość wpływu mieszkańców miasta na działania jakie będą realizowane na ich terenie. Wpływ ten służyć ma wsparciu budowania kapitału społecznego i aktywizacji społeczno-zawodowej mieszkańców z zastosowaniem nowych i skutecznych metod partycypacji społecznej.

XI. ZINTEGROWANIE

Opis zgodności i komplementarności z innymi dokumentami planistycznymi i strategicznymi w szczególności strategiami rozwoju województwa poprzez porównanie celów i założeń tych dokumentów z celami LSR i wykazanie ich spójności.

Lokalna Strategia Rozwoju jest dokumentem spójnym z zasadami planowania oraz komplementarnym z innymi dokumentami strategicznymi. Zachowuje podejście zintegrowane do rozwoju danego obszaru, przestrzeni, miejsca i koncentrację na wspieraniu działań zmierzających do wzmocnienia i wykorzystania wewnętrznych potencjałów rozwoju. Przyjęte kierunki i cele rozwojowe są zgodne z celami określonymi w następujących dokumentach strategicznych:

- a) Strategia Rozwoju Województwa Kujawsko-Pomorskiego do roku 2020 – Plan modernizacji 2020+. Zgodnie ze SRW aktywizacja społeczno – gospodarcza na poziomie lokalnym jest jednym z najważniejszych założeń polityki rozwoju województwa. Świadczą o tym następujące cele strategiczne SRW: nowoczesne społeczeństwo oraz modernizacja przestrzeni miast oraz kierunki działań: rozbudzanie aktywności obywatelskiej i społecznej, chęci do współpracy, prowadzenia działań edukacyjnych, zachęcania do szerokiego otwarcia na świat oraz dążeń do znacznego przyśpieszenia rozwoju obszarów miast. LSR wpisuje się we wskazane cele strategiczne i kierunki działań, o czym świadczy następujące cel główny: tworzenie warunków do włączenia społecznego oraz aktywizacji społeczno - zawodowej mieszkańców oraz cele szczegółowe: aktywizacja społeczno-zawodowa osób zagrożonych ubóstwem i wykluczeniem społecznym mieszkańców obszaru LSR, organizowanie społeczności lokalnej i animacji społecznej obszaru LSR, wspieranie potencjału społecznego na rzecz rozwoju ekonomii społecznej.
- b) Regionalny Program Operacyjny Województwa Kujawsko-Pomorskiego na lata 2014-2020. Bardzo ważnym celem RPO jest poprawa jakości życia mieszkańców. LSR jest zgodna z celami RPO (a zwłaszcza z celem dla priorytetu 9d: wzrost aktywizacji społeczno – zawodowej mieszkańców objętych LSR. Ponadto działania zaplanowane w ramach LSR przyczynią się do poprawy wskaźników RPO. Wypełnienie celów i wskaźników RPO zapewnią następujące przedsięwzięcia wskazane w LSR: podejmować będzie działania na rzecz osób zagrożonych ubóstwem lub wykluczeniem społecznym m. in. działania na rzecz

poprawy kwalifikacji zawodowych, tworzenia miejsc pracy, szkolenia dla lokalnych liderów, animatorów czy rozwoju ekonomii społecznej.

c) Kujawsko-Pomorski Program na Rzecz Ekonomii Społecznej do roku 2020 Program powstał jako dokument, którego celem głównym jest zwiększenie udziału ekonomii społecznej w rozwoju społeczno – gospodarczym, w tym aktywizacji społecznej i zawodowej osób zagrożonych wykluczeniem społecznym w województwie kujawsko – pomorskim. LSR wpisuje się w powyższe założenie, gdyż zakłada aktywizację i integrację społeczności lokalnej, w tym wsparcie grup defaworyzowanych oraz rozwój gospodarki i przedsiębiorczości społecznej.

d) Strategia Polityki Społecznej Województwa Kujawsko-Pomorskiego do roku 2020. Misją wskazaną w Strategii jest tworzenie warunków dla rozwoju samodzielności i aktywności mieszkańców w życiu społecznym. Zawarty w LSR cel główny: tworzenie warunków do włączenia społecznego oraz aktywizacji społeczno - zawodowej mieszkańców oraz cele szczegółowe: aktywizacja społeczno-zawodowa osób zagrożonych ubóstwem i wykluczeniem społecznym mieszkańców obszaru LSR, organizowanie społeczności lokalnej i animacji społecznej obszaru LSR, wspieranie potencjału społecznego na rzecz rozwoju ekonomii społecznej wpisuje się w następujące cele strategiczne Strategii Polityki Społecznej: wzrost poziomu samodzielności życiowej mieszkańców regionu; wzrost poziomu jakości życia mieszkańców regionu poprzez zwiększenie dostępności do różnego rodzaju usług społecznych; wzrost poziomu aktywności w życiu społecznym.

e) Strategia Rozwoju Obszaru Społeczno – Gospodarczego Powiatu Brodnickiego, której celem strategicznym jest: wzmocnienie integracji społecznej oraz nowoczesna oferta edukacyjna odpowiadająca potrzebom rynku pracy. LSR jest spójna ze Strategią Rozwoju Obszaru Społeczno – Gospodarczego Powiatu Brodnickiego i wskazanymi celami, gdyż zakłada realizację przedsięwzięć: podnoszenie i rozwój kwalifikacji oraz kompetencji społeczno - zawodowych mieszkańców obszaru LSR oraz aktywizacja i integracja społeczności lokalnej.

f) Strategia Rozwoju Gminy Miasta Brodnicy na lata 2015 - 2022, której celem strategicznym m.in. jest poprawa jakości życia mieszkańców oraz celem operacyjnym: tworzenie korzystnych warunków do życia. Działania w ramach tego celu skupiają się na zapewnieniu mieszkańcom odpowiedniego bezpieczeństwa socjalnego i komfortu życia. LSR jest spójna ze Strategią Rozwoju Gminy Miasta Brodnicy na lata 2015 - 2022 i wskazanymi celami, gdyż zakłada realizację przedsięwzięć: inicjatywy na rzecz rozwoju usług wzajemnościowych i samopomocowych, wspieranie działań edukacyjnych i rozwoju animatorów społecznych i liderów lokalnych społeczności oraz tworzenie i rozwój placówek o charakterze środowiskowym.

g) Gminny Program Rewitalizacji jest w trakcie przygotowania i będzie spójny z założeniami LSR.

Opisu sposobu integrowania różnych sektorów, partnerów, zasobów czy branż działalności gospodarczej w celu kompleksowej realizacji przedsięwzięć.

Lokalna Strategia Rozwoju ma charakter zintegrowany. Zintegrowane podejście ma odzwierciedlenie w spójności, w doborze celów i przedsięwzięć, związków pomiędzy podmiotami uczestniczącymi w realizacji LSR oraz wykorzystaniu różnych zasobów lokalnych. Zaplanowane w ramach LSR cele i przedsięwzięcia wynikają z diagnozy obszaru i analizy SWOT i są ze sobą ściśle zintegrowane. Szczegółowo kwestie przedstawia „matryca logiczna powiązań diagnozy obszaru i ludności, analizy SWOT oraz celów i wskaźników”. Zintegrowany charakter LSR oznacza kompleksowe podejście do rozwiązywania problemów i wspierania potencjałów poprzez łączenie istniejących zasobów, działań i podmiotów w trzech sferach: gospodarka, mieszkańcy i obszar. Działania na rzecz mieszkańców ściśle wiążą się ze wspieraniem gospodarki, a ta z kolei z rozwojem obszaru. W ramach zastosowania podejścia zintegrowanego przewidziano w LSR działania uwidocznione w zaproponowanym celu ogólnym: tworzenie warunków do włączenia społecznego oraz aktywizacji społeczno - zawodowej mieszkańców. Zastosowanie takiego podejścia daje realne szanse na rozwiązanie części zgłaszanych problemów/wzmocnienie potencjałów oraz osiągnięcie wyznaczonych celów. W zaplanowanych celach szczegółowych i przedsięwzięciach ważne jest

osiągnięcie jak najlepszych efektów poprzez współdziałanie partnerów z różnych sektorów oraz jednoczesne wykorzystanie różnych zasobów (przyrodniczych, kulturowych, społecznych, gospodarczych). LSR planuje cele szczegółowe: aktywizacja społeczno - zawodowa osób zagrożonych ubóstwem i wykluczeniem społecznym mieszkańców obszaru LSR; organizowanie społeczności lokalnej i animacji społecznej obszaru LSR; wspieranie potencjału społecznego na rzecz rozwoju ekonomii społecznej w ramach których realizowane będą przedsięwzięcia: podnoszenie i rozwój kwalifikacji oraz kompetencji społeczno - zawodowych mieszkańców obszaru LSR, wspieranie działań edukacyjnych i rozwoju animatorów społecznych i liderów lokalnych społeczności, tworzenie i rozwój placówek o charakterze środowiskowym, inicjatywy na rzecz rozwoju usług wzajemnościowych i samopomocowych, aktywizacja i integracja społeczności lokalnej, działania służące zdobywaniu wiedzy oraz rozwijaniu kwalifikacji zawodowych na rzecz rozwoju ekonomii społecznej. Zaplanowane przedsięwzięcia w sposób spójny i kompleksowy, z użyciem różnych metod i zaangażowaniem różnych partnerów i sektorów, adresując zidentyfikowaną w analizie SWOT potrzebę/zagrożenie, zapewnią odpowiednią sekwencję interwencji planowanych do przeprowadzenia. W realizację tych przedsięwzięć zaangażowane będą podmioty z sektora publicznego, społecznego i gospodarczego będą prowadzić różnego typu działania z zakresu aktywizacji społecznej i zawodowej, animacji społecznej i organizowania społeczności. Podejmowane działania będą odpowiedzią na wskazane w analizie SWOT problemy: "niska świadomość i aktywność społeczna części społeczności lokalnej w zakresie możliwości przeciwdziałania wykluczeniu społecznemu, niewystarczające działania na rzecz aktywizacji społeczno- zawodowej osób zagrożonych wykluczeniem społecznym, niewystarczające wsparcie na rzecz rozwoju aktywności osób powyżej 50 roku życia, brak klubów młodzieżowych z programem rówieśniczym, animatorów wśród młodzieży, niewystarczająca ilość miejsc w świetlicach środowiskowych, niska świadomość prawna osób wykluczonych lub zagrożonych wykluczeniem w zakresie poruszania się na rynku pracy, brak bezpłatnych zajęć sportowych dla dzieci i młodzieży oraz osób niepełnosprawnych". Realizowane w ramach LSR przedsięwzięcia będą łączyć w jednym działaniu reprezentantów różnych branż działalności gospodarczej. Ponadto dla wzmocnienia efektu synergii w ramach kryteriów wyboru operacji określonych przez LGD promowane będą działania realizowane wspólnie przez podmioty z różnych sektorów oraz zakładające jednoczesne wykorzystanie różnych zasobów.

XII. MONITORING I EWALUACJA

W zakresie zarządzania projektem, niezwykle ważne są działania związane z monitorowaniem i ewaluacją wdrażanej Lokalnej Strategii Rozwoju oraz funkcjonowania LGD Miasta Brodnicy pod kątem osiągnięcia założonych celów.

Celem prowadzonych badań i analiz będzie zebranie informacji na temat finansowego, rzeczowego oraz społecznego wymiaru działania LGD Miasta Brodnicy i wdrażania LSR pod kątem skuteczności i wydajności pracy Stowarzyszenia. Dodatkowo, przyjęte procedury dokonywania ewaluacji i monitoringu mają na celu ocenę zgodności realizacji operacji z wcześniej przyjętymi celami strategii. Wspomniana procedura stanowi załącznik do LSR.

Za prowadzenie monitoringu i ewaluacji LGD Miasta Brodnicy odpowiada: Walne Zebranie Członków, Zarząd, Komisja Rewizyjna, Biuro LGD Miasta Brodnicy, dodatkowo powołany zostanie Zespół ds. ewaluacji.

W trakcie monitoringu oraz ewaluacji będzie brana pod uwagę opinia mieszkańców obszaru LGD Miasta Brodnicy, co ma istotne znaczenie dla realizacji jednej z podstawowych zasad działania LGD Miasta Brodnicy – oddolności i współdecydowania w obszarze kierunków rozwoju.

Wnioski z przeprowadzonego badania ewaluacyjnego oraz monitoringu, w tym również opinie i wnioski lokalnej społeczności, będą służyły, w razie konieczności, do wprowadzenia działań naprawczych.

Procedura dokonywania ewaluacji i monitoringu LSR zawierająca elementy podlegające badaniu, sposoby

pozyskiwania danych oraz czas i okres pomiaru stanowi załącznik 2 do LSR.

XIII. STRATEGICZNA OCENA ODDZIAŁYWANIA NA ŚRODOWISKO

Stowarzyszenie Lokalna Grupa Działania Miasta Brodnicy przeprowadziło analizę dokumentu Lokalna Strategia Rozwoju na lata 2014-2020 pod kątem oceny oddziaływania na środowisko.

Analiza oddziaływania na środowisko Strategii została przeprowadzona zgodnie z wytycznymi ustawy o udostępnianiu informacji o środowisku i jego ochronie, udziale społeczeństwa w ochronie środowiska oraz ocenach oddziaływania na środowisko (Dz. U. 2013 r. poz. 1235 z późn. zm.).

W ramach Lokalnej Strategii Rozwoju realizowane będą projekty ze środków Regionalnego Programu Operacyjnego Województwa Kujawsko-Pomorskiego w ramach osi priorytetowej 11 tj. projekty na rzecz osób zagrożonych ubóstwem lub wykluczeniem społecznym.

W związku z powyższym należy stwierdzić, że realizacja celów i działań Lokalnej Strategii Rozwoju nie spowoduje znaczącego oddziaływania na środowisko oraz, że zapisy Strategii nie wyznaczają ram dla późniejszych realizacji przedsięwzięć mogących znacząco oddziaływać na środowisko, w związku z czym LSR nie wymaga przeprowadzenia strategicznej oceny oddziaływania na środowisko w rozumieniu przepisów rzeczonyj ustawy.

WYKAZ WYKORZYSTANEJ LITERATURY:

1. Podręcznik dla Lokalnych Grupa Działania w zakresie opracowania lokalnych strategii rozwoju na lata 2014-2016.
2. Podręcznik dla Lokalnych Grup Działania w zakresie realizacji instrumentu RLKS w województwie kujawsko-pomorskim.
3. Statystyczne Vademecum Samorządowca GUS.
4. Sprawozdanie „Ocena zasobów pomocy społecznej 2013 rok” dla Gminy Miasta Brodnica.
5. Rozporządzenie Parlamentu Europejskiego i Rady (UE) NR 1303/2013 z dnia 17 grudnia 2013 r. ustanawiające wspólne przepisy dotyczące Europejskiego Funduszu Rozwoju Regionalnego, Europejskiego Funduszu Społecznego, Funduszu Spójności, Europejskiego Funduszu Rolnego na rzecz Rozwoju Obszarów Wiejskich oraz Europejskiego Funduszu Morskiego i Rybackiego oraz ustanawiające przepisy ogólne dotyczące Europejskiego Funduszu Rozwoju Regionalnego, Europejskiego Funduszu Społecznego, Funduszu Spójności i Europejskiego Funduszu Morskiego i Rybackiego oraz uchylające rozporządzenie Rady (WE) nr 1083/2006.
6. Rozporządzenie Parlamentu Europejskiego i Rady (UE) Nr 1304/2013 z dnia 17 grudnia 2013 r. w sprawie Europejskiego Funduszu Społecznego.
7. Ustawa z dnia 20 lutego 2015 r. o rozwoju lokalnym z udziałem lokalnej społeczności (Dz. U. 2015 poz. 378).
8. Ustawa z dnia 7 kwietnia 1989 r Prawo o stowarzyszeniach (Dz. U. z 2001 r. Nr 79 poz. 855 z późn. zm.).
9. Ustawa z dnia 11 lipca 2014 r. o zasadach realizacji programów w zakresie polityki spójności finansowanych w perspektywie finansowej 2014-2020 (Dz. U. poz. 1146 z późn. zm.).
10. Statutu Stowarzyszenia Lokalna Grupa Działania Miasta Brodnicy.
11. <http://www.ngo.kujawsko-pomorskie.pl/rlks-w-pytaniach-i-odpowiedziach,1076,11.html>
12. <https://bdl.stat.gov.pl/BDL>

ZALĄCZNIKI DO LSR

Załącznik nr 1 Procedura aktualizacji LSR

Celem procedury aktualizacji LSR jest dostosowanie zapisów dokumentu do wymogów prawnych, aktualizacji danych dotyczących obszaru oraz dostosowanie zapisów wynikających z przeprowadzonego badania ewaluacyjnego. Istotnym elementem aktualizacji LSR jest proces informowania jak największej grupy mieszkańców obszaru realizacji strategii. Proces informowania powinien być oparty o zasady jawności oraz dostępności. Zarówno członkowie LGD Miasta Brodnicy, jak również mieszkańcy obszaru mają możliwość zgłaszania uwag.

Proces aktualizacji LSR

I Etap	Zebranie uwag, wniosków nt. wdrażania LSR wśród członków LGD Miasta Brodnicy oraz lokalnej społeczności. Uwagi zbierane będą w biurze LGD Miasta Brodnicy oraz na szkoleniach organizowanych przez LGD Miasta Brodnicy
II Etap	Zespół ds. aktualizacji LSR. W skład zespołu wejdzie po jednym przedstawicielu spośród członków Rady, Zarządu, Komisji Rewizyjnej.
III Etap	Aktualizacja LSR na podstawie zebranych przez biuro uwag oraz wniosków przy jednoczesnym uwzględnieniu wniosków z przeprowadzonej ewaluacji. Zespół ds. aktualizacji wprowadzi zmiany w dokumencie.
IV Etap	Konsultacje społeczne na obszarze realizacji LSR zaktualizowanego dokumentu. Konsultacje społeczne zaktualizowanego dokumentu zostaną przeprowadzone za pośrednictwem strony internetowej LGD Miasta Brodnicy co ułatwi dostęp do konsultacji całej społeczności lokalnej. Uwagi z konsultacji zgłaszane będą na specjalnym formularzu.
V Etap	Analiza uwag z konsultacji społecznych. Zespół ds. aktualizacji zdecyduje, które uwagi należy uwzględnić w LSR i ustala kształt zmian, które przedkłada do akceptacji Instytucji Zarządzającej – Samorządowi Województwa.
VI Etap	W przypadku wystosowania uwag przez Samorząd Województwa, Zespół ds. aktualizacji dokona stosownych uzupełnień/ zmian i przedłoży ponownie do SW.
VII Etap	Po pisemnej akceptacji zmian w LSR, dokonanej przez Samorząd Województwa, Zarząd LGD podejmuje uchwałę o wprowadzeniu zmian - Zakończenie aktualizacji LSR.
VIII Etap	Przyjęte uchwałą zmiany Zarząd LGD rekomenduje Członkom Stowarzyszenia LGD na najbliższym Walnym Zebraniu Członków.

Załącznik nr 2 Procedura dokonywania ewaluacji i monitoringu

Prowadzenie monitoringu oraz ewaluacji LSR w całym okresie wdrażania jest procesem koniecznym dla sprawdzenia czy udaje się skutecznie osiągać cele określone w strategii

Projekt ewaluacji LSR obejmuje następujące zagadnienia:

1. Określenie przedmiotu ewaluacji
2. Pytania kluczowe
3. Wybrane kryteria ewaluacji
4. Dobór danych, metod badawczych i harmonogram (w formie tabelarycznej)
5. Forma prezentacji i upowszechnienie wyników.

Cel ewaluacji

Ustalenie wpływu realizacji LSR wdrażanej przez LGD Miasta Brodnicy na zrealizowanie celu ogólnego LSR, tj. „Tworzenie warunków do włączenia społecznego oraz aktywizacji społeczno-zawodowej mieszkańców obszaru LSR”.

Przedmiot Ewaluacji

Przedmiotem ewaluacji jest wdrażanie LSR w latach 2014-2020 na terenie objętym funkcjonowaniem LGD Miasta Brodnicy. Odbiorcami procesu ewaluacji są: Urząd Marszałkowski, Zarząd LGD Miasta Brodnica oraz interesariusze lokalni. Procesy oceny ma charakter autoewaluacji i jest prowadzony przez LGD Miasta

Brodnicy.

Przedmiot ewaluacji obejmuje:

1. Ewaluację zewnętrzną: obejmującą proces oceny działań i rezultatów działań podejmowanych w ramach LSR, a więc:

1.1. Ewaluację działań: a) funkcjonowanie biura LGD Miasta Brodnicy, b) przejrzystość i efektywność działań konkursowych, c) jakość działań o charakterze szkoleniowym, animacyjnym i aktywizacyjnym.

1.2. Rezultatów, zgodnie z kryterium efektywności: a) stopień osiągania wskaźników LSR, b) wydatkowanie środków zg. z harmonogramem

Ewaluacja wewnętrzna, obejmuje: ocenę bieżącego funkcjonowania organów LGD, w tym Zarządu i Rady prowadzoną co najmniej raz na rok; ocenę realizacji i efektów planu komunikacji, ewaluacja prowadzona raz na rok.

Pytania kluczowe:

Czy udało się osiągnąć zakładane wskaźniki projektu?

Na ile efektywnie prowadzone są działania projektowe?

Na ile skuteczne są formy wsparcia?

Jak projekt wpływa na beneficjentów ostatecznych LSR?

Jak projekt wpływa na postrzeganie LGD Miasta Brodnicy?

Kryteria ewaluacji:

Stanowią pryzmat, przez który obserwujemy realizację LSR. Pod uwagę bierzemy następujące kryteria:

Efektywność – kryterium oceniające stosunek poniesionych nakładów do uzyskanych wskaźników produktu i rezultatów, przy czym nakład rozumiane są jako: nakłady finansowe, czasowe, pracy;

Skuteczność - kryterium pozwalające ocenić, w jakim stopniu zostały osiągnięte cel ogólny i cele szczegółowe sformułowane w LSR,

Odziaływanie – kryterium oceny stopnia, w jakim korzyści odniesione przez beneficjentów ostatecznych mają szerszy wpływ na funkcjonowanie lokalnej społeczności LGD,

LGD Miasta Brodnicy przygotowała tabelaryczne zestawienie zawierające elementy podlegające ocenie, czas przeprowadzonego badania oraz sposób i okres pomiaru elementów podlegających monitorowaniu.

Tabela: Elementy podlegające monitorowaniu

Elementy podane w badaniu	Wykonawca badania	Źródła danych i metody ich zebrania	Czas i okres dokonywania pomiaru	Analiza i ocena danych
Harmonogram ogłaszanych konkursów i wyniki konkursów	Biuro LGD Miasta Brodnicy	Rejestr ogłoszonych konkursów, Listy rankingowe, Raporty komisji konkursowych	Każdorazowo po uruchomieniu i zakończeniu procedury konkursowej,	Zgodność ogłoszenia konkursów z harmonogramem,
Realizacja Planu Komunikacji	Biuro LGD Miasta Brodnicy	Analizy własne pracowników, spotkania autoewaluacyjne członku LGD,	Na bieżąco przez cały okres wdrażania LSR, w trakcie spotkań raz na rok.	Poprawność i efektywność zaplanowanych w Planie Komunikacji działań oraz poziomu ich realizacji
Wskaźniki realizacji LSR	Biuro LGD Miasta Brodnicy	Opracowanie własne na podstawie danych z przeprowadzonych konkursów	Na bieżąco przez cały okres realizacji LSR	Stopień realizacji wskaźników i osiągnięcia celów
Budżet	Biuro LGD, Komisja Rewizyjna, Zarząd	Analizy własne pracowników	Na bieżąco przez cały okres realizacji LSR	Stopień wykorzystania budżetu
Funkcjonowanie	Zarząd LGD Miasta	Opinia Zarządu na	Na bieżąco przez cały	Sposób przekazywania

biura LGD Miasta Brodnicy	Brodnicy	podstawie ocen własnych i ew. skarg i wniosków oraz opinii beneficjentów	okres realizacji LSR	informacji potencjalnym beneficjentom/ Skuteczność świadczonego doradztwa
Praca Zarządu	Walne Zebranie Członków	Protokół z prac Zarządu	Raz na rok	Ocena na podstawie raportu z pracy Zarządu
Praca Rady	Walne Zebranie Członków	Protokół z prac Rady	Raz na rok	Ocena na podstawie raportu z pracy Rady

Źródło: Opracowanie własne

Ewaluacja przygotowana w formie raportu upublicznianego raz w roku na stronie LGD Miasta Brodnicy. Dla przygotowania raportu powołany jest Zespół ds. Ewaluacji, składający się z członka Zarządu, członka Komisji Rewizyjnej, członka Rady oraz pracownika biura. Członkowie zespołu są wskazywani spośród grona danego organu Stowarzyszenia. Pracownika biura wskazywał będzie Prezes Zarządu.

Raport zawiera część: prezentującą wyniki, formułującą wnioski z ewaluacji oraz prezentującą rekomendacje.

Tabela: Elementy podlegające ewaluacji

Elementy podane w badaniu	Wykonawca badania	Źródła danych i metody ich zebrania	Czas i okres dokonywania pomiaru	Analiza i ocena danych
Jakość stosowanych kryteriów wyboru operacji oraz procedur w ramach działań konkursowych	Zespół ds. Ewaluacji	Wywiad z wnioskodawcami (20% wnioskodawców każdego konkursu, kwestionariusz e-ankiety, w tym 5% odrzuconych) Badanie ankietowe	<u>Czas pomiaru:</u> I kwartał w roku następującym po roku ocenionym <u>Okres pomiaru:</u> w latach 2017-2021	Ocena skuteczności stosowanych kryteriów wyboru operacji oraz procedur w ramach działań konkursowych
Efektywność pracy biura i organów LGD Miasta Brodnicy Ocena pracowników biura LGD Miasta Brodnicy	Zespół ds. Ewaluacji	Opinia Zarządu nt. podległych pracowników. Wywiad z wnioskodawcami (20% wnioskodawców każdego konkursu, kwestionariusz e-ankiety, w tym 5% odrzuconych) Badanie ankietowe Opinia Komisji Rewizyjnej	<u>Czas pomiaru:</u> I kwartał w roku następującym po roku ocenionym <u>Okres pomiaru:</u> w latach 2017-2021	Rzetelne i terminowe wypełnianie obowiązków wskazanych w umowie Uczestnictwo w posiedzeniach Przestrzeganie Regulaminów
Efektywność i skuteczność i trwałość animacji lokalnej społeczności	Zespół ds. ewaluacji	Analiza danych na podstawie: ankiet przeprowadzonych z mieszkańcami obszaru	<u>Czas pomiaru:</u> I kwartał w roku następującym po roku ocenionym <u>Okres pomiaru:</u> w latach 2017-2021	Ocena skuteczności promocji mierzona jako liczba osób, które uzyskały informacje na temat LGD Miasta Brodnicy
Efektywność w realizacji celów oraz wskaźników LSR Efektywność Wykorzystania budżet	Zespół ds. ewaluacji	Analiza danych na podstawie: ankiet przeprowadzonych z beneficjentami, sprawozdań biura LGD Miasta Brodnicy,	Czas pomiaru: IV kwartał 2017, IV kwartał 2018, I kwartał 2021 Okres pomiaru: 2016-2021	Stopień realizacji poszczególnych celów oraz wskaźników Stopień realizacji budżetu Zgodność z harmonogramem

Źródło: Opracowanie własne

Wyniki zaplanowanych działań w ramach monitoringu i ewaluacji mogą skutkować koniecznością aktualizacji lub wprowadzenia zmian w LSR.



Załącznik nr 3 Plan działania

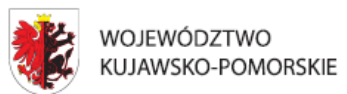
Cel ogólny 1: Tworzenie warunków do włączenia społecznego oraz aktywizacji społeczno-zawodowej mieszkańców obszaru LSR	Lata	2016-2018			2019-2021			2022-2023			Razem: 2016-2023		P r o g r a m	Podziałanie/ zakres programu
	Nazwa wskaźnika	Wartość z jednostką miary	% realizacji wskaźnika narastająco	Planowane wsparcie w PLN	Wartość z jednostką miary	% realizacji wskaźnika narastająco	Planowane wsparcie w PLN	Wartość z jednostką miary	% realizacji wskaźnika narastająco	Planowane wsparcie w PLN	Razem wartość wskaźników	Razem planowane wsparcie w PLN		
Cel szczegółowy 1.1: Aktywizacja społeczno-zawodowa osób zagrożonych ubóstwem i wykluczeniem społecznym mieszkańców na obszarze LSR														
Przedsięwzięcie 1.1.1 Działania podnoszące rozwój kwalifikacji oraz kompetencji społeczno-zawodowych mieszkańców obszaru LSR	Wskaźnik produktu: Liczba osób zagrożonych ubóstwem lub wykluczeniem społecznym objętych wsparciem w programie	120	100	0,00	0	0	1 350 000,00	0	0	0	120	1 350 000,00	EFS	Realizacja LSR
Razem cel szczegółowy 1.1.				0,00			1350000,00				1 350 000,00			
Wskaźnik rezultatu 1.1. Liczba osób zagrożonych ubóstwem lub wykluczeniem społecznym, poszukujących pracy po opuszczeniu programu.		26	100		0	0		0	0		26			
Wskaźnik rezultatu 1.1. Liczba osób zagrożonych ubóstwem lub		68	100		0	0		0	0		68			

wykluczeniem społecznym, u których wzrosła aktywność społeczna													
Wskaźnik rezultatu 1.1. Liczba osób zagrożonych ubóstwem i wykluczeniem społecznym pracujących po opuszczeniu programu	14	100		0	0		0	0		14			
Cel szczegółowy 1.2: Organizowanie i animowanie społeczności lokalnej na obszarze LSR													
Przedsięwzięcie 1.2.1 Działania wspierające rozwiązania w zakresie organizowania społeczności lokalnej i animacji społecznej z wykorzystaniem: usług wzajemnościowych, samopomocowych; lidera lub animatora aktywności lokalnej oraz obywatelskiej; i inne rozwiązania w zakresie organizowania społeczności lokalnej i animacji społecznej													
Wskaźnik produktu: Liczba osób zagrożonych ubóstwem lub wykluczeniem społecznym objętych wsparciem w programie	170	100	451 609,05	0	0	548390,95	0	0	0,00	170	1 000 000,00	EPS	Realizacja LSR

Przedsięwzięcie 1.2.2 Tworzenie i rozwój placówek o charakterze środowiskowym: kluby młodzieżowe	Wskaźnik produktu: Liczba osób zagrożonych ubóstwem lub wykluczeniem społecznym objętych wsparciem w programie	50	100	0,00	0	0	330 000,00	0	0	0,00	50	330 000,00		
Razem cel szczegółowy 1.2.				451 609,05			878390,95					1 330 000,00		
Wskaźnik rezultatu 1.2. Liczba osób zagrożonych ubóstwem lub wykluczeniem społecznym, u których wzrosła aktywność społeczna		124	100		0	0					124			
Cel szczegółowy 1.3: Wspieranie potencjału społecznego na rzecz rozwoju ekonomii społecznej na obszarze LSR														
Przedsięwzięcie 1.3.1 Działania wspierające rozwój gospodarki społecznej i przedsiębiorczości społecznej w tym: działania animacyjne, budowa i rozwój lokalnych partnerstw publiczno-społecznych na rzecz tworzenia i rozwoju przedsiębiorstw społecznych	Wskaźnik produktu: Liczba osób zagrożonych ubóstwem lub wykluczeniem społecznym objętych wsparciem w programie	10	100	50 000,00	0	0	0,00	0	0	0,00	10	50 000,00	EFS	Realizacja LSR
Razem cel szczegółowy 1.3				50 000,00			0,00		0,00			50 000,00		
Wskaźnik rezultatu 1.3 Liczba osób zagrożonych ubóstwem lub wykluczeniem społecznym, które podniosły wiedzę w temacie rozwoju przedsiębiorczości społecznej po		10	100		0	0		0	0		10			

opuszczeniu programu														
Wskaźnik rezultatu 1.3														
Liczba utworzonych partnerstw publiczno - społecznych		1	100		0	0		0	0		1			
Rok		Wsparcie finansowe												
Racjonalne usprawnienia		2	100	PROW			RPO			PO RYBY		Fundusz wiodący	Razem EFSI	
				0,00	EFS	0	0	EFRR	13 151,12	0	0		2	13 151,12
Realizacja LSR (art. 35 ust. 1 lit. b rozporządzenia nr 1303/2013)				609,05									2.743.151,12	
Współpraca (art. 35 ust. 1 lit. c rozporządzenia nr 1303/2013)														
Koszty bieżące (art. 35 ust. 1 lit. d rozporządzenia nr 1303/2013)				342 787,76									342 787,76	
Aktywizacja (art. 35 ust. 1 lit. e rozporządzenia nr 1303/2013)				343 000,00									343 000,00	
Razem				3 428 938,88									3 428 938,88	

Załącznik nr 4 Budżet LSR w podziale na poszczególne fundusze EFSI i zakresy wsparcia



Unia Europejska
Europejski Fundusz Społeczny



Załącznik nr 5 Plan komunikacji

W celu podtrzymania wysokiego stopnia aktywności społeczności lokalnej i jego rozwoju oraz efektywnego wdrażania Lokalnej Strategii Rozwoju LGD Miasta Brodnicy opracowała plan komunikacji ze społecznością.

W okresie od września 2015 r. do stycznia 2016 r. została przeprowadzona analiza problemów, potrzeb i celów związanych z działaniami komunikacyjnymi zarówno opracowywanej strategii rozwoju jak i przyszłej działalności Stowarzyszenia Lokalna Grupa Działania Miasta Brodnicy w okresie wdrażania LSR na lata 2014-2020. W ramach zrealizowanych działań przeprowadzono konsultacje społeczne ze społecznością lokalną w postaci spotkań z mieszkańcami oraz badań ankietowych, jak również spotkania warsztatowe w ramach grup fokusowych, konsultacje z członkami LGD Miasta Brodnicy, jak również punkt konsultacyjny w Biurze LGD Miasta Brodnicy. Wyniki zastosowanych metod partycypacyjnych wskazały na konieczność sformułowania celów i działań w zakresie komunikacji ze społecznością lokalną w procesie wdrażania LSR, aby zapewnić jej wysoką efektywność i skuteczność.

Odbiorcą działań komunikacyjnych jest każdy mieszkaniec obszaru działania LGD Miasta Brodnicy. Nie oznacza to jednak takiej samej komunikacji ze wszystkimi odbiorcami. Zróżnicowane potrzeby informacyjne mieszkańców narzucają konieczność prowadzenia zróżnicowanej komunikacji.

Podstawowym kryterium podziału docelowych odbiorców jest poziom ich zaangażowania w proces zmian na obszarze działania LGD Miasta Brodnicy. Z tego względu odbiorcy komunikacji zostali podzieleni na trzy grupy docelowe: potencjalni beneficjenci, uczestnicy operacji (grupa defaworyzowana), ogół społeczeństwa.

W wyniku przeprowadzonych działań zidentyfikowano cele szczegółowe działań komunikacyjnych w okresie wdrażania LSR:

1. Uzyskanie informacji o celach LSR, zasadach udzielania wsparcia i kryteriach wyboru operacji oraz o typach operacji realizowanych w ramach LSR,
2. Uzyskanie informacji o zasadach rozliczania operacji w ramach LSR przez profesjonalną informację i pomoc w rozliczaniu projektów.
3. Uzyskanie informacji zwrotnej na temat oceny pomocy świadczonej przez LGD Miasta Brodnicy, w zakresie przygotowywania, realizacji i rozliczania wniosków o dofinansowanie,
4. Informowanie o stanie realizacji LSR Miasta Brodnicy, w tym o efektach zrealizowanych przez beneficjentów projektów.
5. Budowanie i podtrzymywanie pozytywnego wizerunku LSR wśród mieszkańców obszaru.
6. Zwiększenie zaangażowania mieszkańców w działalność LGD Miasta Brodnicy.

Aby skutecznie dotrzeć do społeczności lokalnej i zachęcić ją do aktywnego udziału w realizacji LSR przewidziane zostały poniższe działania komunikacyjne:

- kampania informacyjno-promocyjna dotycząca głównych założeń LSR,
- organizacja szkoleń na temat zasad i kryteriów wyboru i rozliczania operacji przez LGD Miasta Brodnicy,
- wsparcie doradcze w Biurze LGD Miasta Brodnicy nt. zasad aplikowania oraz oceny i wyboru operacji przez LGD Miasta Brodnicy,
- badanie satysfakcji wnioskodawców LGD Miasta Brodnicy w zakresie jakości pomocy

świadczonej na etapie przygotowania i rozlicza wniosków o dofinansowanie,

- działania wpływające na wzrost zaangażowania mieszkańców w działalność LGD Miasta Brodnicy.

Wskazane działania komunikacyjne aby były skuteczne i efektywne wymagają zastosowania odpowiednich środków przekazu. Podczas realizacji LSR zostaną wykorzystane m.in.: strony www, portale społecznościowe, ogłoszenia w prasie, komunikacja twarzą w twarz, ogłoszenia na tablicach w instytucjach publicznych, plakaty, ulotki, ankiety, wywiady, spotkania otwarte z mieszkańcami, fora opinii, konsultacje online, porady w Biurze LGD Miasta Brodnicy.

Działania komunikacyjne podjęte w ramach wdrażania LSR będą różniły się od dotychczas stosowanych i będą zawierały rozwiązania innowacyjne i atrakcyjne dla adresatów LSR. Ich innowacyjny charakter polegał będzie na tworzeniu warunków do partycypacyjnego udziału lokalnej społeczności we wdrażaniu strategii. Będą one miały na celu wzbudzenie zainteresowania mieszkańców oraz zachęcenie ich do zwiększenia zaangażowania w działania na rzecz przeciwdziałaniu wykluczeniu społecznemu i ubóstwu.

Planowane efekty tych działań wynikają z przyjętych wskaźników i założonych celów i kształtują się następująco:

- liczba osób poinformowanych o zasadach realizacji LSR i udzielaniu wsparcia,
- liczba osób przeszkolonych,
- liczba osób/podmiotów, które skorzystały z doradztwa świadczonego w Biurze LGD Miasta Brodnicy,
- liczba uzyskanych informacji zwrotnych na temat oceny pomocy świadczonej przez LGD Miasta Brodnicy w zakresie przygotowywania, realizacji i rozliczania wniosków o dofinansowanie.

W celu oceny skuteczności prowadzonych działań komunikacyjnych, jak również oceny efektywności i spójności wydatków ponoszonych w związku z realizacją planu komunikacji, będzie prowadzona ewaluacja działań. Za prowadzenie badań ewaluacyjnych i ocenę skuteczności działań komunikacyjnych będzie odpowiedzialna LGD Miasta Brodnicy, jako instytucja bezpośrednio zaangażowana we wdrażanie LSR. Podstawą dokonywanej oceny będą wskaźniki określone w planie komunikacji, informacje zwrotne uzyskiwane od uczestników szkoleń i spotkań, opinie zbierane za pośrednictwem strony www oraz informacje od innych podmiotów zaangażowanych w realizację LSR.

Monitorowanie efektywności planu komunikacji przeprowadzane będzie na bieżąco przez pracowników biura LGD Miasta Brodnicy na podstawie posiadanych informacji (m.in. liczba wejść na stronę www, zasięg mediów lokalnych, listy obecności na spotkaniach, ankiety). Informacje uzyskane w wyniku przeprowadzonej oceny będą podstawą do modyfikacji i ewentualnej korekty kierunków prowadzonych działań oraz prowadzić będą do zminimalizowania ryzyka powtarzania błędów i powtórnej realizacji nietrafionych działań.

Działania prowadzone przez LGD Miasta Brodnicy będą oceniane m.in. przy pomocy następujących narzędzi:

- ankieta ewaluacyjna (szkolenia, spotkania),
- monitorowanie liczby poprawnie i błędnie złożonych wniosków o dofinansowanie,
- komentarze i udostępnienia w mediach społecznościowych.

W sytuacji, gdy wskaźniki realizacji planu komunikacji (określone dla danego roku realizacji LSR) nie zostaną osiągnięte grupa przygotowuje i wdroży plan naprawczy w celu zwiększenia efektywności działań komunikacyjnych.

Z dokonywanych ocen zostaną sporządzone raporty odnoszące się do poszczególnych etapów działań komunikacyjnych. Raporty będą opracowywane w systemie półrocznym i będą zawierały sposoby skorygowania planu komunikacji. Raporty będą publikowane na stronie internetowej LGD Miasta Brodnicy, a także dostępne w siedzibie LGD Miasta Brodnicy.

Jednym z celów planu komunikacji jest uzyskanie informacji zwrotnej o efektywności działalności LGD Miasta Brodnicy i wdrażaniu LSR. Zebrane dane są potrzebne do przeprowadzenia ewentualnych korekt, ulepszenia czy też intensyfikacji prowadzonych działań. Kluczową formą zbierania informacji zwrotnych o efektach i procesie wdrażania LSR będą spotkania, szkolenia oraz organizowane przedsięwzięcia promocyjne. Dane będą zbierane w formie informacji zwrotnej nt. oceny jakości pomocy świadczonej przez LGD Miasta Brodnicy pod kątem konieczności przeprowadzenia ewentualnych korekt w tym zakresie (np. dodatkowego przeszkolenia osób udzielających pomocy).

Zebrane informacje będą podstawą do dokonania korekty działalności LGD Miasta Brodnicy, jej pracowników, organów i procedur.

Działania komunikacyjne będą miały charakter ciągły i będą ściśle powiązane z poszczególnymi fazami realizacji LSR.

Plan komunikacji

Term in	Cel komunikacji	Nazwa działania komunikacyjnego	Adresaci działania komunikacyjnego	Środki przekazu	Wskaźniki	Efekty
I poł. 2016	Zwiększenie zaangażowania mieszkańców w działalność LGD	Kampania informacyjno-promocyjna dotycząca działalności LGD Działania wpływające na wzrost zaangażowania mieszkańców w działalność LGD	- wszyscy mieszkańcy obszaru LGD	- artykuły w prasie lokalnej, - artykuły na stronach internetowych oraz portalach społecznościowych - nowi członkowie LGD - wydarzenia informacyjno-promocyjne (inicjatywy własne lub wydarzenia z udziałem LGD)	- liczba artykułów w prasie lokalnej -2 - liczba ogłoszeń na stronach www i portalach społ. - 4 - liczba nowych członków LGD - 2 - ilość inicjatyw własnych LGD lub z udziałem LGD - 1	Liczba osób poinformowanych o działalności LGD i o zasadach realizacji LSR i udzielaniu wsparcia - 1000
II poł. 2016	Budowanie pozytywnego wizerunku LSR wśród mieszkańców obszaru	Kampania informacyjno-promocyjna dotycząca realizacji głównych założeń LSR	- wszyscy mieszkańcy obszaru	- artykuły w prasie lokalnej - ogłoszenia w siedzibach instytucji publicznych - artykuły na stronach internetowych oraz portalach społ. - ulotki - wydarzenia informacyjno-promocyjne (inicjatywy własne lub wydarzenia z udziałem LGD)	- liczba artykułów w prasie lokalnej - 1 - liczba ogłoszeń na tablicach w instytucjach publicznych – 4 - liczba ogłoszeń na stronach www i portalach społ. - 4 -liczba wejść na stronę internetową – 400 - liczba przekazanych ulotek – 500 - ilość inicjatyw własnych LGD lub z udziałem LGD – 1	Liczba osób poinformowanych o zasadach realizacji LSR i udzielaniu wsparcia - 1000
II poł. 2016	Informowanie potencjalnych beneficjentów o celach LSR, zasadach i kryteriach udzielania wsparcia oraz o typach operacji realizowanych z budżetu LSR	Kampania informacyjno-promocyjna dotycząca głównych założeń LSR	- wszyscy mieszkańcy obszaru LGD w tym grupy defaworyzowane - wszyscy potencjalni wnioskodawcy	- artykuły w prasie lokalnej - ogłoszenia w siedzibach instytucji publicznych - artykuły na stronach internetowych oraz portalach społ. - szkolenie nt. zasad i kryteriów udzielania wsparcia - ulotki - plakaty - promocja strony www.lgd.brodnica.pl wśród lokalnej społeczności - aplikacja „Zadaj pytanie” na stronie www.lgd.brodnica.pl	- liczba artykułów w prasie lokalnej - 1 - liczba ogłoszeń na tablicach w instytucjach publicznych – 4 - liczba ogłoszeń na stronach www i portalach społ. - 4 -liczba wejść na stronę internetową – 500 - liczba szkoleń - 1 - liczba wywieszonych plakatów – 30 - liczba przekazanych ulotek – 500 - liczba działań promujących stronę www.lgd.brodnica.pl – 2 - liczba udzielonych odpowiedzi za pośrednictwem aplikacji „Zadaj pytanie” na stronie www.lgd.brodnica.pl – 5	Liczba osób poinformowanych o zasadach realizacji LSR i udzielaniu wsparcia - 1500
I poł.	Informowanie	Kampania	- wszyscy	- artykuły w prasie lokalnej	- liczba artykułów w prasie lokalnej - 2	Liczba osób

2017	potencjalnych beneficjentów o celach LSR, zasadach i kryteriach udzielania wsparcia oraz o typach operacji realizowanych z budżetu LSR	informacyjno-promocyjna dotycząca głównych założeń LSR	mieszkańcy obszaru LGD w tym grupy defaworyzowane - wszyscy potencjalni wnioskodawcy	- ogłoszenia w siedzibach instytucji publicznych - artykuły na stronach internetowych oraz portalach społ. - plakaty - promocja strony www.lgd.brodnica.pl wśród lokalnej społeczności - aplikacja „Zadaj pytanie” na stronie www.lgd.brodnica.pl	- liczba ogłoszeń na tablicach w instytucjach publicznych – 4 - liczba ogłoszeń na stronach www i portalach społ. - 4 -liczba wejść na stronę internetową – 500 - liczba wywieszonych plakatów – 20 - liczba działań promujących stronę www.lgd.brodnica.pl – 2 - liczba udzielonych odpowiedzi za pośrednictwem aplikacji „Zadaj pytanie” na stronie www.lgd.brodnica.pl - 5	poinformowanych o zasadach realizacji LSR i udzielaniu wsparcia - 1500
II poł. 2017	Zwiększenie zaangażowania mieszkańców w działalność LGD	Kampania informacyjno-promocyjna dotycząca działalności LGD Działania wpływające na wzrost zaangażowania mieszkańców w działalność LGD	- wszyscy mieszkańcy obszaru LGD	- artykuły w prasie lokalnej, - artykuły na stronach internetowych oraz portalach społecznościowych - nowi członkowie LGD - wydarzenia informacyjno-promocyjne (inicjatywy własne lub wydarzenia z udziałem LGD)	- liczba artykułów w prasie lokalnej -2 - liczba ogłoszeń na stronach www i portalach społ. - 4 - liczba nowych członków LGD - 4 - ilość inicjatyw własnych LGD lub z udziałem LGD - 1	Liczba osób poinformowanych o działalności LGD i o zasadach realizacji LSR i udzielaniu wsparcia - 2000
II poł. 2017	Uzyskanie informacji o zasadach rozliczania operacji w ramach LSR przez profesjonalną informację i pomoc w rozliczaniu projektów	- organizacja szkoleń na temat zasad i kryteriów wyboru i rozliczania operacji przez LGD - wsparcie doradcze w biurze LGD nt. zasad aplikowania oraz oceny i wyboru operacji przez LGD	- wszyscy mieszkańcy obszaru LGD - wszyscy potencjalni wnioskodawcy	- materiały szkoleniowe - prezentacje - plakaty - usługi doradcze w biurze LGD	- liczba szkoleń -3 - liczba uczestników szkoleń - 60 - liczba przekazanych materiałów szkoleniowych - 60 - liczba plakatów - 20 - liczba udzielonych usług doradczych w biurze – 40	Liczba osób przeszkolonych – 60 Liczba osób/podmiotów, które skorzystały z doradztwa świadczonego w biurze LGD – 40
I poł. 2018	Uzyskanie informacji zwrotnej na temat oceny pomocy świadczonej przez LGD w zakresie przygotowywania, realizacji i rozliczania wniosków o	Badanie satysfakcji wnioskodawców LGD w zakresie jakości pomocy świadczonej na etapie przygotowania wniosków o dofinansowanie	- wszyscy wnioskodawcy	- ankiety rozesłane do wnioskodawców w formie elektronicznej lub przekazane osobiście	- liczba ankiet badających satysfakcję mieszkańców rozesłanych lub przekazanych do wnioskodawców – 20	Liczba uzyskanych informacji zwrotnych nt. poziomu satysfakcji z usług doradczych i informacyjnych -

	dofinansowanie					15
I poł. 2018	Podtrzymywanie pozytywnego wizerunku LSR wśród mieszkańców obszaru	Kampania informacyjno-promocyjna dotycząca realizacji głównych założeń LSR	- wszyscy mieszkańcy obszaru	- artykuły w prasie lokalnej - ogłoszenia w siedzibach instytucji publicznych - artykuły na stronach internetowych oraz portalach społ. - foldery - kubeczki promocyjne - długopisy promocyjne - promocja strony www.lgd.brodnica.pl wśród lokalnej społeczności - aplikacja „Zadaj pytanie” na stronie www.lgd.brodnica.pl - wydarzenia informacyjno-promocyjne (inicjatywy własne lub wydarzenia z udziałem LGD)	- liczba artykułów w prasie lokalnej - 2 - liczba ogłoszeń na tablicach w instytucjach publicznych – 4 - liczba ogłoszeń na stronach www i portalach społ. - 4 -liczba wejść na stronę internetową – 700 - liczba kubeczków - 300 - liczba długopisów – 500 - liczba działań promujących stronę www.lgd.brodnica.pl – 2 - <u>liczba udzielonych odpowiedzi za pośrednictwem aplikacji „Zadaj pytanie” na stronie www.lgd.brodnica.pl</u> – 5 - ilość inicjatyw własnych LGD lub z udziałem LGD - 1	Liczba osób poinformowanych o realizacji głównych założeń LSR - 2000
I poł. 2018	Informowanie potencjalnych beneficjentów o celach LSR, zasadach i kryteriach udzielania wsparcia oraz o typach operacji realizowanych z budżetu LSR	Kampania informacyjno-promocyjna dotycząca głównych założeń LSR	- wszyscy mieszkańcy obszaru LGD w tym grupy defaworyzowane - wszyscy potencjalni wnioskodawcy	- artykuły w prasie lokalnej - ogłoszenia w siedzibach instytucji publicznych - artykuły na stronach internetowych oraz portalach społ. - ulotki - promocja strony www.lgd.brodnica.pl wśród lokalnej społeczności - aplikacja „Zadaj pytanie” na stronie www.lgd.brodnica.pl	- liczba artykułów w prasie lokalnej - 2 - liczba ogłoszeń na tablicach w instytucjach publicznych – 4 - liczba ogłoszeń na stronach www i portalach społ. - 4 -liczba wejść na stronę internetową – 700 - liczba działań promujących stronę www.lgd.brodnica.pl – 2 - <u>liczba udzielonych odpowiedzi za pośrednictwem aplikacji „Zadaj pytanie” na stronie www.lgd.brodnica.pl</u> - 5	Liczba osób poinformowanych o zasadach realizacji LSR i udzielaniu wsparcia - 2000
II poł. 2018	Uzyskanie informacji o zasadach rozliczania operacji w ramach LSR przez profesjonalną informację i pomoc w rozliczaniu projektów	- organizacja szkoleń na temat zasad i kryteriów wyboru i rozliczania operacji przez LGD - wsparcie doradcze w biurze LGD nt. zasad aplikowania oraz oceny i wyboru operacji przez LGD	- wszyscy mieszkańcy obszaru LGD - wszyscy potencjalni wnioskodawcy	- materiały szkoleniowe - prezentacje - usługi doradcze w biurze LGD	- liczba szkoleń -2 - liczba uczestników szkoleń-40 - liczba przekazanych materiałów szkoleniowych -40 - liczba udzielonych usług doradczych-40	Liczba osób przeszkolonych – 60 Liczba osób/podmiotów, które skorzystały z doradztwa świadczonego w biurze LGD - 40

II poł. 2018	Informowanie o stanie realizacji LSR, w tym o efektach zrealizowanych przez beneficjentów projektów	Kampania informacyjno-promocyjna dotycząca głównych założeń LSR	- wszyscy mieszkańcy obszaru LGD w tym grupy defaworyzowane - wszyscy potencjalni wnioskodawcy	- artykuły w prasie lokalnej - ogłoszenia w siedzibach instytucji publicznych - artykuły na stronach internetowych oraz portalach społ. - promocja strony www.lgd.brodnica.pl wśród lokalnej społeczności - aplikacja „Zadaj pytanie” na stronie www.lgd.brodnica.pl	- liczba artykułów w prasie lokalnej - 1 - liczba ogłoszeń na tablicach w instytucjach publicznych – 4 - liczba ogłoszeń na stronach www i portalach społ. - 4 -liczba wejść na stronę internetową – 750 - liczba działań promujących stronę www.lgd.brodnica.pl – 2 - liczba udzielonych odpowiedzi za pośrednictwem aplikacji „Zadaj pytanie” na stronie www.lgd.brodnica.pl - 5	Liczba osób poinformowanych o stanie realizacji LSR i udzielaniu wsparcia - 2000
II poł. 2018	Zwiększenie zaangażowania mieszkańców w działalność LGD	Kampania informacyjno-promocyjna dotycząca działalności LGD Działania wpływające na wzrost zaangażowania mieszkańców w działalność LGD	- wszyscy mieszkańcy obszaru LGD	- artykuły w prasie lokalnej, - artykuły na stronach internetowych oraz portalach społecznościowych - nowi członkowie LGD - wydarzenia informacyjno-promocyjne (inicjatywy własne lub wydarzenia z udziałem LGD)	- liczba artykułów w prasie lokalnej -2 - liczba ogłoszeń na stronach www i portalach społ. - 4 - liczba nowych członków LGD - 4 - ilość inicjatyw własnych LGD lub z udziałem LGD – 1 -liczba przekazanych ulotek - 200	Liczba osób poinformowanych o działalności LGD i o zasadach realizacji LSR i udzielaniu wsparcia - 2000
I poł. 2019	Informowanie potencjalnych beneficjentów o celach LSR, zasadach i kryteriach udzielania wsparcia oraz o typach operacji realizowanych z budżetu LSR	Kampania informacyjno-promocyjna dotycząca głównych założeń LSR	- wszyscy mieszkańcy obszaru LGD w tym grupy defaworyzowane - wszyscy potencjalni wnioskodawcy	- artykuły w prasie lokalnej - ogłoszenia w siedzibach instytucji publicznych - artykuły na stronach internetowych oraz portalach społ. - promocja strony www.lgd.brodnica.pl wśród lokalnej społeczności - aplikacja „Zadaj pytanie” na stronie www.lgd.brodnica.pl	- liczba artykułów w prasie lokalnej - 1 - liczba ogłoszeń na tablicach w instytucjach publicznych – 4 - liczba ogłoszeń na stronach www i portalach społ. - 4 -liczba wejść na stronę internetową – 800 - liczba działań promujących stronę www.lgd.brodnica.pl – 2 - liczba udzielonych odpowiedzi za pośrednictwem aplikacji „Zadaj pytanie” na stronie www.lgd.brodnica.pl - 5	Liczba osób poinformowanych o zasadach realizacji LSR i udzielaniu wsparcia - 2000
I poł. 2019	Uzyskanie informacji zwrotnej na temat oceny pomocy świadczonej przez LGD w zakresie przygotowywania, realizacji i rozliczania	Badanie satysfakcji wnioskodawców LGD w zakresie jakości pomocy świadczonej na etapie przygotowania wniosków o dofinansowanie	- wszyscy wnioskodawcy	- ankiety rozesłane do wnioskodawców w formie elektronicznej lub przekazane osobiście	- liczba ankiet rozesłanych lub przekazanych do wnioskodawców – 15	Liczba uzyskanych pozytywnych informacji zwrotnych - 10

	wniosków o dofinansowanie					
I poł. 2019	Podtrzymywanie pozytywnego wizerunku LSR wśród mieszkańców obszaru	Kampania informacyjno-promocyjna dotycząca realizacji głównych założeń LSR	- wszyscy mieszkańcy obszaru	- artykuły w prasie lokalnej - ogłoszenia w siedzibach instytucji publicznych - artykuły na stronach internetowych oraz portalach społ. - dobre praktyki (wizyta w miejscu realizacji projektu) - promocja strony - www.lgd.brodnica.pl wśród lokalnej społeczności - wydarzenia informacyjno-promocyjne (inicjatywy własne lub wydarzenia z udziałem LGD)	- liczba artykułów w prasie lokalnej - 1 - liczba ogłoszeń na tablicach w instytucjach publicznych – 4 - liczba ogłoszeń na stronach www i portalach społ. - 4 -liczba wejść na stronę internetową – 800 - liczba wizyt w miejscu realizacji projektu -1 - liczba działań promujących stronę www.lgd.brodnica.pl – 2 - ilość inicjatyw własnych LGD lub z udziałem LGD – 1 - liczba wydanych folderów - 500	Liczba osób poinformowanych o stanie realizacji LSR i udzielaniu wsparcia - 2000
I poł. 2019	Zwiększenie zaangażowania mieszkańców w działalność LGD	Kampania informacyjno-promocyjna dotycząca działalności LGD Działania wpływające na wzrost zaangażowania mieszkańców w działalność LGD	- wszyscy mieszkańcy obszaru LGD	- artykuły w prasie lokalnej, - artykuły na stronach internetowych oraz portalach społecznościowych - nowi członkowie LGD - wydarzenia informacyjno-promocyjne (inicjatywy własne lub wydarzenia z udziałem LGD)	- liczba artykułów w prasie lokalnej -2 - liczba ogłoszeń na stronach www i portalach społ. - 4 - liczba nowych członków LGD - 4 - ilość inicjatyw własnych LGD lub z udziałem LGD - 1	Liczba osób poinformowanych o działalności LGD i o zasadach realizacji LSR i udzielaniu wsparcia - 2000
II poł. 2019	Informowanie o stanie realizacji LSR, w tym o efektach zrealizowanych przez beneficjentów projektów	Kampania informacyjno-promocyjna dotycząca głównych założeń LSR	- wszyscy mieszkańcy obszaru LGD w tym grupy defaworyzowane - wszyscy potencjalni wnioskodawcy	- artykuły w prasie lokalnej - ogłoszenia w siedzibach instytucji publicznych - artykuły na stronach internetowych oraz portalach społ. - promocja strony www.lgd.brodnica.pl wśród lokalnej społeczności - aplikacja „Zadaj pytanie” na stronie www.lgd.brodnica.pl	- liczba artykułów w prasie lokalnej - 1 - liczba ogłoszeń na tablicach w instytucjach publicznych – 4 - liczba ogłoszeń na stronach www i portalach społ. - 4 -liczba wejść na stronę internetową – 800 - liczba działań promujących stronę www.lgd.brodnica.pl – 2 - <u>liczba udzielonych odpowiedzi za pośrednictwem aplikacji „Zadaj pytanie” na stronie www.lgd.brodnica.pl</u> – 5	Liczba osób poinformowanych o stanie realizacji LSR i udzielaniu wsparcia - 2000
II poł. 2019	Uzyskanie informacji o zasadach rozliczania operacji w ramach	- organizacja szkoleń informacyjnych na temat zasad i kryteriów	- wszyscy mieszkańcy obszaru LGD	- materiały szkoleniowe - prezentacje - usługi doradcze w biurze LGD	- liczba szkoleń - 2 - liczba uczestników szkoleń - 20 - liczba przekazanych materiałów	Liczba osób przeszkolonych – 20 Liczba

	LSR przez profesjonalną informację i pomoc w rozliczaniu projektów	wyboru i rozliczania operacji przez LGD - wsparcie doradcze w biurze LGD nt. zasad aplikowania oraz oceny i wyboru operacji przez LGD	- wszyscy potencjalni wnioskodawcy		szkoleniowych -20 - liczba udzielonych usług doradczych - 20	osób/podmiotów, które skorzystały z doradztwa świadczonego w biurze LGD - 20
I poł. 2020	Uzyskanie informacji zwrotnej na temat oceny pomocy świadczonej przez LGD w zakresie przygotowywania, realizacji i rozliczania wniosków o dofinansowanie	Badanie satysfakcji wnioskodawców LGD w zakresie jakości pomocy świadczonej na etapie przygotowania wniosków o dofinansowanie	- wszyscy wnioskodawcy	- ankiety rozesłane do wnioskodawców w formie elektronicznej lub przekazane osobiście	- liczba ankiet rozesłanych do wnioskodawców – 15	Liczba uzyskanych pozytywnych informacji zwrotnych - 10
II poł. 2020	Informowanie o stanie realizacji LSR, w tym o efektach zrealizowanych przez beneficjentów projektów	Kampania informacyjno-promocyjna dotycząca głównych założeń LSR	- wszyscy mieszkańcy obszaru LGD w tym grupy defaworyzowane - wszyscy potencjalni wnioskodawcy	- artykuły w prasie lokalnej - artykuły na stronach internetowych oraz portalach społ. - promocja strony www.lgd.brodnica.pl wśród lokalnej społeczności - aplikacja „Zadaj pytanie” na stronie www.lgd.brodnica.pl	- liczba artykułów w prasie lokalnej - 1 - liczba ogłoszeń na stronach www i portalach społ. - 4 -liczba wejść na stronę internetową – 900 - liczba działań promujących stronę www.lgd.brodnica.pl – 2 - liczba udzielonych odpowiedzi za pośrednictwem aplikacji „Zadaj pytanie” na stronie www.lgd.brodnica.pl - 5	Liczba osób poinformowanych o stanie realizacji LSR i udzielaniu wsparcia - 2500
II poł. 2020	Uzyskanie informacji o zasadach rozliczania operacji w ramach LSR przez profesjonalną informację i pomoc w rozliczaniu projektów	- organizacja szkoleń na temat zasad i kryteriów wyboru i rozliczania operacji przez LGD - wsparcie doradcze w biurze LGD nt. zasad aplikowania oraz oceny i wyboru operacji przez LGD	- wszyscy mieszkańcy obszaru LGD - wszyscy potencjalni wnioskodawcy	- materiały szkoleniowe - prezentacje - usługi doradcze w biurze LGD	- liczba szkoleń - 1 - liczba uczestników szkoleń - 10 - liczba przekazanych materiałów szkoleniowych - 10 - liczba udzielonych usług doradczych -20	Liczba osób przeszkolonych – 10 Liczba osób/podmiotów, które skorzystały z doradztwa świadczonego w biurze LGD - 20

Tabela: Terminy realizacji celów działań komunikacyjnych w ramach LSR

Cele działań komunikacyjnych	Terminy realizacji celów										
	2016		2017		2018		2019		2020		
	I poł.	II poł.	I poł.	II poł.	I poł.	II poł.	I poł.	II poł.	I poł.	II poł.	
Informowanie potencjalnych beneficjentów o celach LSR, zasadach i kryteriach udzielania wsparcia oraz o typach operacji realizowanych z budżetu LSR		X	X			X		X		X	
Uzyskanie informacji o zasadach rozliczania operacji w ramach LSR przez profesjonalną informację i pomoc w rozliczaniu projektów				X			X		X		X
Uzyskanie informacji zwrotnej na temat oceny pomocy świadczonej przez LGD w zakresie przygotowywania, realizacji i rozliczania wniosków o dofinansowanie						X		X		X	
Budowanie pozytywnego wizerunku LSR wśród mieszkańców obszaru.		X									
Informowanie o stanie realizacji LSR, w tym o efektach zrealizowanych przez beneficjentów projektów.							X		X		X
Podtrzymywanie pozytywnego wizerunku LSR wśród mieszkańców obszaru						X		X			
Zwiększenie zaangażowania mieszkańców w działalność LGD		X		X			X				